

स्थापना : २०/०६/१९२०

रजि.नं. २९६६

फक्त  
सभासदांसाठी

# ऑडीट वर्ग "अ"

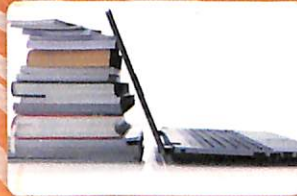
दि पुना डिस्ट्रिक्ट पोलिस को-ऑप. क्रेडिट  
सोसायटी लिमिटेड, पुणे - ४११००१.

द्वारा : पोलिस आयुक्त कार्यालय, पुणे - ४११००१.

दुरध्वनी : ०२० - २६२०८३३० / मो. ७७२००००५६७

Website.: [www.punepolicesoc.com](http://www.punepolicesoc.com)

Email.: [punepolicesociety01@gmail.com](mailto:punepolicesociety01@gmail.com)



१६ वा वार्षिक अहवाल व तालेबंद सन २०१५-१६



## संस्थेचे पदाधिकारी व संचालक मंडळ



श्री. अरविंद चावरिया  
पदसिद्ध अध्यक्ष  
(सन २०१५-१६)



श्री. राम मांडुरके  
पदसिद्ध चेअरमन  
(सन २०१५-१६)



श्री. कैलास गावडे  
अध्यक्ष



श्री. दिपक वर्पे  
उपाध्यक्ष



श्री. शिवाजी पाटील  
सचिव



श्री. नाना हंडाळ  
खजिनदार



श्री. राजेंद्र पालांडे  
संचालक



श्री. प्रशांत शिंदे  
संचालक



श्री. नामदेव रेणुसे  
संचालक



श्री. सचिन उगले  
संचालक



श्री. विनायक जाधव  
संचालक



श्री. राजाराम फरांदे  
संचालक



श्री. विष्णु सरवडे  
संचालक



सौ. शोभा सावंत  
संचालिका



सौ. आशा शिंदे  
संचालिका



सौ. कल्पना वाड्यारे  
तज्ञ संचालिका



श्री. राम चौधरी  
कार्यलक्षी संचालक



श्री. प्रदीप वाघमारे  
सेक्रेटरी

## दि पूना डिस्ट्रिक्ट पोलिस को-ऑप. क्रेडीट सोसायटी

### दि पूना डिस्ट्रिक्ट पोलिस को-ऑप. क्रेडीट सोसायटी लिमिटेड,

द्वारा : पोलिस आयुक्त कार्यालय, पुणे - ४११००१

### वार्षिक सर्वसाधारण सभेची नोटीस

(फक्त सभासदांसाठी)

सोसायटी वार्षिक सर्वसाधारण सभा सोमवार दि. ३०-५-२०१६ रोजी स. ११ वा. पोलिस मुख्यालय आर.एस.पी. शेड, शिवाजीनगर, पुणे-५ येथे आयोजित केलेली आहे. तरी कृपया सर्व सभासदांनी सभेस उपस्थित रहावे ही विनंती

-: सभेपुढील विषय :-

- १) मागील दि. २९-५-२०१५ रोजी झालेल्या वार्षिक सर्वसाधारण सभेचा वृतांत वाचून कायम करणे.
- २) शासकिय लेखापरिक्षक यांचे दि. १-४-२०१५ ते ३१-३-२०१६ अखेरच्या तपासणी अहवालाची माहिती घेणे (पान क्रं २०) व दोष दुरुस्ती पत्रकाची नोंद घेणे.
- ३) दि. ३१-३-२०१६ अखेर संपलेल्या आर्थिक वर्षातील या संस्थेच्या कामकाजाचा अहवाल (पान क्रं ०३ ते ०५) जमा नावे पत्रक (पान क्रं ०६ ते ०९), नफा - तोटा पत्रक (पान क्रं १० ते १३), ताळेबंद पत्रक (पान क्रं १४ ते १७) व सन २०१६-२०१७ सालचे अंदाजपत्रक (पान क्रं १८ ते १९) स्वीकृत करणे.
- ४) मा. संचालक मंडळाने सुचवलेल्या नफा वाटणीस मंजूरी देणे. (पान क्रं ०२)
- ५) सन २०१६-२०१७ या सालासाठी मा. शासकिय लेखापरिक्षक व अंतर्गत हिशेब तपासणीस यांची नेमणूक करणे.
- ६) परिशिष्ट "अ" मध्ये दर्शविलेल्या उपविधीस मंजूरी देणे. (पान क्रं २३ ते २४)
- ७) वार्षिक सर्वसाधारण सभेस अनुपस्थित राहिलेल्या सभासदांना क्षमापित करणे.
- ८) मा. पोलिस महासंचालक, महा. राज्य मुंबई यांचेकडील पत्रान्वये पोलिस सहकारी पतसंस्थेच्या निव्वळ नफ्याच्या २०% रकम घटक पोलिस कल्याण निधी मध्ये जमा करण्याबाबत निर्णय घेणे.
- ९) मा. अध्यक्षसाहेब यांच्या पूर्वपरवानगीने आयत्या वेळेस सभेपुढे येणाऱ्या विषयांवर चर्चा करणे.

स्थळ : पुणे  
दि. : १४/५/२०१६

राम मांडुरके (चेअरमन)

दि पूना डिस्ट्रिक्ट पोलिस को-ऑप. क्रेडीट सोसायटी लिमिटेड  
व सहाय्यक पोलिस आयुक्त (प्रशासन), पुणे-४११००१

### \* सभासदांसाठी सुचना \*

१. सभेस येताना कृपया अहवाल बरोबर आणावा.
२. वार्षिक सर्वसाधारण सभेत होणाऱ्या कामकाजाबाबत नोटीसीमध्ये निर्देशित केलेल्या बाबी संबंधीची कागदपत्रे संस्थेच्या कार्यालयामध्ये कार्यालयीन वेळेत पहावयास मिळतील.
३. सभासदांना वार्षिक अहवालासंदर्भात काही माहिती विचारावयाची असल्यास त्यासंबंधी दि. २५-५-२०१६ पर्यंत संस्थेच्या कार्यालयाकडे लेखी कळवावी. एनवेळी उपस्थित केलेल्या सुचनांचा विचार करणे बंधनकारक राहणार नाही.
४. ज्या सभासदांनी अद्याप मागील तीन वर्षातील थकित लाभांश रकम नेली नसेल अशा सभासदांनी ती सत्वर नेण्याची व्यवस्था करावी. अन्यथा ती रकम राखिव निधीमध्ये जमा करण्यात येईल. थकबाकिदारांचा लाभांश त्यांचे खाती जमा करण्यात येईल. (सहकारी संस्था अधिनियम ४६ अन्वये) तसेच ज्या सभासदांना स्वेच्छेने त्यांचा लाभांश त्यांचे शेअर्समध्ये जमा करावयाचा असेल त्यांना तो करता येईल.
५. गणसंख्ये अभावी सभा तहकूब झाल्यास ती सभा त्याच ठिकाणी त्याच दिवशी उपस्थित राहणाऱ्या सभासदांच्या उपस्थितीत वर नमुद केलेल्या वेळेनंतर अर्घ्या तासाने भरेल व त्या सभेत वरिल विषय पत्रिकेप्रमाणे कामकाज पुर्ण करण्यात येईल. अशा सभेस कोरमची आवश्यकता असणार नाही.
६. ज्या सभासदांना सेवानिवृत्तीस तीन वर्षे बाकी असतील त्यांनी कोणत्याही सभासदांच्या कर्जास जामीन राहू नये. अन्यथा सेवानिवृत्तीनंतर जमा शेअर्सची रकम परत मिळण्यास अडचण निर्माण होईल याची नोंद घ्यावी. (सहकारी संस्था अधिनियम १९६० कलम २५ नुसार व सहकारी संस्था नियम १९६१(२१) अन्वये.)
७. सभासदांनी आपल्या बदललेल्या पत्त्यांची/वारसाची/बदललेल्या नावाची नोंद संस्थेकडे करावी. म्हणजे पत्रव्यवहार करणे सुलभ होईल. तसेच स्वतःचा फोटो, मोबाईल नंबर, बँक खाते क्रमांकाची संस्थेत नोंद करावी.
८. दि. ३१-३-२०१६ अखेरच्या जमा शेअर्स व काटकसर निधी वर लाभांश व व्याज दिले जाईल. दि. १-४-२०१५ ते ३१-३-२०१६ या अहवाल सालात जमा झालेल्या रकमेवर प्रो.रेटा पद्धतीने एकत्रित्या व्याज दिले जाईल.
९. दि. ३१-३-२०१६ रोजी संस्थेचे सभासद असणारे सभासदच लाभांश व व्याज मिळण्यास पात्र राहतील.



दि पूना डिस्ट्रिक्ट पोलिस को-ऑप. क्रेडीट सोसायटी लिमिटेड,

द्वारा : पोलिस आयुक्त कार्यालय, पुणे - ४११००१

सन २०१५-२०१६ सालच्या नफ्याची नियोजित वाटणी

१) मागील वर्षाचा शिल्लक नफा (सन २०१४-२०१५)	११,२०४.००
२) अहवाल सालचा निव्वळ नफा	१९,२०,२१,५७८.००
एकुण नफा रुपये	१९,२०,३२,७८२.००

संचालक मंडळाने नफा वाटणी खालीलप्रमाणे सुचविली आहे.

१) राखीव निधी २५% (दि.३१/३/२०१६ चे निव्वळ नफ्यावर)	४,८०,०५,३९५.००
२) लाभांश रक्कम १०% (दि. ३१/३/२०१६ प्रो. रेटा पद्धतीने)	१४,०७,३५,०००.००
३) सभासद कल्याण निधी	२५,००,०००.००
४) सेवक कल्याण निधी	२,५०,०००.००
५) इमारत निधी	५,००,०००.००
६) धर्मदाय निधी	२०,०००.००
७) शिल्लक नफा (पुढील वर्षासाठी)	२२,३८७.००
एकुण रुपये	१९,२०,३२,७८२.००

दि पूना डिस्ट्रिक्ट पोलिस को-ऑप. क्रेडीट सोसायटी लिमिटेड, पुणे.

द्वारा : पोलिस आयुक्त कार्यालय, पुणे - ४११००१

\* १६ वा वार्षिक अहवाल \*

मा. अध्यक्ष महोदय व सभासद बंधु-भगिनींनो

आपल्या संस्थेचा सन २०१५-२०१६ च्या आर्थिक सहकारी वर्षाचा दि. १-४-२०१५ ते ३१-३-२०१६ चा अहवाल दि. ३१-३-२०१६ रोजी संपलेल्या आर्थिक हिशोबाची पत्रके संचालक मंडळाच्या वतीने सादर करताना मला आनंद होत आहे. आता आपल्यासमोर मी संस्थेची माहिती व अहवाल सादर करित आहे.

१) सभासद संख्या :

अहवाल सालात १२१९ नवीन सभासद झाले असून ५६६ सभासदांचे सभासदत्व सेवानिवृत्ती, राजीनामे, मृत्यु, बदली व इतर वैयक्तिक कारणांनी कमी होऊन अहवाल साल अखेरीस १२,९६२ इतकी सभासद संख्या आहे.

२) समा :

अहवाल सालात वार्षिक सर्वसाधारण सभा दि २९/०५/२०१५ रोजी झाली. सभेस पदाधिकार्यांसह १५७ सभासद हजर होते. या सभेत सन २०१४-२०१५ सालच्या कामकाजाची स्विकृती, सदर सालचे हिशोब, नफा वाटणीस मंजुरी, आदर्श पोटनियम स्विकारणे आदी कामे करण्यात आली. त्याचप्रमाणे अहवाल सालात संचालक मंडळाच्या एकुण ०९ सभा झाल्या आहेत.

३) भाग भांडवल :

अहवाल साल आरंभी भाग भांडवल रक्कम रुपये १,३१,३१,११,०२० /- इतके होते. चालु वर्षी मासिक शेअर वर्गणी, रोख शेअर खरेदीमुळे व सेवानिवृत्ती सभासदांचे शेअर्स परत केल्यामुळे अहवाल साल अखेर भागभांडवल १,५४,९४,७९,७८०/- रुपये एवढे झाले आहे.

४) सभासद कर्ज/सेवक कर्ज :

अहवाल सालात संस्थेने २७८५ सभासदांना रुपये १,४१,७८,१३,२६२/- सर्वसाधारण कर्ज व २३५० सभासदांना रुपये ४,५६,६५,७६० /- तातडी कर्जाचे वाटप केले असून दोन्ही मिळून रुपये १,४६,३४,७९,०२२ /- फक्त कर्जाचे वाटप झाले आहे. अहवाल सालात दोन्ही कर्जाची मिळून रुपये १,१४,५२,३६,६१८ /-ची कर्जवसुली झाली असून दि. ३१-३-२०१६ अखेर सभासदांकडून रुपये २,६०,००,३३,००९ /- इतके कर्ज बाकी येणे आहे. अहवाल सालात सेवकांना रुपये १९,९७,००० /- तातडीच्या कर्जासह कर्जवाटप करण्यात आले असून अहवाल सालात रुपये ११,२८,१५५ /- ची कर्जवसुली झाली आहे. साल अखेर सेवकांकडून तातडीच्या कर्जासह रुपये ३६,७५,५८२ /-इतके कर्ज बाकी येणे आहे.

५) राखीव व इतर निधी :

महाराष्ट्र राज्य सहकारी संस्था अधिनियम क्र. ६६(२) अन्वये नफ्यातील २५% रक्कम राखीव निधीत गुंतवणुक करणे आवश्यक आहे. ३१ मार्च २०१६ अखेर राखीव निधी रुपये १४,७७,६५,७७५ /-इतका जमा आहे. इतर निधी साल अखेरीस रुपये ४,३५,९२,१०७ /- इतका जमा आहे.



## दि पूना डिस्ट्रिक्ट पोलिस को-ऑप. क्रेडीट सोसायटी लि. पुणे.

### ६) ठेवी व सभासद आवर्ती ठेव निधी :

साल अखेरीस सभासदांकडील एकुण आवर्ती ठेव रु. १,६६,७००/- फक्त जमा आहे. अहवाल साल आरंभी संस्थेत सभासदांच्या रूपये १,३३,५८,७९३/- च्या एकुण ठेवी जमा होत्या. साल अखेरीस रूपये २,८९,८८,६०५/- च्या एकुण ठेवी जमा आहेत तसेच सेवकांच्या साल आरंभी एकुण ठेवी रूपये १३,९३,९३९/- च्या जमा होत्या. साल अखेरीस सुरक्षा ठेव व मुदत ठेव रूपये १२,९८,५५८/- च्या एकुण ठेवी जमा आहेत.

### ७) कॅश क्रेडीट कर्ज :

संस्थेने बँक ऑफ महाराष्ट्र, पुणे यांच्याकडून कॅश-क्रेडीट कर्ज सवलतीच्या दराने (बेस रेट + ०.५%) घेतले आहे वर्ष अखेरिस बँक ऑफ महाराष्ट्र, पुणे यांना १,९९,८६,३८,२८२/- कर्ज देणे बाकी आहे.

### ८) गुंतवणूक :

संस्थेने साल अखेरीस पुणे जिल्हा मध्यवर्ती सहकारी बँकेत सेवक भविष्य निधी, इमारत निधी व इतर निधीमध्ये रक्कम रूपये १४,७५,९३,९०४/- इतकी गुंतवणूक केलेली आहे.

### ९) शासकीय हिशोब तपासणी :

संस्थेची दि. ३१-३-२०१६ अखेरची शासकीय हिशोब तपासणी चार्टर्ड अकाउंट श्री खिरड यांनी केली असुन त्याचा अहवाल संस्थेस सादर केला आहे. संस्थेच्या आर्थिक व्यवहार व कामकाजाबद्दल त्यांनी समाधान व्यक्त केले आहे व संस्थेस ऑडिट वर्ग "अ" दिला आहे. चार्टर्ड अकाउंट अतुल एम. भोसले अॅण्ड कंपनी पुणे यांनी दि. ३१-३-२०१६ अखेरची अंतर्गत हिशोब तपासणी केली आहे.

### १०) थकबाकी :

अहवाल वर्षअखेर एकुण १५५ सभासदांकडून रूपये १,८७,०४,९४७/- एवढी कर्जाची थकबाकी येणे आहे. सभासदांच्या गैरहजेरी-मुळे, पगार तहकुबी, दुसऱ्या जिल्ह्यात बदली, सेवानिवृत्ती बडतर्फी इत्यादी कारणांमुळे कर्जबाकी येणे दिसत आहे. संस्था थकबाकी वसुलीसाठी अत्यंत प्रयत्नशील असुन सर्व स्तरांवर पत्रव्यवहार करण्यात येत आहे. थकबाकिदारांकडून दि. ३१-३-२०१६ नंतरही थकबाकी वसुल झालेली असुन अहवाल सालात थकबाकी प्रमाण येणे कर्जाशी ०.७२% इतके आहे.

### ११) सभासद कल्याण निधी :

तपशील	रुपये
आरंभीची शिल्लक	२९,४७,०४६
वर्षातील जमा शिल्लक	११,२३,४९२
वर्षातील खर्च रक्कम	५,३३,०००
शिल्लक रक्कम	३५,३७,४५८

सदरच्या निधीतुन मयत सभासदांच्या वारसास ५००० रूपये विनापरितीची मदत केली जाते. (पान क्रं २५ ते २६) तसेच सभासदांच्या मुलामुलींना शैक्षणिक गुणवत्ता बक्षीस वाटप केले जाते. (पान क्रं २९ ते २२)

१६ वा वार्षिक अहवाल सन २०१५-२०१६

## दि पूना डिस्ट्रिक्ट पोलिस को-ऑप. क्रेडीट सोसायटी लि. पुणे.

### १२) मयत सभासद कर्जमाफी निधी :

तपशील	रुपये
आरंभीची शिल्लक	२,५४,९२,५८०
वर्षातील जमा	१,४४,०२,०८२
वर्षातील खर्च रक्कम	१,०२,४२,४४५
शिल्लक रक्कम	२,९५,७२,२१७

### १३) लाभांश :

अहवाल सालात संस्थेस निव्वळ नफा रक्कम रूपये १९,२०,२९,५७८/- इतका झाला आहे. संस्थेच्या संचालक मंडळाने १० टक्के लाभांशाची शिफारस केली असुन नफा वाटणीस सर्व सभासदांनी कृपया मान्यता द्यावी. (पान क्रं. २)

(टिप) सन २०१४-२०१५ सालातील काटकसर निधीवरील व्याज रक्कम २,५३,००,०००/- व लाभांश रक्कम १२,७२,०४,९८३/- ही २ महिने सभासदांना कर्ज म्हणुन वाटप करण्यात आली असुन त्या पासुन रक्कम २३,७९,८००/- व्याज उत्पन्न झाले आहे. सदरची रक्कम नफा तोटा पत्रकामध्ये कर्जावरील मिळालेल्या व्याजात जमा आहे.

### \* समारोप \*

अहवाल सालात सभासदांकडून पोलिस खात्यातील वरिष्ठ अधिकाऱ्यांकडून, पुणे जिल्हा मध्यवर्ती सहकारी बँक मर्यादित, जिल्हा परिषद शाखा, अँक्सिस बँक लि., बंडगार्डन रोड शाखा व भारतीय स्टेट बँक पुणे, बँक ऑफ महाराष्ट्र, पुणे यांच्याकडून मिळालेल्या सहकार्याबद्दल मी कृतज्ञता व्यक्त करतो. तसेच संस्थेचे मा. पदसिद्ध अध्यक्ष व मा. जिल्हा उपनिबंधक, सहकार खाते, पुणे यांना केलेल्या मार्गदर्शन व सहकार्याबद्दल त्यांचा मी आभारी आहे. चार्टर्ड अकाउंट अतुल एम. भोसले अॅण्ड कंपनी पुणे यांनी केलेल्या दि. ३१-३-२०१६ अखेरच्या अंतर्गत हिशोब तपासणीबद्दल त्यांचाही मी ऋणी आहे. संस्थेच्या चेअरमन पदाची जबाबदारी पार पाडताना व्हा. चेअरमन, संचालक, सभासद व संस्थेचे सेवक वर्ग यांनी केलेल्या सहकार्याबद्दल मी त्यांना धन्यवाद देऊन हा २०१५-२०१६ चा वार्षिक अहवाल पुर्ण करीत आहे.

### बँकर्स

पुणे जिल्हा मध्यवर्ती सहकारी बँक लिमिटेड  
जिल्हा परिषद शाखा, पुणे - ४११ ००९.  
(खाते क्र. २/१६)

अँक्सिस बँक लिमिटेड,  
बंडगार्डन रोड शाखा, पुणे - ४११ ००९.  
खाते क्र. १०९०१००४२२४५४२२  
IFC Code : UTIB0000073

भारतीय स्टेट बँक  
मुख्य शाखा, पुणे - ४११ ००९  
(घात्. खाते क्र. ३१९९८४७९६५४)  
IFC Code : SBIN0000454

बँक ऑफ महाराष्ट्र  
मॉडेल कॉलनी शाखा, पुणे ४११ ०१६  
IFC Code : MAHB0000750  
(कॅश-क्रेडिट खाते क्र. ६०१९८६३१२५)

जिल्हा कार्यक्षेत्राबाहेर बदली झालेल्या सभासदांनी बँकेच्या वरील संस्थेच्या खात्यावर नियमितपणे कर्ज हप्ता, व्याज व वर्गणीची रक्कम जमा करावी. व त्याची सुचना संस्थेस देण्यात यावी.

१६ वा वार्षिक अहवाल सन २०१५-२०१६



दि पूना डिस्ट्रिक्ट पोलिस को-ऑप. क्रेडीट सोसायटी लि. पुणे.

जमा-नावे पत्रक : दि. १-४-२०१५ ते ३१-३-२०१६

तपशील	जमा	नावे
बँक सेव्हिंग १६	२६,४६,९९,५६३.००	२६,३०,९०,५८६.००
बँक सेव्हिंग १६३	०.००	२३८.००
बँक सेव्हिंग २३२	३,५७,०००.००	३,५७,९८९.००
बँक सेव्हिंग अॅक्सेस बँक	६२,४५,४९९.००	९९,७९,२२४.००
स्टेट बँक चालु खाते	९,०६,८३,९५,२०३.००	९,०६,९७,३८,९०४.००
बँक ऑफ महाराष्ट्र चालु खाते	४८,००,००,९४३.००	८८,००,५०,०००.००
बँक मुदत ठेव (राखीव निधी)	०.००	२,००,००,०००.००
बँक मुदत ठेव (से. भविष्य नि. निधी)	४६,८६,७३९.००	४६,८६,७३९.००
बँक मुदत ठेव (इमारत निधी)	७,४३,५६९.००	७,४३,५६९.००
बँक मुदत ठेव (सेवक कल्याण निधी)	२०,०००.००	२०,०००.००
बँक मुदत ठेव (लाभांश समी. निधी)	३०,८५,०००.००	३०,८५,०००.००
बँक मुदत ठेव (संशयित व बुडीत)	२३,५०,०००.००	२३,५०,०००.००
बँक मुदत ठेव (सोसा. महो. निधी)	६,७५,०००.००	६,७५,०००.००
बँक मुदत ठेव (सभा. क. निधी)	९३,२५,०००.००	९३,२५,०००.००
मुदत ठेव मुद्रांक शुल्क महाराष्ट्र बँक	९,०००.००	०.००
सभासद कर्ज	९,०९,७४,६८,६३३.००	९,४९,७८,९३,२६२.००
तात्काळ कर्ज	४,७७,६७,९८५.००	४,५६,६५,७६०.००
सेवक कर्ज	२२,७९,६६९.००	९७,५०,०००.००
सेवक घर कर्ज	३९,२००.००	०.००
सेवक तातडीचे कर्ज	२,२९,४८६.००	२,४७,०००.००
सभासद कर्जावरील व्याज येणे	२,९२,५७,८६५.००	२,३८,५९,६९३.००
तातडीचे कर्जावरील व्याज येणे	९,५९,६५५.००	९,५८,२०८.००
सेवक घर आग्रीम कर्जावरील व्याज	२९,८९६.००	७,६४४.००
फर्निचर व डेडस्टॉक	४२,९७२.००	९,२५,५०५.००
लायब्ररी	९२७.००	७९५.००
संगणक सामुग्री	२,५९,२२२.००	६,४३,७६४.००
विस्तारीत दुरसंच यंत्रणा	९,२०३.००	०.००
अॅक्टीवा गाडी	८,९८३.००	०.००
सेवक एल.आय.सी. (ग्रुप ग्रॅच्युईटी)	०.००	२,६७,३३३.००
अमानत येणे	२,५६,५९,३३३.००	३,९२,०६,७५७.००
सेवक दिवाळी उचल	९,३३,५००.००	९,९०,०००.००
उचल खाते	३,४६,६००.००	३,६५,९००.००
सभासद मुदत ठेवीवरील व्याज	७५,०९९.००	९३,०५,२०७.००
सेवक भविष्य निर्वाह निधी वर व्याज	०.००	८,७९,४९६.००
सभासद मुदत ठेवीवरील व्याज	२,६२,५०३.००	५,३८,४०३.००

पुढील पानावर

९६ वा वार्षिक अहवाल सन २०१५-२०१६

६

दि पूना डिस्ट्रिक्ट पोलिस को-ऑप. क्रेडीट सोसायटी लि. पुणे.

जमा-नावे पत्रक : दि. १-४-२०१५ ते ३१-३-२०१६

तपशील	जमा	नावे
सेवकमुदत ठेवीवरील व्याज	०.००	९,९६,७२९.००
महाराष्ट्र बँक कॅश क्रेडीट व्याज खाते	२,५९,८०९.००	८,९५,६२,९८२.००
मयत सभासद कर्ज माफी निधी वरील	०.००	९६,७८,६७२.००
आवर्ती ठेव व्याज	०.००	९,२८२.००
सभासद मासिक मुदत ठेव व्याज ९ %	०.००	५,६२५.००
सभासद मासिक मुदत ठेव व्याज ९.५ %	०.००	२६,९२५.००
सेवक पगार	९३,३००.००	६९,८९,६७४.००
सेवक भविष्य निर्वाह निधी अंशदान	०.००	४,९८,२९६.००
सेवक ग्रुप ग्रॅच्युईटी एल.आय.सी.	३,०८,८५०.००	७,०८,८५०.००
सहकार शिक्षण निधी खर्च	०.००	९,०००.००
संगणक सामुग्री फर्निचर डेडस्टॉक	०.००	३,९९,९०७.००
सोसायटी व्यवसाय कर खर्च	०.००	७५०.००
संचालक मंडळ सभा भत्ता खर्च	०.००	४३,८७५.००
फॉर्म छपाई व बाईडींग खर्च	०.००	४,००,०९२.००
ऑफिस स्टेशनरी खर्च	०.००	२९,६०७.००
झेरॉक्स खर्च	०.००	९९,९३९.००
टपाल खर्च	०.००	२०,४९८.००
तसलमात खर्च	०.००	९,९३,७०७.००
बँक कमिशन / सेवाशुल्क खर्च	५६.००	३०,७३४.००
दुरुस्ती व देखभाल खर्च	०.००	४०,२३६.००
संगणक प्रणाली खर्च	०.००	३,२०५.००
जाहिरात खर्च	०.००	५२,९७०.००
स्टॅप पेपर खर्च	०.००	९,५००.००
टी.डी.एस.रीटर्न चार्जेस	०.००	९०,६००.००
सेवक सहकार प्रशिक्षण शुल्क	०.००	९४,९८५.००
बक रेटिंग चार्जेस	०.००	७४,६७०.००
इंटरनेट चार्जेस	०.००	९७,०६८.००
संगणक प्रणाली खर्च	५,०७,४९४.००	७,३६,८५४.००
महा बँक सी सी कर्ज नुतनीकरण	०.००	२५,०००.००
सेक्रेटरी रिक्रुमेंट अॅनॅरियम	०.००	२७,४८०.००
रोख भरणा वाहतुक विमा	०.००	३,५५५.००
सेवानिवृत्त सभासद सत्कार समारंभ	०.००	९९,७०,०००.००
ऑडिट फी तरतुद	०.००	९,५०,०००.००
मेहेनताना तरतुद	०.००	५,००,०००.००
संचालक मंडळ निवडणुक खर्च तरतुद	०.००	९५,०८,२०३.००
एन.पी.ए. तरतुद खाते	०.००	७०,००,०००.००
सोसायटी शताब्दी महोत्सव	०.००	३०,००,०००.००
एकुण खर्च	३९,७४९.००	९२,७२,९२,०५४.००
निव्वळ नफा		

पुढील पानावर

९६ वा वार्षिक अहवाल सन २०१५-२०१६

७



जमा-नावे पत्रक : दि. १-४-२०१५ ते ३१-३-२०१६

तपशील	जमा	नावे
सभासद कर्जावरील व्याज	३०,६७,३७,४९७.००	२,९६,८२,७९९.००
सेवक कर्जावरील व्याज	६,९६,९३५.००	१,५९,६५५.००
तातडीचे कर्जावरील व्याज	२४,२८,५८५.००	१,६९,२०९.००
सेवक तातडी कर्जावरील व्याज	१,७२,७७९.००	१,५९,६५५.००
महा बँक जादा सी सी कर्ज व्याज	१,०४,८६,९९५.००	०.००
बँक सेव्हिंग खात्यावरील व्याज	२,४०,४२४.००	०.००
सेवक भविष्य निधी मुदत ठेव व्याज	९,०८,७७६.००	०.००
राखीव निधी मुदत ठेव व्याज	१,०९,२२,६९७.००	०.००
फॉर्म विक्री जमा	१२,४२३.००	०.००
दाखला फी	२,२२०.००	०.००
इतर जमा	३३५.००	०.००
पेनलटी संगणक	२८,२५०.००	०.००
महाराष्ट्र बँक कॅश क्रेडीट स्टॅम्प ड्युटी	५०,७४९.००	०.००
सभासद भाग भांडवल	२,००,४००.००	०.००
शिल्लक शेअर्स	५५,८६,९७,९९८.००	६,९२,०९,५३०.००
प्रवेश फी	०.००	५७,०६०.००
सभासद कल्याण निधी	३०,४७५.००	३०,४७५.००
नाममात्र सभासद प्रवेश फी	१९,२३,४९२.००	५,३३,०००.००
राखीव निधी	५५०.००	५५०.००
सभासद काटकसर निधी	३,७९,९९,०५८.००	६०,०२,०००.००
इमारत निधी	४३,४७,७६०.००	२५,७९,९६,६८०.००
संशयित व बुडीत कर्ज	३,६८,८५४.००	०.००
लाभांश समानीकरण निधी	३,५४,८९९.००	०.००
सोसायटी शताब्दी महोत्सव	४,३२,४९९.००	०.००
सेवक ग्रॅज्युईटी निधी	७०,६३,०३९.००	०.००
सेवक भविष्य निर्वाह निधी	४७,५९६.००	४७,५९६.००
मयत सभासद कर्जमाफी निधी	१९,२०,६८०.००	१६,५७,०७६.००
सेवक कल्याण निधी	१७,३९,६२२.००	१,०२,३४,५५४.००
सभासद मुदत ठेवी	२,८९,८२९.००	३,७०,७००.००
सेवक मुदत ठेवी	२,९९,४७,२०७.००	१,०९,७०,०८४.००
सेवक सुरक्षा ठेवी	३,६०,५८२.००	३,७४,९५५.००
सभासद मुदत ठेवी (तिमाही व्याज)	०.००	१,०००.००
आवर्ती ठेव	२९,७३,२९९.००	१९,२३,२९९.००
सभासद मुदत ठेव (दरमहा व्याज)	१,६६,७००.००	०.००
सभासद मुदत ठेव (सेवानिवृत्त पेन्शन)	७,५०,०००.००	०.००
बँक कॅश क्रेडिट खाते १३९०/९	२४,००,०००.००	०.००
पी.डी.सी.सी. बँक खाते क्र. १३९९/५	०.००	१.००
बँक कॅश क्रेडिट खाते बँक ऑफ	१.००	०.००
	१,९८,९८,४२,७०९.००	१,५९,५९,३८,८७०.००

पुढील पानावर

जमा-नावे पत्रक : दि. १-४-२०१५ ते ३१-३-२०१६

तपशील	जमा	नावे
महाराष्ट्र बँक कॅश क्रेडिट खाते	६,९२,५६,७५९.००	४,६२,००,९८३.००
थकबाकी व्याज तरतुद	३०,००,०००.००	२८,९०,७३३.००
ऑडीट फी तरतुद	१९,७०,०००.००	१५,२६,६८९.००
संचालक मंडळ निवडणुक खर्च तरतुद	६,२८,४००.००	२,४८,३४७.००
धर्मदाय निधी तरतुद	२०,०००.००	२०,०००.००
सेवक आयकर देणे खाते	९९,०९५.००	९९,०९५.००
काटकसर निधी वरील व्याज तरतुद	०.००	२,५३,००,०००.००
काटकसर निधी व्याज तरतुद	२,५३,००,०००.००	२,५३,००,०००.००
एनपीए तरतुद देणे खाते	१५,०८,२०३.००	०.००
सभासद मुदत ठेवीवरील व्याज देणे	१६,८५,८७२.००	२,३५,२०९.००
मेहनताना तरतुद देणे	९,९०,२६०.००	८,५२,३६५.००
सभासद शेअर अनामत देणे	१,५३,८२४.००	२,८६,३५४.००
सभासद जादा कर्जवसुली देणे	०.००	३,६८,२८६.००
अनामत देणे	१,६५,०४,२५७.००	१,६२,९९,८३०.००
सभासद शिल्लक वर्गणी देणे	०.००	२,६०,३५०.००
सहकार शिक्षण निधी देणे	१,०००.००	१,०००.००
टीडीएस देणे	२,०९,७३२.००	२,९०,२३९.००
अनामत देणे चेकने	८९,०२,५७,९६९.००	८९,०२,५७,९६९.००
सेवक व्यवसाय कर	३९,३००.००	३९,३००.००
सभासद लाभांश देणे २०११-१२	०.००	१,५८,९८६.००
बजाज अलायंस कर्ज विमा खाते	१,२६,६४,९९९.००	७३,०४८.००
महा बँक सी.सी. लोन मुद्रांक शुल्लक	०.००	२,०९,४००.००
सभासद लाभांश देणे १३-१४	३,८४,०५०.००	३,९३,९९०.००
सभासद लाभांश देणे २०१४-१५	१९,९९,९३,८३६.००	१९,९०,९३,९४५.००
तात्पुरते फरक	७,५६,९९८.००	१२,३८,२५९.००
सिक्युरिटी डिपॉजिट	५०,७४९.००	०.००
आवर्ती ठेव व्याज देणे खाते	१,२८२.००	०.००
सभासद ठेवीवरील दरमहा व्याज देणे	५,६२५.००	४,९९२.००
सभासद मुदत ठेवीवरील व्याज देणे	२६,९२५.००	१९,९४६.००
सभासद मुदत ठेव व्याज (तिमाही) देणे खाते	२,७०,५६३.००	१,७६,०७०.००
सेवक मुदत ठेव व्याज देणे खाते	२,६९,६९२.००	४,०६०.००
जमा	७,९३,८८,९४,७७७.००	७,९३,८८,९४,७८०.००
मागील शिल्लक	७९३.३०	६८.३०
एकुण जमा	७,९३,८८,९४,८४८.३०	७,९३,८८,९४,८४८.३०

सेक्रेटरी

उपाध्यक्ष

अध्यक्ष



नफा-तोटा पत्रक

दि. ३१-३-२०१५ अखेर	खर्च तपशील		दि. ३१-३-२०१६ अखेर
१३,०१,४२,३२७.००	दिलेले व्याज		९,३५,२४,२४६.००
१०,११,७४,४४०.००	१. बँक कॅश क्रेडिट कर्जावरील व्याज (महाराष्ट्र बँक)	८,९३,९०,३८९.००	
७,२५,९६४.००	२. सभासद मुदत ठेवीवरील व्याज (अल्पमुदत)	१२,३०,९९६.००	
१,०७,९७३.००	३. सभासद मुदत ठेवीवरील तिमाही व्याज	२,७५,९००.००	
०.००	४. सभासद मुदत ठेवीवरील द.म. व्याज	५,६२५.००	
०.००	५. सभासद मुदत ठेवीवरील द.म. व्याज (पेंशन यो.)	२६,९२५.००	
०.००	६. सभासद आवर्ती ठेवीवरील व्याज	१,२८२.००	
२,५३,००,०००.००	७. सभासद काटकसर निधीवरील व्याज (तरतूद)	०.००	
८५,०७७.००	८. सेवक मुदत ठेवीवरील व्याज	१,९६,७२९.००	
८,३२,८५५.००	९. सेवक भविष्य निर्वाह निधीवरील व्याज	८,७९,४९६.००	
१,९९,६९८.००	१०. मयत सभासद कर्जमाफी विमा निधीवरील व्याज (तरतूद)	१६,७८,६७२.००	
६३,५८,०५९.००	सेवक पगार व तरतूदी		७८,७४,६७०.००
५५,३५,३४९.००	१. सेवक पगार व भत्ते	६९,७६,३७४.००	
४,२४,४६७.००	२. सेवक भविष्य निर्वाह निधी अंशदान	४,९८,२९६.००	
३,९८,२५९.००	३. सेवक ग्रुप ग्रॅज्युईटी (एल.आय.सी)	४,००,०००.००	
४६,३०,८८७.५०	इतर खर्च व तरतूदी		१,९९,०८,८८२.००
१५,५०,०००.००	१. शासकीय / अंतर्गत तपासणी फी (तरतूद)	१९,७०,०००.००	
९,००,०००.००	२. मेहेनताना (तरतूद)	९,५०,०००.००	
१,०००.००	३. सहकार शिक्षण निधी	१,०००.००	
२,०६,४०७.००	४. संगणक, फर्निचर, लायब्ररी व डेडस्टॉक वरील घसारा	३,९९,९०७.००	
०.००	५. स्टॅंप पेपर खरेदी	१,५००.००	
७५०.००	६. सोसायटी व्यवसाय कर	७५०.००	
५,००,०००.००	७. संचालक मंडळ निवडणूक खर्च (तरतूद)	५,००,०००.००	
५०,९००.००	८. संचालक मंडळ सभा भत्ता	४३,८७५.००	
२,२९,८९०.००	९. फॉर्म छपाई/ बाईंडिंग खर्च	४,००,०९२.००	
२४,५६८.००	१०. ऑफिस स्टेशनरी खर्च	२९,६०७.००	
१२,२२५.५०	११. झेरॉक्स खर्च	१९,९३९.००	
	पुढील पानावर		

दि. १-४-२०१५ ते ३१-३-२०१६ अखेरचे

दि. ३१-३-२०१५ अखेर	उत्पन्न तपशील		दि. ३१-३-२०१६ अखेर
	मिळालेले व्याज		३०,३५,४३,२९०.००
२६,४७,५८,५९८.००	१. सभासद साधारण कर्जावरील	२८,५०,५४,६९८.००	
२५,४५,७९,०५३.००	२. सभासद तातडी कर्जावरील	२२,५९,३८४.००	
०.००	३. सेवक साधारण कर्जावरील	४,५७,२८०.००	
३,३७,८९८.००	४. सेवक तातडी कर्जावरील	९३,९९६.००	
६,४४६.००	५. बँक सेव्हिंग खात्यावरील	२,४०,४२४.००	
४,०५,८०९.००	६. राखीव निधी मुदत ठेवीवरील	१,०९,२२,६९७.००	
८५,९४,७९३.००	७. सेवक भविष्य निर्वाह निधी मुदत ठेवीवरील	९,०८,७७६.००	
८,४२,७५९.००	८. महा. बँक सी.सी. कर्ज व्याज (२०१४-२०१५)	९,०४,८६,९९५.००	
०.००			
६४,०४,८४७.००	बँक शेअर लाभांश (पी.डी.सी.सी)		०.००
५९,८९७.००	अर्ज विक्री		९२,४२३.००
१,४९०.००	दाखला फी		३,३२०.००
८,७३८.००	इतर जमा		२८,२५०.००
७००.०००	टपाल खर्च जमा		३३५.००
०.००	संगणक विकास प्रणाली खर्च जमा		५०,७४९.००
०.००	महा. बँक सी.सी. कर्ज मुद्रांक शुल्क (तरतूद) जमा सन २०१४-१५		२,००,४००.००
	पुढील पानावर		







भांडवल व देणे

ताळेबंद पत्रक

दि. ३१-३-२०१५ अखेर	तपशील	दि. ३१-३-२०१६ अखेर
२,००,००,००,०००.००	मान भांडवल	२,००,००,००,०००.००
१,०६,०२,६२,१००.००	१. अधिकृत मान भांडवल	१,०६,०२,६२,१००.००
	२. वसूल मान भांडवल	
१५,८८,७१,४११.००	राखीव निधी व इतर निधी	१९,१३,५७,८८२.००
११,५७,७६,७१९.००	१. राखीव निधी	१४,७७,६५,७७५.००
६१,२८,२७१.००	२. इमारत निधी	६४,९७,१२५.००
३८,९६,७००.००	३. संशोधित व बुडित कर्ज निधी	४२,५१,५९९.००
४९,६८,७४४.००	४. लाभांश समानीकरण निधी	५४,०१,१६३.००
८,३२,०२१.००	५. सोसायटी शताब्दी महोत्सव निधी	७८,९५,०५२.००
१,३८,४१२.००	६. सेवक प्रॅच्युटी निधी	१,३८,४१२.००
१,०९,९४,५३२.००	७. सेवक भविष्य निर्वाह निधी	१,१२,५८,१३६.००
२९,४७,०४६.००	८. समासद कल्याण निधी	३५,३७,४५८.००
१,२१,०२,६९५.००	९. मरत समासद कर्जमाफी निधी	३६,०७,७६३.००
१०,८६,२७१.००	१०. सेवक कल्याण निधी	१०,०५,३९९.००
२६,६२,०७,६३३.००	समासद/सेवक मुदत ठेवी	२,९४,८७,१६३.००
१,०३,२४,७८२.००	१. समासद मुदत ठेवी (अल्प मुदत)	२,१३,०१,९०५.००
१७,२०,०००.००	२. समासद मुदत ठेवी (तिमाही व्याज)	३५,७०,०००.००
०.००	३. समासद मुदत ठेवी (दरमहा व्याज)	७,५०,०००.००
०.००	४. समासद मुदत ठेवी (द.म. व्याज) पेन्शन योजना	२४,००,०००.००
१२,९९,९३१.००	५. सेवक मुदत ठेवी	१२,८५,५५८.००
१४,०००.००	६. सेवक सुरक्षा ठेवी	१३,०००.००
२५,२८,४८,९२०.००	७. समासद काटकसर निधी	०.००
०.००	८. समासद मासिक आवर्ती ठेव	१,६६,७००.००
०.००	समासद / सेवक मुदत ठेवी व्याज देणे	१८,८१,४०४.००
०.००	१. समासद मुदत ठेवी अल्प मुदत	१५,०४,४६५.००
०.००	२. समासद मुदत ठेवी तिमहाही व्याज	९४,४९३.००
०.००	३. समासद मुदत ठेवी दरमहा व्याज	१,४३३.००
०.००	४. समासद मुदत ठेवी (दरमहा व्याज) पेन्शन योजना	१४,१७९.००
०.००	५. सेवक मुदत ठेवी व्याज	२,६५,५५२.००
०.००	६. समासद मासिक आवर्ती ठेव व्याज	१,२८२.००
७८,१६,७७,८७५.००	बँक कॅश क्रेडिट	१,१९,८६,३८,२८२.००
७८,१६,७७,८७५.००	१. कॅश-क्रेडिट महाराष्ट्र बँक, (मॉडेल कॉलनी)	१,१७,५५,८१,७०६.००
०.००	२. कॅश-क्रेडिट महाराष्ट्र बँक, (सिंचन भवन)	२,३०,५६,५७६.००
३,२६,७०,९९,०९९.००	पुढील पानावर	३,९७,०८,३६,५९९.००

दि. १-४-२०१५ ते ३१-३-२०१६ अखेरचे

जिंदगी व येणे

दि. ३१-३-२०१५ अखेर	तपशील	रक्कम	दि. ३१-३-२०१६ अखेर
५३,९३,०५४.००	सेवक व बँक शिल्लक	४०,८९,९०,७७४.००	
७९.००	१. रोख शिल्लक	६८.००	
४६,४०,४४६.००	२. बँक सेव्हिंग (२/९६)(पी.डी.सी.सी.)	३९,९९,४६८.००	
५,८७३.००	३. बँक सेव्हिंग (२/९६३)(पी.डी.सी.सी.)	६,९९९.००	
१,८८८.००	४. बँक सेव्हिंग (२/२३२)(पी.डी.सी.सी.)	२,०६८.००	
८२,४८९.००	५. बँक (ऑक्सिस) ९०९०९००४२२४५४२२	३०,०८,२०६.००	
६,५६,२५७.००	६. बँक चालू खाते (स्टेट बँक) ३९९९८४७९६५४	९९,९९,९५८.००	
५,०३८.००	७. बँक चालू खाते (महाराष्ट्र बँक) ६०९९९४५०४२७	४०,००,५४,८९५.००	
९२,७५,९३,९०४.००	मुंतवणूक	९४,७५,९३,९०४.००	
९०,८०,४६,०००.००	१. बँक मुदत ठेव (राखीव निधी)	९२,८०,४६,०००.००	
९८,९८,५३५.००	२. बँक मुदत ठेव (से. भविष्य नि. निधी)	९८,९८,५३५.००	
३,४५,०००.००	३. बँक मुदत ठेव (सेवक कल्याण निधी)	३,४५,०००.००	
३८,६०,०००.००	४. बँक मुदत ठेव (लाभांश समी. निधी)	३८,६०,०००.००	
३०,२५,०००.००	५. बँक मुदत ठेव (संशोधित व बुडित कर्ज निधी)	३०,२५,०००.००	
६,७५,०००.००	६. बँक मुदत ठेव (सोसा. महो. निधी)	६,७५,०००.००	
९०,००,०००.००	७. बँक मुदत ठेव (सभा. क. निधी)	९०,००,०००.००	
७,४३,५६९.००	८. बँक मुदत ठेव (इमारत निधी)	७,४३,५६९.००	
३,२८,५७,४४,९४७.००	कर्ज	३,६०,३७,०८,५९९.००	
२,२८,९५,७२,४९०.००	१. समासद साधारण कर्ज	२,५८,९५,०४,९०८.००	
०.००	२. समासद तातडी कर्ज	१,८५,२८,९०९.००	
४,९०,३,७३२.००	३. सेवक साधारण कर्ज	३५,८२,०६३.००	
६८,००५.००	४. सेवक तातडी कर्ज	९३,५९९.००	
३,९५,६६,२०४.००	व्याज देणे	३,४९,४४,३३३.००	
२,९४,९०,०९४.००	१. समासद साधारण कर्जावरील	२,३८,५९,६९३.००	
०.००	२. समासद तातडी कर्जावरील	९,५०,७८२.००	
९,५६,९९०.००	३. सेवक घर अग्रीम कर्जावरील व्याज	९,४९,९३८.००	
२,४४,०२,९५,५०९.००	पुढील पानावर	३,९८,३६,३६,८०२.००	



दि. १-४-२०१५ ते ३१-३-२०१६ अखेरचे भांडवल व देणे

दि. १-४-२०१५ ते ३१-३-२०१६ अखेरचे जिंदगी व येणे

दि. ३१-३-२०१५ अखेर	तपशील	दि. ३१-३-२०१६ अखेर
४,७१,३१,७०५.००	इतर देणी व तरतूदी	३,६१,६८,०८६.००
२८,९०,७३३.००	१. थकवाकी व्याज तरतूद	३०,००,०००.००
५३,८०२.००	२. सभासद मुदत ठेवीवरील व्याज देणे तिमाही	०.००
१,५८,९८६.००	३. सभासद लाभांश देणे (सन ११-१२)	०.००
३,७२,०८२.००	४. सभासद लाभांश देणे (सन १२-१३)	३,७२,०८२.००
६२,३९५.००	५. सभासद लाभांश देणे (सन १३-१४)	५३,२५५.००
०.००	६. सभासद लाभांश देणे (सन १४-१५)	१९,८९९.००
११,६९,५१७.००	७. मेहनताना तरतूद देणे	१३,०७,४११.००
२८,०१२.००	८. सभासद शेअर्स अनामत	०.००
१,१३,३५७.००	९. सभासद जादा कर्जवसुली देणे	०.००
३,९९,९५७.००	१०. अनामत देणे	५,९६,३८४.००
१६,२८,९६४.००	११. शासकिय/अंतर्गत तपासणी फी तरतूद	२०,७२,२८३.००
१,४९,२२०.००	१२. सभासद शिल्लक वर्गणी	०.००
२,०००.००	१३. सहकार शिक्षण निधी	२,०००.००
१३,००,०००.००	१४. संचालक मंडळ निवडणूक खर्च तरतूद	१६,८०,०५३.००
६,५८८.००	१५. धर्मदाय निधी	६,५८८.००
२,०१,४००.००	१६. महाराष्ट्र बँक कॅश क्रेडिट कर्जावरील मुद्रांक शुल्क तरतूद	०.००
१,३३,०९,८८५.००	१७. मयत सभासद कर्जमाफी विमा खाते	२,५९,०९,०३६.००
५०७.००	१८. टी.डी.एस. देणे खाते	०.००
३००.००	१९. संचालक मंडळ सभा भत्ता देणे	३००.००
०.००	२०. संगणक प्रणाली सुरक्षा ठेव	५०,७४९.००
२,५३,००,०००.००	२१. काटकसर निधी व्याज तरतूद (१३-१४)	०.००
०.००	२२. एन.पी.ए. तरतूद	१५,०८,२०३.००
	२३. याद्यांमधील तात्पुरता फरक	-४,८२,१४९.००
१२,७२,२२,२४९.००	नफा	
१८,०६५.५०	१. मागील सालचा शिल्लक नफा (सन १४-१५)	१९,२०४.००
१२,७२,०४,९८३.५०	२. चालू सालचा निव्वळ नफा (सन १५-१६)	१९,२०,२९,५७८.००
२,४४,९३,७२,९७३.००	एकुण रक्कम रुपये	३,९९,९०,३७,३७९.००

दि. ३१-३-२०१५ अखेर	तपशील	दि. ३१-३-२०१६ अखेर
२,४४,०२,९५,५०९.००	बेरीज मागील पानवरून	३,९८,३६,३६,८०२.००
		९३,३९,६७९.००
८,७४,९१४.००	मालमत्ता	
३,६४,२७३.००	१. फर्निचर व डेडस्टॉक	४,४६,८०६.००
४४,९१५.००	२. डेडस्टॉक (अॅक्टीव्हा स्कूटर)	३५,९३२.००
१,२७४.००	३. लायब्ररी	१,९४२.००
४,५८,८३९.००	४. संगणक सामुग्री / संगणक प्रणाली	८,४३,३८९.००
४,८९३.००	५. विस्तारीत दुरसंच यंत्रणा	३,६९०.००
		१,४०,६८,९०६.००
२,०३,३५०.००	इतर येणे	
९९,६००.००	१. अनामत येणे	१,३६,४७,०२३.००
७८,०००.००	२. सेवक घर अग्रीम	४६,८००.००
०.००	३. उचल	९८,५००.००
३२,७५०.००	४. सेवक सण अग्रीम	८९,२५०.००
१,०००.००	५. महाराष्ट्र बँक कॅश क्रेडिट कर्जावरील मुद्रांक शुल्क (अनामत)	०.००
०.००	६. सेवक ग्रुप ग्रॅज्युइटी (एल.आय.सी.)	२,६७,३३३.००
२,४४,९३,७२,९७३.००	एकुण रुपये	३,९९,९०,३७,३७९.००

तपासले, आमच्या बाब तारखेच्या अहवालानुसार बरोबर आहे.

चार्टर्ड अकाऊंट

दि. ११/०५/२०१६

सेक्रेटरी उपाध्यक्ष अध्यक्ष

\* संचालक मंडळ \*

श्री. कैलास चिमाजी गावडे श्री. दिपक विठ्ठल वर्णे श्री. शिवाजी साधु पाटील श्री. नाना पोपट हंडाळ  
 श्री. राजेंद्र आत्माराम पालांडे श्री. प्रशांत लक्ष्मण शिंदे श्री. नामदेव निवृत्ती रेणुसे श्री. सचिन दत्तात्रय उगले  
 श्री. विनायक एकनाथ जाधव श्री. राजाराम किसनराव फरांदे श्री. विष्णु बाबुराव सरवदे सौ. शोभा सदानंद सावंत  
 सौ. आशा राजेंद्र शिंदे सौ. कल्पना घन:श्याम वाखारे श्री. राम शंकर चौधरी (कार्यलक्षी संचालक)  
 (तज्ञ संचालिका) (कार्यलक्षी संचालक)



दि. १-४-२०१५ ते ३१-३-२०१६ अखेरेचे अंदाजपत्रक

दि. १-४-२०१५ ते ३१-३-२०१६ अखेरेचे

खर्चाचा तपशील	सन २०१५-२०१६ अंदाजित खर्च रुपये	सन २०१५-२०१६ प्रत्यक्ष खर्च रुपये	सन २०१६-२०१७ अंदाजित खर्च रुपये
बँक कॅश क्रेडीट कर्जावरील व्याज (महा. बँक)	१०,५०,००,०००.००	८,९३,९०,३८९.००	१०,००,००,०००.००
सभासद मुदत ठेव व्याज	९,००,०००.००	१२,३०,९९६.००	१३,५०,०००.००
सेवक मुदत ठेव व्याज	१,५०,०००.००	१,९६,७२९.००	१,५०,०००.००
सेवक भविष्य निर्वाह निधी व्याज	९,५०,०००.००	८,७९,४९६.००	९,००,०००.००
मयत सभासद कर्जमाफी निधीवरील व्याज (तरतूद)	२०,००,०००.००	१६,७८,६७२.००	१५,००,०००.००
सभासद मुदत ठेवीवरील द.म.व्याज	०.००	५,६२५.००	२,००,०००.००
सभासद मुदत ठेवीवरील द.म.व्याज (पे.यो.)	०.००	२६,९२५.००	५,००,०००.००
सभासद मुदत ठेवीवरील व्याज (तिमाही)	२,००,०००.००	२,७५,९००.००	३,००,०००.००
सभासद आवर्ती ठेवीवरील व्याज	०.००	१,२८२.००	३,००,०००.००
सेवक पगार व भत्ते	६५,००,०००.००	६९,७६,३७४.००	७५,००,०००.००
सेवक भविष्य निर्वाह निधी वर्गणी	४,७५,०००.००	४,९८,२९६.००	५,५०,०००.००
सेवक ग्रुप ग्रॅज्युईटी निधी	४,२५,०००.००	४,००,०००.००	४,००,०००.००
शासकीय / अंतर्गत तपासणी फी तरतूद	१६,००,०००.००	१९,७०,०००.००	२०,००,०००.००
मेहेनताना तरतूद	१०,००,०००.००	९,५०,०००.००	१०,००,०००.००
सहकार शिक्षण निधी	१,०००.००	१,०००.००	१,०००.००
संगणक, फर्निचर, लायब्ररी व डेडस्टॉक घसारा	२,५०,०००.००	३,९९,९०७.००	३,५०,०००.००
सोसायटी व्यवसाय कर	७५०.००	७५०.००	७५०.००
संचालक मंडळ निवडणूक खर्च तरतूद	५,००,०००.००	५,००,०००.००	५,००,०००.००
संचालक मंडळ सभा भत्ते	७५,०००.००	४३,८७५.००	६५,०००.००
फॉर्म छपाई / बायडिंग खर्च	२,५०,०००.००	४,००,०९२.००	३,००,०००.००
ऑफिस स्टेशनरी खर्च	३५,०००.००	२९,६०७.००	३५,०००.००
झेरॉक्स खर्च	२५,०००.००	१९,९३९.००	२५,०००.००
टपाल खर्च	१५,०००.००	२०,४९८.००	१५,०००.००
तसलमात खर्च	२,००,०००.००	१,९३,७०७.००	१,५०,०००.००
बँक कमिशन / सेवा शुल्क	३०,०००.००	३०,६७८.००	३०,०००.००
दुरुस्ती देखभाल खर्च	४०,०००.००	४०,२३६.००	४०,०००.००
संगणकावरील व्यवस्थापन खर्च	१,५०,०००.००	२,२९,४४०.००	१,५०,०००.००
जाहिरात खर्च	७५,०००.००	५२,९७०.००	७५,०००.००
सभासद काटकसर निधी व्याज (तरतूद)	२,५०,००,०००.००	०.००	०.००
सेवक सहकार प्रशिक्षण शुल्क	०.००	१४,९८५.००	२०,०००.००
टी.डी.एस. रिटर्न चार्जेस	१०,०००.००	१०,६००.००	१०,०००.००
वकील फी / सल्लागार फी	१५,०००.००	०.००	१५,०००.००
स्टॅम्प पेपर खरेदी	०.००	१,५००.००	०.००
थकबाकी व्याज तरतूद	३५,००,०००.००	३०,००,०००.००	३५,००,०००.००
संगणकावरील किरकोळ खर्च	३५,०००.००	३,२०५.००	२०,०००.००
बँक रेटिंग चार्जेस	२,००,०००.००	७४,६७०.००	७५,०००.००
दुरध्वनी बील	२०,०००.००	१७,०६८.००	२०,०००.००
बँक सी.सी.कर्ज नुतनीकरण चार्जेस	०.००	२५,०००.००	२५,०००.००
सेक्रेटरी पद भरती चार्जेस	०.००	२५,०००.००	०.००
सेवा निवृत्त सभासद सत्कार समारंभ	०.००	३,५५५.००	२०,०००.००
सोसायटी कॅश वाहतुक विमा	०.००	२७,४८०.००	२८,०००.००
एन.पी.ए. तरतूद	०.००	१५,०८,२०३.००	१५,००,०००.००
सोसायटी शताब्दी महोत्सव निधी (तरतूद)	०.००	७०,००,०००.००	१०,००,०००.००
सोसायटी अॅक्टिव्हा विमा	१,९००.००	०.००	१,९००.००
एकूण खर्च	१४,९६,२७,८५०.००	१९,७८,९६,००९.००	१२,४६,२०,८५०.००
निव्वळ नफा	१४,२९,४७,९५०.००	१९,२०,२९,५७८.००	१९,५०,९९,६५०.००
एकूण रुपये	२९,१७,७५,०००.००	३०,९८,३७,५७९.००	३१,९७,२०,५००.००

उत्पन्न तपशील	सन २०१५-२०१६ अंदाजित उत्पन्न	सन २०१५-२०१६ प्रत्यक्ष उत्पन्न	सन २०१६-२०१७ अंदाजित उत्पन्न
सभासद कर्जावरील व्याज	२८,००,००,०००.००	२८,७३,९४,०८२.००	३०,७५,००,०००.००
सेवक साधारण कर्जावरील व्याज	४,००,०००.००	४,५७,२८०.००	४,००,०००.००
सेवक तातडी कर्जावरील व्याज	१०,०००.००	१३,९९६.००	१०,५००.००
बँक गुंतवणूकीवरील व्याज	०.००	०.००	०.००
बँक सेव्हिंग खात्यावरील व्याज	४,००,०००.००	२,४०,४२४.००	०.००
सेवक भविष्य नि. निधी ठेव व्याज	९,००,०००.००	९,०८,७७६.००	८,००,०००.००
राखीव निधी मुदत ठेव व्याज	१,००,००,०००.००	१,०९,२२,६९७.००	१,९०,००,०००.००
बँक शेअर्स लाभांश (पी.डी.सी.सी.)	०.००	०.००	०.००
फॉर्म विक्री	५५,०००.००	९२,४२३.००	०.००
दाखला फी	२,०००.००	२,२२०.००	०.००
इतर जमा	८,०००.००	२८,२५०.००	१०,०००.००
टपाल जमा	०.००	३३५.००	०.००
संगणक व्यवस्थापन खर्च जमा	०.००	५०,७४९.००	०.००
महा. बँक सी.सी. मुद्रांक शुल्क (तरतूद) जमा	०.००	२,००,४००.००	०.००
महा. बँक सी.सी. कर्ज व्याज (२०१४-१५) जमा	०.००	१,०४,८६,९९५.००	०.००
एकूण रुपये	२९,१७,७५,०००.००	३०,९८,३७,५७९.००	३१,९७,२०,५००.००

संकेतरी

उपाध्यक्ष

अध्यक्ष



## शासकीय लेखापरिक्षकांचा अहवाल

(महाराष्ट्र सहकारी संस्थांचा कायदा कलम ८१ (५-ब) आणि महाराष्ट्र सहकारी संस्था नियम ६९ अन्वये द्यावयाचा)

आम्ही, दि पूना डिस्ट्रिक्ट पोलिस को-ऑप. क्रेडीट सोसायटी लि., पुणे या संस्थेचा दि. ३१ मार्च २०१६ रोजीचा सोबत जोडलेला ताळेबंद, नफा-तोटा पत्रकाचे लेखापरिक्षण केले आहे. ही आर्थिक पत्रके तयार करण्याची जबाबदारी ही संस्थेच्या व्यवस्थापनाची आहे व सदर पत्रकावर लेखापरिक्षण तपासणीनुसार त्यावर योग्य मत व्यक्त करणे ही लेखापरिक्षकाची जबाबदारी आहे.

आम्ही आमचे लेखापरिक्षण भारतात सर्वसामान्य असणारे लेखापरिक्षण नियमास अनुसरून केले आहे. या सर्वसामान्य नियमानुसार आम्ही तपासणी कामाचे नियोजन करून हिशोबतपासणी योग्य प्रकारे करून सादर केलेली आर्थिक पत्रके बरोबर आहेत व तसेच या आर्थिक पत्रकेतील महत्वाच्या त्रुटी तसेच दोष नाही तसेच याची तपासणी केलेली आहे. वैधानिक लेखापरिक्षणामध्ये आर्थिक पत्रकामध्ये नमुद केलेल्या रकमांची सादर करण्यात आलेल्या पुराव्यानुसार व दिलेल्या माहितीनुसार चाचणी पद्धतीने तपासणी करावयाची असते संस्था व्यवस्थापनाने तयार केलेली आर्थिक पत्रके ही हिशोबाच्या तत्वप्रणाली प्रमाणे व महत्वाचे अंदाज करून योग्य प्रकारे मांडण्यात आलेली आहेत का त्याचे मुल्यमापन करणे हा पण लेखापरिक्षणाचा उद्देश असतो. आम्ही वरील पद्धतीनुसार लेखापरिक्षण केलेले असून त्या आधारे आम्ही अहवाल सादर करीत आहोत.

१) वरील परिच्छेद १ यामध्ये केलेल्या विवेचनमध्ये आम्ही अहवाल सादर करतो की,

- आमच्या लेखापरिक्षणाच्या उद्देशासाठी आमच्या संपुर्ण ज्ञानाप्रमाणे व विश्वासाप्रमाणे जरूर ती सर्व माहिती व खुलासे आम्हाला उपलब्ध झाले आहेत.
- आमच्या मते पुस्तकाच्या तपासणीतुन दृष्टोपत्तीस येईल त्यावरून संस्थेने कायदा व त्याखालील नियम व पोटनियम अपेक्षित असलेल्या प्रमाणे योग्य ती हिशोबाची पुस्तके ठेवली आहेत.
- आम्ही तपासलेले ताळेबंद व नफा-तोटा पत्रक संस्थेच्या हिशोबाच्या पुस्तकाशी व विवरणाशी जुळत आहे
- आमच्या मते संपुर्ण माहितीप्रमाणे तसेच आम्हाला देण्यात आलेल्या माहिती व खुलाश्यावरून आमचे अहवालाच्या 'अ', 'ब', 'क' भागांमध्ये दिलेले विस्तृत श्रे अहवालाच्या सोबत असलेली परिशिष्टे सर्वसामान्य श्रे आणि हिशोबाच्या तत्वप्रणालीस पात्र राहून संस्थेसाठी तयार करण्यात आलेल्या हिशोब अपेक्षित अशारितीने आवश्यक अशी सर्व नफा-तोटा पत्रकाचे बाबतीत दि. ३१ मार्च २०१६ ची संस्थेची सत्य व रास्त स्थिती दर्शवित आहे.

२) वर्ष २०१५-२०१६ या आर्थिक वर्षाकरिता संस्थेस 'अ' वर्ग देण्यात येत आहे.

स्थळ : पुणे

दि. ११/०५/२०१६

मे. खिरड अँड कंपनी  
चार्टर्ड अकाऊंटन्स

## दि पूना डिस्ट्रिक्ट पोलिस को-ऑप. क्रेडीट सोसायटी लि.

द्वारा : पोलिस आयुक्त कार्यालय, पुणे - ४११००१.

शैक्षणिक गुणवत्ता बक्षिस योजना सन २०१४-२०१५

१० वी - ८०% (प्रत्येकी रु. १,०००/- प्रमाणे)

शुभम नारायण पवार	अवंती महेंद्र दरेकर	अनुप सोमनाथ नागरे	अश्विनी विनायक डोकरे
अपूर्वा अशोक देसाई	निखील संतोष कोळी	श्रेयस ज्योतीकुमार कदम	ऐश्वर्या जगदिश कोंडालकर
देवेंद्र दिनेश कोंडालकर	प्रतिक्षा राजेंद्र कुसळकर	नेहा नंदकुमार पिंगळे	राजेशिना राजेंद्र शेरवे
तनुजा दशरथ भोकरे	गौरी दादासाहेब राजत	पूजा शहाजी ठवाल	ओंकार प्रकाश इंगवले
मानसी मनोहर मांडरे	गौरव धनंजय अर्जुन	भुषण विजयसिंह मोरे	प्रार्थना संजय कडु
गौरी गणेश शिंदे (शितोळे)	भैरवी संजय झेंडे	श्रद्धा रामदास शेवाळे	प्रसाद प्रल्हाद कडु
ओंकार दादासाहेब ओमासे	ऋतुजा गणेश भोसले	रसिका राजेश तांबे	विशाखा किरण बघे
अमिता अनिल गायकवाड	सत्यम हरिकृष्ण धीरसागर	ऐश्वर्या अशोक सकुंडे	नेहा अरुण पाटेकर
हर्षदा उमेश सुर्यवंशी	गणेश यशवंत ओंबासे	ज्योती शाम ठेंबरे	आयान निसार शेख
स्नेहा मिलींद पुंडे	वेदांत प्रदिप शिंदे	निता उदय ढवणे	अनुजा नारायण आरोटे
नेहा दिपक खरात	संजना शिवानंद गोवणकोप	तन्मय गोकुळ राजत	यज्ञेश विष्णु कुमकर
हर्षल दिनेश शिंदे	साक्षी शशिकांत चव्हाण	निकिता बालकृष्ण खिलारे	नम्रता नवनाथ पवार
अमरजा मनोज ढवळे	सरस्वती सविन मोरे	अविनाश सुरेश माने	अंजली विजय गुरव
भारत हेमंत बाळकुंद्री	आदित्य सुभाष कार्ले	पूजा मच्छिंद्र दिवेकर	प्रतिभा संश काळे
अनिकेत कृष्णा गवांदे	मैथिली राजेंद्र गुर्व	काजल बाजीराव भुजबळ	शर्वरी शशिकांत कोठावदे
अंकित मोहन सारुक्	कोमल रतिलाल चौधर	शितल संश निकम (पोळ)	अक्षय राजेंद्र भोर्डे
निकिता जयशिंग बोराने	ओजस्वी सुभाष दक्रनारायण	रिया राजु धेंडे	आकाश नवनाथ पवार
गायत्री राजेश कांडिले	आदित्य धनंजय टिंगरे	चैतली सुरेश भोसले	अनिकेत शशिकांत निरावडे
लक्ष्मण श्रीकांत करलकर	हेमंत विजय वाघोले	आफताब रजमुद्दीन शेख	आशिष महेश घोलप
शिवानी संजय देशमुख	अंकुश देवराज मेमाणे	ऋतुजा चंद्रकांत माने	हर्ष मनोज नेटके
ओंकार सुभाष मोरे	ऋतुजा उदय काळभोर	रुचिता राजेंद्र काकडे	सुमित सुरेश ओंबासे
रोहित भरत ननावरे	शिवानी विलास गटकुळ	प्रणव राजेंद्र मांज	सादिक सुहेल इनामदार
मिताली संजय चांदखेडे	सोनाली अमर राजत	हर्षदा सतिष टाव्हरे	ऋतिका मोहन राठोड
रोहन सुरेश ननावरे	मानसी नागेंद्र बनसोडे	मृदुला धनंजय गुर्व	संदेश कैलास गाडे
रोहित शरद लिबरकर	शुभम तुकाराम दिवटे	शबनम चांद शेख	स्नेहा मोहन लोखंडे
प्रथमेश प्रमोद चव्हाण	स्मृती विनायक कुलकर्णी	कौसेन इन्दीयाज शेख	शिवदिप सुभाष आव्हाड
तेजस गणेश पाटणे	नेहा शैलेंद्र वाणी	ओंकार नवनाथ कदम	अक्षदा सोमनाथ गायकवाड
मयुर सिताराम मोघे	अभिषेक राजेंद्र सावंत	जुई मधुकर वाघमारे	कोमल मनोज बनसोडे
भाय्यश्री चंद्रशेखर खोत	गौरी गुरुप्रसाद कुलकर्णी	कौस्तुभ मनोहर कुलकर्णी	सत्यम सुरेश पाटील
श्रुती अरुण देसाई	सिमंत विजय सुर्डीकर	पल्लवी रविंद्र सावंत	सिद्धिका किरण कदम
स्वालेहा इशियाकअली काझी	शितल गोरख कसपटे	शुभम संतोष तानवडे	
अजिंक्य स्नेहलराज पाटील	वृषाली विनय हेलेंकर		



# दि पूना डिस्ट्रिक्ट पोलिस को-ऑप. क्रेडीट सोसायटी लि.

ड्रा : पोलिस आयुक्त कार्यालय, पुणे - ४११००१.

शैक्षणिक गुणवत्ता बक्षिस योजना सन २०१४-२०१५

पदवी/पदविका - ६०% (प्रत्येकी रुपये १,५००/- प्रमाणे)

संस्था प्राप्ति जाषव	किर्ती सुरेश कांबळे	शिलाल भाऊसाहेब देशमुख	धनश्री अरुण झाडे
सुरज उत्तम गिलविले	अमोल वसंत नरले	नितीन शंभुराव पाटील	जयश्री वसंत नरले
निलेश महादेव तोरले	पल्लवी कोंडिबा काशिद	अक्षय रविंद्र मोहोळ	अभिजीत प्रकाश जाधव
सुप्रिया सतिश भालेकर	अमृता आमोद कुलकर्णी	प्रणव प्रादिप वैसास	काली नंदकिशोर गावडे
मधुरी सतिश दुबे	प्रातिक महेंद्र गाडेकर	किर्ती सुभाष तागाड	वृषाली अशोक हुले
तुषार सुरेश नायडू	अनुजा चंद्रकांत मोरे	अश्विनी चंद्रकांत पवार	अश्विनी हिरेंद्र जांभुळकर
विजयकुमार ज्ञानदेव सावंत	आनंद राजू सरकाळे	सारीका श्रीकृष्ण न्हेत्रे	प्राची भायावंत झाडो
प्राविण जगन्नाथ कुंजीर	सुदेश नारायण उत्तेकर	अनिता सजेंवरा भंडारे	राशिणी सुरेश ननवरे
अभिलाषा अनिल साळुंके	रुपाली दत्तात्रय अहैकर	सुनिल रामदास नरवडे	भूषण रामचंद्र जाधव
राधिका हरुमंत बोरोटे (गाडेकर)	मिनाक्षी मनोहर भोईने	नम्रता सुनिल जाधव	प्रियांका विजय शिरोळकर
नारायण शिवानंद भगत	अश्विनी तुकाराम गावारी	जयदिप उद्धव फुंदे	सायली शाशिकांत शिंदे
स्वन्वित लक्ष्मण ठमाले	सुरज बळवंत मानकर	कोमल शेषराव वानेरे	प्रज्ञा दादासाहेब आमोसे
सोनाली सुर्यकांत पवार	प्रज्ञा विजय शिरोळकर	स्नेहल अनिल चांदगुडे	सुप्रिया नारायण धाडवे
हितेश रविंद्र पानघंटी	भूषण रमेश भरेकर	निखील सुरेश पाटील	स्वाती सावळेराज कवडे
मंझिना फ्रांसिस पिंटे	धनश्री सुहास टिळेकर	पूजा यज्ञेश्वर धुमाळ पो	प्राची प्रह्लाद भोसले
अभिजीत दिलीपकुमार आटोळे	प्रियांका प्रमोद कन्म	निखिल गाणपत चव्हाण	सायली बाळकृष्ण दोरो
काजल पांडुरंग पोळळे	कल्याणी बरन गायकवाड	प्राजता प्रकाश जगताप	प्रियांका प्रकाश जगताप
मधुर सुभाष पिंजळे	अपूर्वा सुहास मोरे	रोहन शंकर किसवे	सोनाली मन्दिंद्र तापकीर
अंकिता अशोक सणस	मधुरा विश्राम कुलकर्णी	निलेश संजय सरकाळे	सुप्रिया कृष्णा वांजळे
ऑंकार राजाराम चोरेषे	रिमिता सिध्देश्वर कोटगुंड	प्रियांका शिवचरण खत्री	अक्षय देविदास गरुड
निता संभाजी वाध	दिनाकर आशिवदिप डोका	कोमल अरुण फणसे	गौरी दत्तात्रय लेकावळे
लता मधुकर धस	मुणालिनी विजय काटे	अश्विनी सुभाष मोरे	पूजा उमाकांत टण्णु
स्नेहा सतिश दुबे	स्नेहल तुकाराम होले	रोहन यशवंत गरुड	अनिकेत निरीश ढापर
अक्षय अशोक पवार	पंकज दत्तात्रय बाँ	किरण महादेव बारवकर	स्वन्वित प्रकाश राजत
प्रज्योत जयकुमार वनसाळे	आकाश हिरेंद्र जांभुळकर	राहुल दिलीप वावरे	निलय भऊराव डोर्लीकर
भक्ति संजय धनवट	ऐश्वर्या विलास जाधव	स्नेहा सुनिल भोसले	प्राजता हर्षकुमार मूरुडकर
शुभम हरिकृष्ण क्षीरसागर	भावना दत्तात्रय गायकवाड	संध्या शहाजी चव्हाण	सायली जयंत ताकावणे
अक्षय हरिशंकर पिसाल	स्वन्वित गोपाल तळवटकर	शलाका संभाजी राजत	ऐश्वर्या सखाराम टोपे
गौरव दिपक गायकवाड	शुभम सुभाष पिंजळे	स्वाती विजय पाटील	रोहित राजेंद्र थोरात
वृषाली उदय पाटील	तुषार नामदेव भोडे	साधना जयराम सावंत	मनोज मन्दिंद्र गोरेडे
निखील संपत गायकवाड	अतुल बाळासाहेब कारळे	प्रसाद ज्ञानेश्वर गुरव	अनिल विष्णू गायकवाड

१२ वी - ८०% (प्रत्येकी रुपये १,२००/- प्रमाणे)

पौढिमा नागनाथ कांबळे	तेजस गंगाधर गुरव	मंगेश सागर संकाळ	वेतन सुभाष शिंदे (सोनेवणे)
आकाश हरुमंत गायकवाड	अभिषेक मारुती अडसुळे	रोहन अरविंद कदम	विश्वं विद्याधर निधित
सुरेश साईनाथ बरे	विपुल कृष्णा बरे	ऐश्वर्या राजेश शिंदे	विक्रम पोपट लेखडे
पिपुबा गोकुल राजत	स्नेहल बरन जाधव	सलमान गुलाम महंमद शेख	सायली राजाराम कोलते
निशा होना गावरे	प्राजता सदानंद गायकवाड	आकांशा अरविंद निकाल्जे	निखिल श्रीपती कोलते
आदित्य किशोर मेहरे			

## दि पूना डिस्ट्रिक्ट पोलिस को-ऑप. क्रेडीट सोसायटी लि. पुणे.

### उपविधी दुरुस्ती

अ. क्र.	सध्याचा उपविधी क्र.	नवीन उपविधी क्र.	सध्याच्या उपविधीची शब्दयोजना	सुधारीत उपविधीची शब्दयोजना	दुरुस्तीची कारणे
१	२	३	४	५	६
१	फ. १.१०	फ. १.१०	कर्जविषयक धोरण : १) सर्वसाधारण कर्ज	कर्जविषयक धोरण : १) सर्वसाधारण कर्ज	सहकार आयुक्त व निबंधक सहकारी संस्था महाराष्ट्र राज्य, पुणे यांचे परिपत्रकानुसार सभासदांच्या मागणीनुसार
अ. क्र.	वेतन मर्यादा (कर्मचारी / अधिकारी) यांना असलेला एकुण पगार (Gross Pay)	कर्जमर्यादा (वेतनाच्या ३० पट) व खाली दर्शवलेल्या कमाल मर्यादेच्या अधिन राहून	अ. क्र.	वेतन मर्यादा (कर्मचारी / अधिकारी) यांना असलेला एकुण पगार (Gross Pay)	कर्जमर्यादा (वेतनाच्या ३० पट) व खाली दर्शवलेल्या कमाल मर्यादेच्या अधिन राहून
१)	रु. १०,०००/- पर्यंत मासिक योजना वेतनासाठी	संचालक मंडळ ज्या सभासदांची पोलिस खात्यात एक (१) वर्ष नोकरी झाली त्याला खालीलप्रमाणे कमाल रकमे पर्यंत कर्ज मंजूर करू शकेल रु. २,५०,०००/- लाख	१)	रु. १०,०००/- पर्यंत मासिक योजना वेतनासाठी	संचालक मंडळ ज्या सभासदांची पोलिस खात्यात एक (१) वर्ष नोकरी झाली त्याला खालीलप्रमाणे कमाल रकमे पर्यंत कर्ज मंजूर करू शकेल रु. २,५०,०००/- लाख
२)	रु. १०,००० ते १५,०००/- पर्यंत मासिक वेतनासाठी	रु.३,००,०००/- लाख	२)	रु. १०,००० ते १५,०००/- पर्यंत मासिक वेतनासाठी	रु.३,००,०००/- लाख
३)	रु. १५,००० ते २०,०००/- पर्यंत मासिक वेतनासाठी	रु.३,५०,०००/- लाख	३)	रु. १५,००० ते २०,०००/- पर्यंत मासिक वेतनासाठी	रु.३,५०,०००/- लाख
४)	रु. २०,००१ ते २५,०००/- पर्यंत मासिक वेतनासाठी	रु.४,५०,०००/- लाख	४)	रु. २०,००१ ते २५,०००/- पर्यंत मासिक वेतनासाठी	रु.४,५०,०००/- लाख
५)	रु. २५,००१ ते ३०,०००/- पर्यंत मासिक वेतनासाठी	रु.५,५०,०००/- लाख	५)	रु. २५,००१ ते ३०,०००/- पर्यंत मासिक वेतनासाठी	रु.६,००,०००/- लाख
६)	रु. ३०,००१ ते ३५,०००/- पर्यंत मासिक वेतनासाठी	रु.६,५०,०००/- लाख	६)	रु. ३०,००१ ते ३५,०००/- पर्यंत मासिक वेतनासाठी	रु.७,००,०००/- लाख
७)	रु. ३५,००१ ते ४०,०००/- पर्यंत मासिक वेतनासाठी	रु.७,५०,०००/- लाख	७)	रु. ३५,००१ ते ४०,०००/- पर्यंत मासिक वेतनासाठी	रु.८,००,०००/- लाख
८)	रु. ४०,००१/- च्या पुढील वेतनासाठी	रु.८,५०,०००/- लाख	८)	रु. ४०,००१ ते ४५,०००/- पर्यंत मासिक वेतनासाठी	रु.९,००,०००/- लाख
		सर्व कर्जांची परतलेक व्याजासह १८० मासिक हप्त्यात केले जाईल. अशा कर्ज मंजूर झालेल्या प्रत्येक सभासदाने कर्ज मंजूर रकमेच्या एक दशांश इतक्या किमान रकमेचा शेअर्स धारण करणे आवश्यक आहे.कर्ज मंजुरीचे अटी व नियम करण्याच्या संघात्मक मंडळास अधिकार राहिल. वरील कर्ज वाटपसाठी सभासदांकडून दस्तवी देण्यात रु. १००/- च्या मध्ये कपात केली जाईल. निधीचे उपलब्धतेनुसार कर्ज वाटप करण्यात येईल.	९)	रु. ४५,००१ ते ५०,०००/- पर्यंत मासिक वेतनासाठी	रु.१०,००,०००/- लाख
			१०)	रु. ५०,००१ ते ५५,०००/- पर्यंत मासिक वेतनासाठी	रु.११,००,०००/- लाख
			११)	रु. ५५,०००/- च्या पुढील मासिक वेतनासाठी	रु.१२,००,०००/- लाख



उपविधी दुरुस्ती

१	२	३	४	५	६
२	क.१.१	क.१.१	संस्थेचे निधी खाली दिलेल्या मार्गांनी उभारले जातील : ४. सभासदांकडून ठेवी	संस्थेचे निधी सध्याचे उपविधी व खाली दिलेल्या मार्गांनी उभारले जातील ४(अ) एस.आय.पी. ठेव योजना :- सदर ठेव दरमहा कमीत कमी ५०० रु. प्रत्येक सभासदांकडून वसूल केली जाईल. सदर रक्कम सभासदांनी मागणी केल्यास वर्षातून एकदाच परत दिली जाईल. सदर ठेवीवरील व्याज संस्थेच्या आवर्ती ठेवी प्रमाणे राहिल. प्रत्येक वर्षी २ एप्रिलला त्याचे एस.आय.पी. खात्यावर जमा केले जाईल.	भागभांडवल वाढवण्यासाठी व कर्जावरील व्याजदर कमी करण्यासाठी सभासदांच्या मागणी वरून
३	फ.१.१	फ.१.१	व्यवस्थापक समिती : व्यवस्थापक समिती महाराष्ट्र सहकारी संस्था अधिनियम १९६० व नियम १९६१ अन्वये खालीलप्रमाणे २१ पेक्षा कमी सदस्यांची राहिल. पोलिस उपायुक्त, मुख्यालय १, पुणे शहर हे संस्थेचे पदसिद्ध अध्यक्ष व सहाय्यक पोलिस आयुक्त, प्रशासन, पुणे हे संस्थेचे पदसिद्ध चेअरमन राहतील. संस्थेच्या संचालक मंडळाला एका संचालकाची व्हाईस चेअरमन म्हणून निवड केली जाईल. संस्थेच्या सर्व व्यवहारांवर अध्यक्ष/चेअरमन यांचे नियंत्रण राहिल. चेअरमन यांच्या अनुपस्थितीत त्यांच्यावरील जबाबदारीची कामे व्हाईस चेअरमन पाहतील. १. संस्थेच्या सभासदातून सभासदांनी निवडलेले सदस्य ८ २. अनुसूचित जाती/जमाती सभासदांसाठी राखीव जागा १ ३. महिला प्रतिनिधी राखीव जागा २ ४. इतर मागासवर्गीयांसाठी राखीव १ ५. भटक्या विमुक्त जाती/जमाती व विशेष मागास प्रवर्ग राखीव १ एकूण १३ ६. तज्ञ संचालक १ ७. कार्यलक्षी संचालक १ (टीप व स्वहीकरण सध्याच्या उपविधीनुसार)	व्यवस्थापक समिती : व्यवस्थापक समिती महाराष्ट्र सहकारी संस्था अधिनियम १९६० व नियम १९६१ अन्वये खालीलप्रमाणे २१ पेक्षा कमी सदस्यांची राहिल. पोलिस उपायुक्त, मुख्यालय १, पुणे शहर हे संस्थेचे पदसिद्ध कार्याध्यक्ष राहतील. १. संस्थेच्या सभासदातून सभासदांनी निवडलेले सदस्य ८ २. अनुसूचित जाती/जमाती सभासदांसाठी राखीव जागा १ ३. महिला प्रतिनिधी राखीव जागा २ ४. इतर मागासवर्गीयांसाठी राखीव १ ५. भटक्या विमुक्त जाती/जमाती व विशेष मागास प्रवर्ग राखीव १ एकूण १३ ६. तज्ञ संचालक १ ७. कार्यलक्षी संचालक १ (टीप व स्वहीकरण सध्याच्या उपविधीनुसार)	घटना व कायद्यातील तरतुदीनुसार सभासदांनी केलेल्या मागणी नुसार
४	ड.१.७	ड.१.७	सभासदत्वाचा राजीनामा : सभासद आपल्या सभासदत्वाचा राजीनामा देवून स्वतःचे भाग भांडवल संचालक मंडळाचे संमतीने परत घेवू शकेल मात्र तसे करण्यापूर्वी त्यांचेकडे येणे असलेल्या रकमांची पूर्ण फेड झालेली असावी. तसेच जांभिनदाराने खाते बंद करण्यास अर्ज दिल्यास किंवा जांभिनदार बदलण्यासाठी अर्ज दिल्यास किंवा जांभिनदार मयत झाल्यास कर्जदाराने संस्थेची नोटीस मिळाल्यानंतर १ महिन्याच्या आत जांभिनदार बदलून देणे बंधनकारक राहिल. जांभिनदार १ महिन्याच्या आत बदलून न दिल्यास २% दंड व्याज आकारण्यात येईल.	सभासद आपल्या सभासदत्वाचा राजीनामा देवून स्वतःचे भाग भांडवल संचालक मंडळाचे संमतीने परत घेवू शकेल मात्र तसे करण्यापूर्वी त्यांचेकडे येणे असलेल्या रकमांची पूर्ण फेड झालेली असावी. तसेच जांभिनदाराने खाते बंद करण्यास अर्ज दिल्यास किंवा जांभिनदार बदलण्यासाठी अर्ज दिल्यास किंवा जांभिनदार मयत झाल्यास कर्जदाराने संस्थेची नोटीस मिळाल्यानंतर १ महिन्याच्या आत जांभिनदार बदलून देणे बंधनकारक राहिल. जांभिनदार १ महिन्याच्या आत बदलून न दिल्यास २% दंड व्याज आकारण्यात येईल.	बदली व सभासदांनी केलेल्या मागणीनुसार

१६ वा वार्षिक अहवाल सन २०१५-२०१६

द्वारा : पोलिस आयुक्त कार्यालय, पुणे - ४११ ००१.  
अहवाल सालातील निधन झालेल्या सभासदांना भावपूर्ण श्रद्धांजली  
( सन २०१५-२०१६) मयत सभासद यादी

अ.क्र.	सभासद क्रमांक	सभासदाचे नाव	हुद्दा	पोलिस स्टेशन	कल्याण निधी मदत	कर्जमाफी रक्कम
१	६०८६	जाधव अशोक मारुती	पो. ना. ६०७	मुख्यालय	५०००	६४६०२१
२	१०४७२	जाधव शशिकांत विठ्ठलराव	ए.एस.आय.	सासवड	५०००	
३	११४४३	गट संदिप नारायणराव	पो.ज.निरिभक	चतु.श्रींगी	५०००	१८३६२
४	८४५२	आंबेकर नंदकुमार भिवा	कुंक	मुख्यालय	५०००	१९६४०
५	३३११	सावंत राजेंद्र शंकर	ए.एस.आय.	एम.टी.	५०००	
६	१६४१५	गवळी सहादु देवराज	ए.एस.आय.	हडपसर	५०००	
७	१२८६१	चितकोटे गुलाब कराय्या	ए.एस.आय.	इंदार	५०००	१०९६६४
८	११४७	गुरव रमेश रामचंद्र	पो. ना. ५७६६	भारती विद्यापीठ	५०००	
९	१८१५	सोनांबळे चंद्रकांत भोशेकर	प्रमुख लिपिक	पुणे ग्रामीण	५०००	४५२००७
१०	१५१२८	सोदा राकेश मेहनती	स्वीपर	पुणे ग्रामीण	५०००	४०६१०६
११	३५८५	कुंभार सुनिल धोंडीबा	पो.हवा.४३०	टोंड	५०००	
१२	१५८६	महाडिक सभाजी जगदेव	ए.एस.आय.	राजगड	५०००	२५०४४३
१३	१०६४३	पाटील नामदेव शानु	ए.एस.आय.	विशेष शाखा	५०००	
१४	१३७९२	रेणुसे सुनिल कृष्णा	पो.हवा.६४२	खडक	४०००	३९७९६२
१५	१२४१२	राऊत शशिकांत निवृत्ती	व.श्रे.लिपिक	सासवड	५०००	
१६	१३१०	वैद्य नंदकुमार पांडुरंग	पो. ना. १६४९	परिधम मंडळ	५०००	१८४६२
१७	१११३५	चव्हाण पांडुरंग बायालाल	ए.पी.आय.	लोणावळा शहर	५०००	४३२६०७
१८	३७६९	गोंधळी दिपक बाजीराव	पो.हवा.२७७९	सी.आय.डी.	५०००	६२४८१०
१९	१५६८०	भुजबळ राजेंद्र पंढरीनाथ	पो.हवा.१९२६	सहकारनगर	५०००	१४०२५५
२०	१५९४८	शोपटे ज्योतिबा शिवराम	पो.शि.१८५८	लोणावळा शहर	५०००	५५९२००
२१	४६७५	मुलीक किरण चांगदेव	रे.जां.	संशोधन व विकास	५०००	
२२	५५१५	लिखे शशिकांत कृष्णाजी	ए.एस.आय.	वाहदूरक शाखा	५०००	
२३	१०१७२	चावरीया नरसिंह मातुराम	पो.शि.८४७४	मुख्यालय	५०००	३५९१७९
२४	१८१०५	जाधव ऋद्र हरिराम	पो.हवा.१३४०	वाहदूरक शाखा	५०००	५७५०८
२५	१४०६०	गायकवाड कैलास रामचंद्र	ए.एस.आय.	पी.सी.एम.टी.	५०००	७९४००
२६	१७३	गायकवाड राजेंद्र बाबुराव	पो.ना.१७०५	रांजणांगव	५०००	४५१९२१
२७	३०८०	मोकरले माधव तबाजी	ए.एस.आय.	वगत	५०००	
२८	१११४५	शेख हायुद्दीन तासुद्दीन	ए.एस.आय.		५०००	४७४३५१



द्वारा : पोलिस आयुक्त कार्यालय, पुणे - ४११ ००१.

अहवाल सालातील निधन झालेल्या सभासदांना भावपूर्ण श्रद्धांजली  
(सन २०१५-२०१६) मयत सभासद यादी

अ.क्र.	सभासद क्रमांक	सभासदाचे नाव	हुद्दा	पोलीस स्टेशन	कल्याण निधी मदत	कर्जमाफी रक्कम
					१२८,०००	५,८८३,६९०
२९	१३५	शेख आदमअली चाँद	पो.हवा. २१५६	मुख्यालय	५०००	२६५५९९
३०	१६३९८	राजे अविनाश यशवंत	पो.हवा. १५३५	खडकवासला	५०००	१८०५५५
३१	१४१३८	भंडारे प्रदिप एकनाथ	पो.हवा. ३३२८	वाहलूक शाखा	५०००	
३२	३३८०	डोंगरे आनंद भिमराव	पो.ना. ८९१	विशेष शाखा	५०००	
३३	१४०१५	पवार राणोजी नाना	पो.हवा. २५	मुख्यालय	५०००	२२५८९७
३४	५९५१	सातव दत्तात्रय राजाराम	पो.ना. ६३५१	मुख्यालय	४०००	७५५८९१
३५	१४५५४	आढारी सुनिल शिवाजीराव	ए.एस.आय.	शिरूर	५०००	७५००००
३६	१४९६०	ओहोळ महेश महादेव	कार्या.शिपाई	सी.पी.ऑफीस	२६००	
३७	१०९१८	लॉडे भरत बारकू	ए.एस.आय.	एम.एस.ई.बी.	५०००	५२५०००
३८	१७६०७	जमदाडे उमेश पोपटराव	पो.शि. ८७०६	मुख्यालय	५०००	५०००००
३९	२११	दुबे मंगल दादा	पो.हवा. ५१४०	विमानतळ	४०००	३४६००
४०	११३५०	पाटील मोहन सहादू	ए.एस.आय.	नियंत्रण कक्ष	५०००	३९६४४
४१	११५४६	सुर्वे मधुकर श्रीपतराव	पो.हवा. ४८	खडक	५०००	५४७०१४
४२	१७१६०	सांबुखे रुपेशकुमार विजय	पो.ना. ३०६६	मुख्यालय	५०००	५३४६७२
				एकुण	१९३,६००	१०,२३४,५५४

## शैक्षणिक गुणवत्ता बक्षिस योजना २०१५-२०१६

प्रति,  
मा.अध्यक्ष,  
दि पूना डिस्ट्रिक्ट पोलिस को-ऑप. क्रेडिट सोसायटी लिमिटेड,  
द्वारा : पोलिस आयुक्त कार्यालय, पुणे ४११ ००१.

मा.महोदय,

मी सन २०१५-२०१६ च्या शैक्षणिक गुणवत्ता बक्षिस योजनेकरिता खालीलप्रमाणे अर्ज करित आहे.

सभासदाचे संपूर्ण नांव \_\_\_\_\_

संपूर्ण पत्ता \_\_\_\_\_ हुद्दा व ब.नं. \_\_\_\_\_ सभासद क्रमांक \_\_\_\_\_

नेमणूकीचे ठिकाण \_\_\_\_\_

निवास / संपर्क फोन नं. \_\_\_\_\_

मुलाचे/मुलीचे नाव \_\_\_\_\_

शाळेचे/महाविद्यालयाचे नाव व पत्ता \_\_\_\_\_

१० वी / १२ वी पदवी / पदविका \_\_\_\_\_ पैकी \_\_\_\_\_ व टक्केवारी \_\_\_\_\_

परिक्षेत मिळालेले एकुण गुण \_\_\_\_\_

गुणपत्रिकेची सत्य प्रत जोडली (साक्षांकित केलेली) आहे.

वर दिलेली माहिती संपूर्णपणे खरी आहे. संस्थेचे सर्व नियम मला माहिती असून ते मला मान्य आहेत. सदर बक्षिसाची रक्कम ) मध्ये जमा करावी.  
माझ्या (स्टेट बँकेच्या खाते क्रमांक \_\_\_\_\_

आपला विश्वासू,

सभासदाची सही

टिप :

१) दिनांक ३० ऑगस्ट २०१६ पर्यंतच अर्ज सोसायटीत स्विकारले जातील.

२) संपूर्ण अर्ज व माहिती भरणे आवश्यक आहे.

३) सदरची योजना महाराष्ट्र राज्य माध्यमिक, उच्च माध्यमिक मंडळ, शासकिय परिक्षा मंडळ व विद्यापीठ मार्फत घेतल्या जाणाऱ्या परिक्षांसाठीच लागू राहिल.

४) आर्थिक वर्षात ३१ मार्च २०१६ रोजी सभासद असणे आवश्यक आहे.

इ. १० वी ८०% - रुपये १,०००/-

इ. १२ वी ८०% - रुपये १,२००/-

पदवी/पदविका ६०% - रुपये १५००/-



# दि पूना डिस्ट्रिक्ट पोलिस को-ऑप. क्रेडीट सोसायटी लि. पुणे.

द्वारा : पोलिस आयुक्त कार्यालय, पुणे - ४११ ००१.  
सन २०१०-२०११ ते सन २०१५-२०१६ पर्यंत संस्थेच्या आर्थिक प्रगतीचा आढावा

तपशील	२०१०-२०११	२०११-२०१२	२०१२-२०१३	२०१३-२०१४	२०१४-२०१५	२०१५-२०१६
सभासद	१०,३०९.००	११,१२४.००	१२,१४२.००	१२,२३१.००	१२,३०९.००	१२,९६२.००
भाग भांडवल	३९,९८,६९,८७०.००	३८,५०,५३,४९०.००	५८,५३,०५,६२०.००	८३,१४,११,२१०.००	१,०६,०२,६२,१००.००	१,५४,९४,७१,७८०.००
राखीव निधी व इतर निधी	९,६३,७८,५०४.९०	११,०८,२०,०९४.००	१२,४८,४०,११०.००	१३,६३,४४,८४९.७८	१५,८८,७१,४११.००	१९,१३,५७,८८२.००
बँक कॅश क्रेडिट कर्ज	१८,५८,७१,२०७.५५	५२,१७,२१,१०२.००	९०,२४,३९,१९७.००	९२,८१,००,४४९.००	७८,१६,७७,८७५.००	१,१९,८६,३८,२८२.००
बँक कॅश क्रेडिट कर्जावरील व्याज	१९,३४,९७६.००	४,०८,२१,५७७.००	७,११,९६,३६५.००	१०,४६,६६,२३३.००	१०,११,७४,४४०.००	८,९३,१०,३८१.००
सभासदांकडून मिळालेले व्याज	४,०८,५४,२६३.००	९,२५,६८,०८८.००	१४,८३,८९,१०४.००	२२,६७,७३,४६८.००	२५,४५,७१,०५३.००	२८,७३,१४,०८२.००
सभासद ठेवी / काटकसर निधी	८,०६,७४,०१३.००	७,७३,४१,७२२.००	२८,३१,७०,४७०.००	२७,४१,०६,६०२.००	२६,४८,९३,७२०.००	२,८१,८८,६०५.००
सेवक मुदत व सुरक्षा ठेवी	४,८०,१४५.००	६,११,८९३.००	७,२४,५०७.००	८,४३,७७३.००	१३,१३,९३१.००	१२,९८,५५८.००
गुंतवणूक	१२,९२,९१,१०४.००	१५,७५,९३,१०४.००	१५,८५,९३,१०४.००	१६,००,९३,१०४.००	१२,७५,९३,१०४.००	१४,७५,९३,१०४.००
सभासद कर्ज वाटप	५५,५७,४४,०००.००	९५,४१,२३,०००.००	१,१९,५३,५१,०००.००	१,१७,८३,७१,०००.००	१,००,१६,१५,०००.००	१,४६,३४,६६,२१०.००
सेवक कर्ज	५,१३,०००.००	१०,९४,०००.००	२१,२३,०००.००	१२,९६,०००.००	२८,६०,०००.००	१९,९७,०००.००
थकबाकी	८,१५,२००.००	१७,५०,३००.००	३३,८८,८००.००	५३,५२,५७०.००	५५,२१,९९४.००	१,८७,०४,१४७.००
निव्वळ नफा	३,२७,२९,१०२.२१	५,२५,४०,३८३.००	५,४५,७३,०२६.००	९,९७,९२,१३९.००	१२,७२,०४,१८३.५०	१९,२०,२१,५७८.००
लाभांशाची रक्कम	२,८६,०२,७१६.००	३,१७,६७,२५१.००	४,४०,१०,०००.००	६,६९,६५,१००.००	९,३६,९०,०००.००	१४,०७,३५,०००.००
लाभांशाची टक्केवारी	९%	८.२५%	९%	९%	१०%	१०%
कर्जावरील व्याजदर	१०%	१०%	१० व १२%	१० व १२%	१० व १२%	१०,१२ व ११.५%
ऑडीट वर्ग	"अ"	"अ"	"अ"	"अ"	"अ"	"अ"

१६ वा वार्षिक अहवाल सन २०१५-२०१६

## संस्थेचे पदाधिकारी व संचालक मंडळ

नाम	हुद्दा	नेमणूक	मोबाईल नंबर
श्री. अरविंद चावरीया पदाधिकार अध्यक्ष (सन २०११-१६)	पोलिस उपायुक्त	मुक्यालय १, पुणे शहर	०२०-२६२०८३३०
श्री. राम मांडुरके पदाधिकार उपाध्यक्ष (सन २०११-१६)	सहा. पोलिस आयुक्त	प्रशासन पुणे शहर	०२०-२६२०८३३०
श्री. कैलास गावडे अध्यक्ष	सहा. पोलिस उपायुक्त	सी.आय.डी. क्रॉस	८००७७७३९६२
श्री. दिपक वर्णे उपाध्यक्ष	पोलिस नाईक	फरासखाना पो. स्टे.	९८२३३९४९२३
श्री. शिवाजी पाटील सचिव	सहा. पोलिस उपायुक्त	पोलिस बर्कशॉप ऑथ	९२२३१०७३१०
श्री. नाना खंडाळ खाजिनदार	पोलिस नाईक	फरासखाना पो. स्टे.	९९२३२३३०८८
श्री. राजेंद्र पालाडे संचालक	पोलिस उपायुक्त	अॅन्टीकरप्शन ब्रँच पुणे	९२२३०२१७६१
श्री. प्रशांत शिंदे संचालक	पोलिस नाईक	मुख्यालय, पुणे	९९२३३३३२६६
श्री. नामदेव रेणुसे संचालक	पोलिस उपायुक्त	विशेष शाखा, पुणे शहर	९९२३०९६७६६
श्री. सचिन उगले संचालक	पोलिस नाईक	हजिवडी पोलिस स्टे.	९८२३३२३३२२
श्री. विनायक जाधव संचालक	पोलिस नाईक	गुन्हे शाखा, पुणे	९१६८९४९५०
श्री. राजाराम फारीदे संचालक	पोलिस उपायुक्त	गुन्हे शाखा, पुणे	९८२३३३०४७९
श्री. विष्णु सरवदे संचालक	पोलिस कॉन्स्टेबल	वेरवडा पोलिस स्टे.	९८८१७२९००४
श्री. शोभा सावंत संचालिका	वरिष्ठ लिपिक	पोलिस अधीक्षक कार्यालय, पुणे ग्रामिण	९९२२९६५२०६
श्री. आशा शिंदे संचालिका	सहा. पोलिस उपायुक्त	मुख्यालय, पुणे	९२२९४४६५४७
श्री. कल्याणा चावरी सहाकार लेख संचालिका	महिला पोलिस उपायुक्त	आय.बी. पुणे	९९२३४२०१८५
श्री. शान चौधरी कार्यालयी संचालक	लेखापाल	पोलिस सोसायटी, पुणे	९९६०७२५९९७

दि पूना डिस्ट्रिक्ट पोलिस को-ऑप. क्रेडीट सोसायटी लि. पुणे

सेवक वर्ग

- श्री. गणपत प्रदीप दत्तात्रय - सेक्रेटरी
- श्री. चौधरी राम शंकर - लेखापाल
- श्री. वाढले रमेश जगन्नाथ - लेखापाल
- श्री. निमकर विलास मास्ती - वरिष्ठ लिपिक
- श्री. पुणे चंद्रकांत बदन - वरिष्ठ लिपिक
- श्री. जगताप जगन्नाथ चंद्रकांत - वरिष्ठ लिपिक
- श्री. जगताप जगन्नाथ चंद्रकांत - वरिष्ठ लिपिक
- श्री. नागडे राजेंद्र काळुषाम - वरिष्ठ लिपिक
- श्री. जगताप प्रदीप जगन्नाथ - वरिष्ठ लिपिक

- श्रीमती. वाघमारे प्रदीप धर्मराव - कनिष्ठ लिपिक
- श्री. उगात स्वप्निल चंद्रकांत - कनिष्ठ लिपिक
- श्री. साजल सचिन भागवतराव - कनिष्ठ लिपिक
- श्री. लोकरे रमेश अशोक - कनिष्ठ लिपिक
- श्री. निंबाळकर मानसिंह दिलीप - कनिष्ठ लिपिक
- श्रीमती. गायकवाड एसी सुनिल - कनिष्ठ लिपिक
- श्री. सखार सुरेश आप्पासाहेब - दस्तगी
- श्री. जुई कैलास पंडित - दस्तगी
- श्री. कावळे पांडुरंग विनायक - कार्यालयीन शिपाई
- श्री. रवकाट निलेश किसन - सफाईसेवक



# संस्थान्या विविध योजना

एक सभासदांकरिता

संवर्धन धार्मिक कामवाही वेव योजना  
 मुदत ५ वर्षे व व्याज दर १.५% द.सा.द.शे

मुदत वेव	मासिक निळारे व्याज	निमाही निळारे व्याज	सदामाही निळारे व्याज	वार्षिक निळारे व्याज
१०००००	७२	२३७५	४७५	१५००
२०००००	१५८३	४७५०	१५००	१९०००
३०००००	२३७५	७१२५	१९४२५	२८५००
४०००००	३१६३	१५००	१९०००	३८०००
५०००००	३९५०	१९८७५	२३७५०	४७५००

मासिक धाही मुदत वेव योजना

मुदत ५ वर्षे व व्याज दर १% द.सा.द.शे

मुदत वेव	मासिक निळारे व्याज	निमाही निळारे व्याज	सदामाही निळारे व्याज	वार्षिक निळारे व्याज
१०००००	७५	२२५०	४५००	१०००
२०००००	१५००	४५००	१०००	१८०००
३०००००	२२५०	६७५०	१३५००	२७०००
४०००००	३०००	९०००	१८०००	३६०००
५०००००	३७५०	११२५०	२२५००	४५०००

आवर्ती वेव योजना

मुदत ५ वर्षे व व्याज दर १% द.सा.द.शे

आवर्ती वेव	द.म.रक्कम रुपये	मासिक	मुदतींतर जमा होणारी	रक्कम रुपये	मुदतींतर निळारे व्याज
५००	३०००	३०	३००००	३८३५	२३५
६००	३०००	३०	३००००	४२००	२३५
७००	३०००	३०	३००००	४५७५	२३५
८००	३०००	३०	३००००	४९५०	२३५
९००	३०००	३०	३००००	५३२५	२३५
१०००	३०००	३०	३००००	५७००	२३५
११००	३०००	३०	३००००	६०७५	२३५
१२००	३०००	३०	३००००	६४५०	२३५
१३००	३०००	३०	३००००	६८२५	२३५
१४००	३०००	३०	३००००	७२००	२३५
१५००	३०००	३०	३००००	७५७५	२३५
१६००	३०००	३०	३००००	७९५०	२३५
१७००	३०००	३०	३००००	८३२५	२३५
१८००	३०००	३०	३००००	८७००	२३५
१९००	३०००	३०	३००००	९०७५	२३५
२०००	३०००	३०	३००००	९४५०	२३५
२१००	३०००	३०	३००००	९८२५	२३५
२२००	३०००	३०	३००००	१०२००	२३५
२३००	३०००	३०	३००००	१०५७५	२३५
२४००	३०००	३०	३००००	१०९५०	२३५
२५००	३०००	३०	३००००	११३२५	२३५
२६००	३०००	३०	३००००	११७००	२३५
२७००	३०००	३०	३००००	१२०७५	२३५
२८००	३०००	३०	३००००	१२४५०	२३५
२९००	३०००	३०	३००००	१२८२५	२३५
३०००	३०००	३०	३००००	१३२००	२३५

मुदत वेव योजना

( सरळ व्याज पद्धतीने )

मुदत मासिक	वेव व्याजदर
१२ मासिक ते २३ मासिक द.सा.द.शे	८.५%
२४ मासिक ते ३५ मासिक द.सा.द.शे	९%
३६ मासियाचे पुढे मासिक वे व द.सा.द.शे	९.५%

मुदत वेव रक्कम रुपये ५०००/- व्याज  
 पुढे लिखकारणी जाईल.

आवर्ती वेव योजना