

स्थापना : २०/०६/१९२०
रजि.नं. २९६६



ऑडिट वर्ग
'अ'
फक्त सभासदांसाठी

दि पुना डिस्ट्रिक्ट पोलीस को-ऑप. क्रेडिट सोसायटी लिमिटेड, पुणे

१०० वा
वार्षिक अहवाल
सन २०१९-२०२०



पत्ता : बंगला नं. ३, पोलीस अधिकारी वसाहत, सोमवार पेठ पोलीस लाईन, पुणे ४११ ०११

मोबाईल क्रमांक : ७७२०००५६७ फोन नं. : ०२०-२६११९२०, ०२०-२६१३०१५४

Email.: punepolicesociety01@gmail.com | Website : www.thepunepolicesociety.com

संस्थेचे पदाधिकारी व संचालक मंडळ सन २०१६-२१



श्री. प्रशांत शिंदे
अध्यक्ष



श्री. विनायक जाधव
उपाध्यक्ष



श्री. शिवाजी पाटील
सचिव



श्री. विष्णु सरवदे
खजिनदार



श्री. कैलास गावडे
संचालक



श्री. राजेंद्र पालांडे
संचालक



श्री. दिपक वर्णे
संचालक



श्री. नामदेव रेणुसे
संचालक



श्री. सचिन उगले
संचालक



श्री. राजाराम फरांदे
संचालक



श्री. नाना हंडाल
संचालक
(निधन : दि. २६/०२/२०२१)



सौ. आशा शिंदे
संचालिका



सौ. कल्पना वाखारे
तज्ञ संचालिका



दि पूना डिस्ट्रिक्ट पोलीस को-ऑप. क्रेडिट सोसायटी लि. पुणे

दि पूना डिस्ट्रिक्ट पोलीस को-ऑप. क्रेडिट सोसायटी लिमिटेड, पुणे

बंगला नं. ३, पोलीस अधिकारी वसाहत, सोमवार पेठ पोलीस लाईन, पुणे ४११ ०११

वार्षिक सर्वसाधारण सभेची नोटीस

(फक्त सभासदांसाठी)

संस्थेच्या सर्व सभासदांना कळविण्यात येते की, कोविड -१९ (कोरोना) च्या प्रादुर्भावामुळे महाराष्ट्र शासनाचे सहकार, पणन व वस्त्रोदयोग विभागाच्या दिनांक ०८/०३/२०२१ रोजीचा आदेश क्रमांक संकीर्ण -२०२०/प्र.क्र.२४/१३-स आदेशानुसार संस्थेची सन २०१९-२० सालाकरीता १०० वी वार्षिक सर्वसाधारण सभा शनिवार दिनांक २७/०३/२०२१ रोजी सकाळी ११.०० वा. व्हिडिओ कॉन्फरन्स (Video Conferencing) पध्दतीने आयोजित केली आहे. सदर सभा ऑनलाईन पध्दतीने होणार असल्याने सदर सभेस ऑनलाईन पध्दतीने सहभागी व्हावे, ही विनंती.

सदर सभेत पुढील विषयाप्रमाणे कामकाज होईल.

-: सभेपुढील विषय :-

- १) मागील दिनांक ०३/०८/२०१९ रोजी झालेल्या वार्षिक सर्वसाधारण सभेचा वृत्तांत वाचून कायम करणे.
- २) शासकीय लेखापरीक्षक यांचे दिनांक ०१/०४/२०१९ ते ३१/०३/२०२० अखेरच्या तपासणी अहवालाची नोंद घेणे (पान क्र.२०) व दोष दुरुस्ती पत्रकाची स्वीकृती करणे.
- ३) दि. ३१/०३/२०२० अखेर संपलेल्या आर्थिक वर्षातील या संस्थेच्या कामकाजाचा अहवाल (पान क्र.३ ते ५), जमा-नावे पत्रक (पान क्र.६ ते ९), नफा-तोटा पत्रक (पान क्र.१० ते १३), ताळेबंद पत्रक (पान क्र.१४ ते १७) स्विकृत करणे व महाराष्ट्र शासनाच्या सहकार, पणन व वस्त्रोदयोग विभागाच्या दिनांक ०२/११/२०२० चा अध्यादेश क्र.१८ ३ (२ब) अन्वये प्राप्त अधिकारास अनुसरून सन २०२०-२१ सालचे अंदाजपत्रक (पान क्र.१८ ते १९) अनुसमर्थन देणे.
- ४) महाराष्ट्र शासन राजपत्र सहकार, पणन व वस्त्रोदयोग विभागाच्या दिनांक ०२/११/२०२० चा अध्यादेश क्र.१८ ३ (२ब) नुसार मा.संचालक मंडळाने सन २०१९-२०२० च्या केलेल्या नफा वाटणीस अनुसमर्थन देणे. (पान क्र.२)
- ५) मा.जिल्हा उपनिबंधक, सहकारी संस्था, पुणे शहर यांचेकडील पत्राच्या अनुषंगाने संस्थेचे सेवक सेवा नियम दुरुस्तीबाबत माहिती घेणे.
- ६) परिशिष्ट अ मध्ये दर्शविलेल्या उपविधी दुरुस्तीस मंजुरी देणे (पान क्र.२९).
- ७) वार्षिक सर्वसाधारण सभेस अनुपस्थित राहिलेल्या सभासदांना क्षमापत्र देणे.
- ८) महाराष्ट्र शासनाच्या सहकार, पणन व वस्त्रोदयोग विभागाच्या दिनांक ०२/११/२०२० चा अध्यादेश क्र.१८ ३ (२ब) अन्वये प्राप्त अधिकारास अनुसरून सन २०२०-२०२१ या सालाकरीता नेमलेल्या शासकीय लेखापरीक्षकास अनुसमर्थन देणेबाबत.
- ९) मा.अध्यक्ष यांच्या पूर्वपरवानगीने आयत्या वेळेच्या विषयांवर विचार करणे.

स्थळ : पुणे

दि. : १८/०३/२०२१

सेक्रेटरी

दि पूना डिस्ट्रिक्ट पोलीस को-ऑप. क्रेडिट सोसायटी लिमिटेड

पुणे-४११०११

* सभासदांसाठी सुचना *

१. वार्षिक सर्वसाधारण सभेत होणाऱ्या कामकाजाबाबत नोटीसीमध्ये निर्देशित केलेल्या बाबी संबंधीची कागदपत्रे संस्थेच्या कार्यालयामध्ये कार्यालयीन वेळेत पहावयास मिळतील.
२. सभासदांना वार्षिक अहवालासंदर्भात काही माहिती विचारावयाची असल्यास त्यासंबंधी दि. २४/०३/२०२१ पर्यंत संस्थेच्या कार्यालयाकडे लेखी कळवावी. ऐनवेळी उपस्थित केलेल्या सुचनांचा विचार करणे बंधनकारक राहणार नाही.
३. ज्या सभासदांनी अद्याप मागील तीन वर्षातील थकित लाभांश रक्कम नेली नसेल अशा सभासदांनी ती सत्वर नेण्याची व्यवस्था करावी. अन्यथा ती रक्कम राखीव निधीमध्ये जमा करण्यात येईल. थकबाकिदारांचा लाभांश त्यांचे खाती जमा करण्यात येईल. (सहकारी संस्था अधिनियम ४६ अन्वये) तसेच ज्या सभासदांना स्वेच्छेने त्यांचा लाभांश त्यांचे शेअर्समध्ये जमा करावयाचा असेल त्यांना तो करता येईल.
४. गणसंख्ये अभावी सभा तहकूब झाल्यास ती सभा त्याच दिवशी ऑनलाईन सहभागी राहणाऱ्या सभासदांच्या उपस्थितीत वर नमुद केलेल्या वेळेनंतर अर्ध्या तासाने भरेल व त्या सभेत वरिल विषय पत्रिकेप्रमाणे कामकाज पुर्ण करण्यात येईल. अशा सभेस कोरमची आवश्यकता असणार नाही.
५. ज्या सभासदांना सेवानिवृत्तीस तीन वर्षे बाकी असतील त्यांनी कोणत्याही सभासदांच्या कर्जास जामीन राहू नये. अन्यथा सेवानिवृत्तीनंतर जमा शेअर्सची रक्कम परत मिळण्यास अडचण निर्माण होईल याची नोंद घ्यावी. (सहकारी संस्था अधिनियम १९६० कलम २५ नुसार व सहकारी संस्था नियम १९६९(२१) अन्वये.)
६. सभासदांनी आपल्या बदललेल्या पत्यांची/वारसाची/बदललेल्या नावाची नोंद संस्थेकडे करावी म्हणजे पत्रव्यवहार करणे सुलभ होईल. तसेच स्वतःचा फोटो, मोबाईल नंबर, बँक खाते क्रमांकाची संस्थेत नोंद करावी.
७. दि. ३१/०३/२०१९ अखेरच्या जमा शेअर्स वर लाभांश दिले जाईल. दि. ०१/०४/२०१९ ते ३१/०३/२०२० या अहवाल सालात जमा झालेल्या रकमेवर प्रो.रेटा पध्दतीने एकत्रितल्या व्याज दिले जाईल.
८. दि. ३१-०३-२०२० रोजी संस्थेचे सभासद असणारे सभासदच लाभांश मिळण्यास पात्र राहतील.

ऑडीट वर्ग
अ



१०१ वा वार्षिक अहवाल सन २०२०-२०२१



०१



दि पूना डिस्ट्रिक्ट पोलीस को-ऑप. क्रेडिट सोसायटी लि. पुणे

दि पूना डिस्ट्रिक्ट पोलीस को-ऑप. क्रेडिट सोसायटी लिमिटेड, पुणे

बंगला नं. ३, पोलीस अधिकारी वसाहत, सोमवार पेठ पोलीस लाईन, पुणे ४११ ०११

सन २०१९-२०२० सालच्या नफ्याची नियोजित वाटणी

१) मागील वर्षाचा शिल्लक नफा (सन २०१८-२०१९)	१,२३,०७८.४४
२) अहवाल सालचा निव्वळ नफा (सन २०१९-२०२०)	२५,२६,२९,००६.२४
एकुण नफा रूपये	२५,२७,५२,०८४.६८

नफा वाटणी खालीलप्रमाणे

१) राखिव निधी २५% (दि.३१/३/२०१९ चे निव्वळ नफ्यावर) महाराष्ट्र सहकारी संस्था १९६० चे कलम ६६ (२)	६३,१५७,२५२.००
२) लाभांश रक्कम ९ % (दि. ३१/३/२०२० प्रो. रेटा पद्धतीने)	१८,२२,५१,०९२.००
३) सभासद कल्याण निधी	२८,००,०००.००
४) सेवक कल्याण निधी	२५,००,०००.००
५) इमारत निधी	२०,००,०००.००
६) धर्मदाय निधी	२०,०००.००
७) शिल्लक नफा (पुढील वर्षासाठी)	९,७२२.६८
एकुण रूपये	२५,२७,५२,०८४.६८





दि पूना डिस्ट्रिक्ट पोलीस को-ऑप. क्रेडिट सोसायटी लि. पुणे

दि पूना डिस्ट्रिक्ट पोलीस को-ऑप. क्रेडिट सोसायटी लिमिटेड, पुणे.

बंगला नं. ३, पोलीस अधिकारी वसाहत, सोमवार पेठ पोलीस लाईन, पुणे ४११ ०११

* १०० वा वार्षिक अहवाल *

सभासद बंधु-भगिनींनो

आपल्या संस्थेचा सन २०१९-२०२० च्या आर्थिक सहकारी वर्षाचा दि. ०१-०४-२०१९ ते ३१-०३-२०२० चा अहवाल दि. ३१-०३-२०२० रोजी संपलेल्या आर्थिक हिशोबाची पत्रके संचालक मंडळाच्या वतीने सादर करताना मला आनंद होत आहे. आता आपल्यासमोर मी संस्थेची माहिती व अहवाल सादर करित आहे.

१) सभासद संख्या :

अहवाल सालात ७८६ नवीन सभासद झाले असून ७५८ सभासदांचे सभासदत्व सेवानिवृत्ती, राजीनामे, मृत्यु, बदली व इतर वैयक्तिक कारणांनी कमी होऊन अहवाल साल अखेरीस १३,०६२ इतकी सभासद संख्या आहे.

२) सभा :

अहवाल सालात वार्षिक सर्वसाधारण सभा दि.०३/०८/२०१९ रोजी झाली. सभेस पदाधिकार्यांसह १४३ सभासद हजर होते. या सभेस सन २०१८-१९ सालच्या कामकाजाची स्विकृती, सदर सालचे हिशोब नफा वाटणीस मंजूरी आदी कामे करण्यात आली. त्याचप्रमाणे अहवाल सालात संचालक मंडळाच्या एकूण १४ सभा झाल्या आहेत.

३) भाग भांडवल :

अहवाल साल आरंभी भाग भांडवल रक्कम रुपये २,०३,४५,६३,१९६/- इतके होते. चालू वर्षी मासिक शेअर वर्गणी, रोख शेअर खरेदीमुळे व सेवानिवृत्ती सभासदांचे शेअर्स परत केल्यामुळे अहवाल साल अखेर भागभांडवल २,११,९९,४३,८८६/- रुपये एवढे झाले आहे.

४) सभासद संचित ठेवी :

अहवाल साल अखेरीस रु.४१,७७,८३,६३४/- जमा आहेत व त्यावर दयावयास लागणा-या व्याजाची रु.३,०५,१३,४६६/- तरतूद केली आहे.

५) सभासद कर्ज/सेवक कर्ज :

अहवाल सालात संस्थेने २८३८ सभासदांना रुपये २,६२,०१,९८,०००/- सर्वसाधारण कर्ज व १६९४ सभासदांना रुपये ६,३३,८५,०००/- तातडी कर्जाचे वाटप केले असून दोन्ही मिळून रुपये २,६८,३५,८३,०००/- फक्त कर्जाचे वाटप झाले आहे. दि. ३१/०३/२०२० अखेर सभासदांकडून रुपये ५,२१,३७,४६,६५६/- इतके कर्ज बाकी येणे आहे. अहवाल सालात सेवकांना रुपये ३१,६५,०००/- तातडी कर्जासह कर्जवाटप करण्यात आले असून अहवाल सालात रुपये ३३,०८,६४८/- ची कर्जवसुली झाली आहे. साल अखेर सेवकांकडून तातडीच्या कर्जासह रुपये ९२,५४,९६५/- इतके कर्ज बाकी येणे आहे.

६) राखीव व इतर निधी :

महाराष्ट्र राज्य सहकारी संस्था अधिनियम क्र.६६(२) अन्वये राखीव निधीत गुंतवणूक करणे आवश्यक आहे. ३१ मार्च २०२० अखेर राखीव निधी रुपये ३३,१२,१६,८७८/- इतका जमा आहे. इतर निधी साल अखेरीस रुपये ६,५५,४९,६४८/- इतका जमा आहे..





दि पूना डिस्ट्रिक्ट पोलीस को-ऑप. क्रेडिट सोसायटी लि. पुणे

७) ठेवी व सभासद आवर्ती ठेव निधी :

साल अखेरीस सभासदांकडील एकूण आवर्ती ठेव रु.१,५०,९३,०३०/- फक्त जमा आहे. अहवाल साल आरंभी संस्थेत सभासदांच्या रूपये ११,५६,१७,७१४/- च्या एकूण ठेवी जमा होत्या. साल अखेरीस रूपये १४,५४,६९,२९०/- च्या एकूण ठेवी जमा आहेत. तसेच सेवकांच्या साल आरंभी एकूण ठेवी रूपये २५,७१,५२१/- च्या जमा होत्या. साल अखेरीस सुरक्षा ठेव व मुदत ठेव रूपये ३१,६१,७८२/- च्या एकूण ठेवी जमा आहेत.

८) एस.आय.पी. ठेव :

अहवाल साल आरंभी संस्थेत एस.आय.पी.ठेव सभासदांच्या रूपये १३,९५,१२,१५५/- च्या एकूण ठेवी जमा होत्या. साल अखेरीस रूपये १८,१५,२५,०४८/- च्या एकूण एस.आय.पी. ठेवी जमा आहेत. सदर जमा ठेवीवर अहवाल साल अखेरीस एकूण रक्कम रूपये १,३२,०५,७२२/- व्याज सभासदांच्या एस.आय.पी.ठेव खाती जमा करण्यात आले आहे.

९) कॅश क्रेडिट कर्ज :

संस्थेने बँक ऑफ महाराष्ट्र, पुणे यांच्याकडून वॅश क्रेडिट कर्ज सवलतीच्या दराने (M.C.L.R. + 0.75%) घेतले आहे वर्ष अखेरीस बँक ऑफ महाराष्ट्र, पुणे यांना १,९०,७५,५१,८१५/- कर्ज देणे बाकी आहे.

१०) गुंतवणूक :

संस्थेने साल अखेरीस पुणे जिल्हा मध्यवर्ती सहकारी बँकेत सेवक भविष्य निधी, इमारत निधी व इतर निधीमध्ये रक्कम रूपये ३४,०५,५५,५९५/- इतकी गुंतवणूक केली आहे.

११) शासकीय हिशोब तपासणी :

संस्थेची दि.३१-०३-२०२० अखेरची शासकीय हिशोब तपासणी चार्टर्ड अकाऊंटंट श्री. एम.डी.बलदोटा अॅण्ड कंपनी यांनी केली असून त्याचा अहवाल संस्थेस सादर केला आहे. संस्थेच्या आर्थिक व्यवहार व कामकाजाबद्दल त्यांनी समाधान व्यक्त केले आहे व संस्थेस ऑडिट वर्ग अ दिला आहे. चार्टर्ड अकाऊंटंट पवन जैन अॅण्ड कंपनी यांनी दि. ३१-०३-२०२० अखेरची अंतर्गत हिशोब तपासणी केली आहे.

१२) थकबाकी :

अहवाल वर्षअखेर ४५० सभासदांकडून साधारण कर्ज रक्कम रूपये ६,५८,६६,३३४/- व ३७ सभासदांकडून तातडी कर्ज रक्कम रूपये ३,३३,३१९/- अशी एकूण रक्कम रूपये ६,६१,९९,६४५/- एवढी कर्जाची थकबाकी येणे आहे. पोलीस आयुक्त कार्यालयाकडून मार्च २०१७ ते जुलै २०१८ मध्ये पगारातून वसुली बंद असल्याने तसेच सभासदांच्या गैरहजेरीमुळे, पगार तहकुबी, दुस-या जिल्हयात बदली, सेवानिवृत्ती, बडतर्फी इत्यादी कारणामुळे कर्जबाकी येणे दिसत आहे. संस्था थकबाकी वसुलीसाठी अत्यंत प्रयत्नशील असून सर्व स्तरांवर पत्रव्यवहार करण्यात येत आहे. थकबाकीदारांकडून दि. ३१-०३-२०२० नंतरही थकबाकी वसुल झालेली असून अहवाल सालात थकबाकी प्रमाण येणे कर्जाशी १.२७ % इतके आहे.

१३) सभासद कल्याण निधी :

तपशील	रूपये
आरंभीची शिल्लक	६४,१०,९९०
वर्षातील जमा शिल्लक	४४,६७५
वर्षातील खर्च रक्कम	७,९१,०२५
शिल्लक रक्कम	५६,६४,६४०

सदरच्या निधीतून मयत सभासदांच्या वारसास १०,०००/- रूपये विनापरतीची मदत केली जाते.

(पान क्र. २३ ते २६) तसेच सभासदांच्या मुलामुलींना शैक्षणिक गुणवत्ता बक्षीस वाटप केले जाते. (पान क्र. २१ ते २२).





दि पूना डिस्ट्रिक्ट पोलिस को-ऑप. क्रेडिट सोसायटी लि. पुणे

१४) मयत सभासद कर्जमाफी निधी :

तपशील	रुपये
आरंभीची शिल्लक	४,९१,३७,१२७
वर्षातील जमा	३,७४,२०,०८१
वर्षातील खर्च रक्कम	१,७७,४२,७८०
शिल्लक रक्कम	६,८८,१४,४२८

१५) लाभांश :

अहवाल सालात संस्थेस निव्वळ नफा रक्कम रुपये २५,२६,२९,००६.२४/- इतका झाला आहे. संस्थेच्या संचालक मंडळाने ९ टक्के लाभांशाची शिफारस केली असून नफा वाटणीस सर्व सभासदांनी कृपया अनुसमर्थन द्यावे. (पान क्र. १)

(टिप) सन २०१८-२०१९ सालातील लाभांश रक्कम संस्थेच्या व्यवहारात ०२ महिने १९ दिवसात वापरात असल्या कारणाने त्यावरील मिळालेले व्याज रु. २९,१५,०००/- मिळाले. सदरची रक्कम नफा-तोटा पत्रकामध्ये कर्जावरील मिळालेल्या व्याजात जमा आहे.

* समारोप *

अहवाल सालात सभासदांकडून पोलिस खात्यातील वरिष्ठ अधिकार्यांकडून, पुणे जिल्हा मध्यवर्ती सहकारी बँक मर्यादित, जिल्हा परिषद शाखा, अॅक्सिस बँक लि., बंडगार्डन रोड शाखा व भारतीय स्टेट बँक पुणे, बँक ऑफ महाराष्ट्र, पुणे यांच्याकडून मिळालेल्या सहकार्याबद्दल मी कृतज्ञता व्यक्त करतो. तसेच संस्थेचे मा. पदसिद्ध कार्याध्यक्ष व मा. जिल्हा उपनिबंधक, सहकार खाते, पुणे यांनी केलेल्या मार्गदर्शन व सहकार्याबद्दल त्यांचा मी आभारी आहे. चार्टर्ड अकाउंटंट पवन जैन अॅण्ड कंपनी पुणे यांनी केलेल्या दि. ३१-३-२०२० अखेरच्या अंतर्गत हिशोब तपासणीबद्दल त्यांचाही मी ऋणी आहे. संस्थेच्या अध्यक्ष पदाची जबाबदारी पार पाडताना उपाध्यक्ष, संचालक, सभासद व संस्थेचे सेवक वर्ग यांनी केलेल्या सहकार्याबद्दल मी त्यांना धन्यवाद देऊन हा २०१९-२०२० चा वार्षिक अहवाल पूर्ण करीत आहे.

* बँकर्स *

पुणे जिल्हा मध्यवर्ती सहकारी बँक लिमिटेड
जिल्हा परिषद शाखा, पुणे - ४११ ००१.
(खाते क्र. २/९६)

अॅक्सिस बँक लिमिटेड,
बंडगार्डन रोड शाखा, पुणे - ४११ ००१.
खाते क्र. ९१८०२००५६०५८३३२
IFSC Code : UTIB0000073

बँक ऑफ महाराष्ट्र
निगमित वित्त शाखा, शिवाजीनगर, पुणे ४११००५
चालू खाते क्र. ६०११९४५०४२७
IFSC Code : MAHB0000941

बँक ऑफ महाराष्ट्र
निगमित वित्त शाखा, शिवाजीनगर, पुणे ४११००५
कॅश-क्रेडिट खाते क्र. ६०११९६३१९२५
IFSC Code : MAHB0000941

श्री. प्रशांत शिंदे

अध्यक्ष

दि पुना डिस्ट्रिक्ट पोलिस को-ऑप क्रेडिट सोसा. लि. पुणे





दि पूना डिस्ट्रिक्ट पोलिस को-ऑप. क्रेडिट सोसायटी लि. पुणे

जमा-नावे पत्रक : दि. १-४-२०१९ ते ३१-३-२०२०

तपशील	जमा	नावे
आरंभीची शिल्लक	-	
सभासद भाग भांडवल	२२,२६,२६,५८५.००	१,३७,२४५,८५५.००
राखीव निधी	३,६६,६९,७०८.००	-
इमारत निधी	-	-
संशयित व बुडीत कर्ज निधी	६०,००,०००.००	-
सेवक कल्याण निधी	-	२,११,९६३.००
सभासद कल्याण निधी	४४,६७५.००	७,९९,०२५.००
मयत सभासद कर्जमाफी निधी	-	-
धर्मदाय निधी तरतुद	२०,०००.००	-
एस.आय.पी. ठेव	८,७०,९८,८४९.००	४,५०,८५,९४८.००
सभासद आवर्ती ठेव	५१,०४,१५१.००	२२,२०,३३२.००
सभासद मुदत ठेवी (अल्प मुदत)	४,७४,९५,७६०.००	३,७६,२५,९१९.००
सेवक मुदत ठेवी	६,८२,७७९.००	१,८९,५१०.००
सेवक सुरक्षा ठेव	१,७०,०००.००	८९,०००.००
सभासद मुदत ठेवी (तिमाही व्याज)	-	५०,०००.००
सभासद मुदत ठेवी (दरमहा व्याज)	-	२,००,०००.००
सभासद मुदत ठेवी (द.म.व्याज) पे.यो.	-	११,००,०००.००
सेवक भविष्य निर्वाह निधी	१९,१२,३३९.००	१२,३०,६९६.००
जामिनकी वसूली	१७,२६,५१५.००	२,७९,२१५.००
सभासद संचित ठेवी	२१,८६,७३,६७५.००	४,३९,६९,४८०.००
सभासद मुदत ठेवी (दैनंदिन व्याज)	१,१६,६५,२२९.००	१,०२,८८,५०२.००
सभासद मुदत ठेवी (दरमहा व्याज)	१०,००,०००.००	२३,००,०००.००
सभासद मुदत ठेवी (तिमाही व्याज)	७,३५,०००.००	-
सभासद मुदत ठेवी (वार्षिक व्याज)	११,००,०००.००	-
सभासद मुदत ठेवी (दरमहा व्याज) पे.यो.	७२,८०,०००.००	१४,५०,०००.००
सभासद मुदत ठेवी (तिमाही व्याज) पे.यो.	६९,००,०००.००	६,००,०००.००
सभासद मुदत ठेवी (सहामाही व्याज) पे.यो.	१२,४०,०००.००	१०,००,०००.००
सभासद मुदत ठेवी (वार्षिक व्याज) पे.यो.	७७,५०,०००.००	७,००,०००.००
पी.डी.सी.सी.बँक १३११/५	६,४२,३००.००	६,४२,३००.००
वॅश क्रेडिट महाराष्ट्र बँक	१,९५,०४,४१,३६४.३०	१,६५,८६,२३,५६५.४०
वॅश क्रेडिट महाराष्ट्र बँक	३३,६९,०६,२१३.२०	३३,६४,६२,०८९.००
सभासद अल्प मुदत ठेवीवरील व्याज देणे	५३,५६,६८३.००	४६,९९,१५८.००
सेवक मुदत ठेव व्याज देणे खाते	२,५५,२१५.००	५४,३२८.००
सभासद मुदत ठेव व्याज (तिमाही) देणे खाते	७२,३९८.००	८४,११६.००
सभासद ठेवीवरील दरमहा व्याज देणे	३,२५,८००.००	३,५०,०४८.००
सभासद आवर्ती ठेवीवरील व्याज देणे	१२,२५,७८९.००	४,४४,५७२.००
सभासद एस.आय.पी ठेवीवरील व्याज	-	११४.००
सभासद मुदत ठेवीवरील व्याज देणे निवृत्त	३२,०३,८१७.००	३२,१९,१९७.००
सभासद संचित ठेवीवरील व्याज देणे	३,१७,६५,६३४.००	१,२६,१२,१७७.००
सभासद मुदत ठेवी (दैनंदिन व्याज) व्याज देणे	२,०९,०५८.००	१,९३,५२७.००
सभासद मुदत ठेवी (दरमहा व्याज) व्याज देणे	८९,३७९.००	९८,५८९.००
सभासद मुदत ठेवी (तिमाही व्याज) व्याज देणे	१६,२७४.००	६,६८२.००
सभासद मुदत ठेवी (वार्षिक व्याज) व्याज देणे	८९,५०५.००	-
सभासद मुदत ठेवी (द.म.व्याज) पे.यो. व्याज देणे	१२,२०,६४६.००	११,७७,५०६.००

बेरीज पुढील पानावर





दि पूना डिस्ट्रिक्ट पोलिस को-ऑप. क्रेडिट सोसायटी लि. पुणे

जमा-नावे पत्रक : दि. १-४-२०१९ ते ३१-३-२०२०

तपशील	जमा	नावे
सभासद मुदत ठेवी (तिमाही.व्याज) पे.यो.व्याज देणे	४,४३,५९७.००	३,०७,५०९.००
सभासद मुदत ठेवी (सहामाही.व्याज) पे.यो. व्याज देणे	३,२२,९२७.००	२,९८,५९६.००
सभासद मुदत ठेवी (वार्षिक व्याज) पे.यो. व्याज देणे	१०,०९,७९७.००	२,७६,०९२.००
लाभांश देणे खाते (सन २०१७-१८ व २०१८-१९)	१३,६७,०९,५५१.००	१३,५९,०८,०५४.००
टी.डी.एस. देणे	६,३५,३९१.००	६,३५,३९१.००
ऑडिट फी तरतूद	६४,२८,०९१.००	५९,४६,९८२.००
आगाउ वसूली	४५,१७,३२,९४६.००	४५,५९,१०,६५०.००
प्रवेश फी	६०,८५०.००	६०,८५०.००
नाममात्र प्रवेश फी	१,४७५.००	१,४७५.००
संचालक मंडळ निवडणूक खर्च तरतूद	१०,००,०००.००	-
सेवक आयकर देणे खाते	१,८८,१००.००	७६,५००.००
मेहनताना तरतूद	२५,१२,६१८.००	७,६२,९१५.००
अनामत देणे	१,७०,४८,१८५.००	५४,४५,१३६.००
वसुली चेक	१,२५,४५,३५,०७२.००	१२,५३,८२६,७२३.००
सेवक व्यवसाय कर	५२,५००.००	५२,५००.००
मयत सभासद कर्जमाफीविमा खाते	३,७४,२०,०८१.००	१,७७,४२,७८०.००
सेवक ग्रुप ग्रॅज्युइटी	८,३९,८४९.००	८,३९,८४९.००
सभासद लाभांश देणे (सन २०१६-१७)	१,२९,१०९.००	३२,२०२.००
ओ.बी.सी.	४०,७९,२५,५१५.००	४०,७८,०७,८३९.००
इतर खर्च देणे	३८,९२३.००	-
सभासदत्व बंद खाते	३,४४,८८,७८०.००	३,४४,८८,७८०.००
निव्वळ नफा	-	१७,४२,३९,१५४.००
बँक सेव्हिंग ९६	७,४४,९७,३६०.४३	७,४७,३३,६०३.००
बँक सेव्हिंग १६३	२५.३४	२६६.००
बँक सेव्हिंग २३२	८,३९,८४९.७२	८,३३,१६४.००
बँक सेव्हिंग अॅक्सिस बँक	०.०५	-
स्टेट बँक चालू खाते	२,५९,७२०.००	१,०५,२९,२४०.००
बँक अॅक्सिस बँक चालू खाते	१३,५६,७४,६३१.००	१३,६९,७९,९३१.००
स्टेट बँक चालू खाते ३७८०२६५२६७८	३,६३,७९,०३,३०४.७०	३,६३,७७,७९,१५५.६०
बँक मुदत ठेव (राखीव निधी)	-	७,०७,००,०००.००
बँक मुदत ठेव (से.भविष्य निर्वाह निधी)	३५,४९,५००.००	४३,९८,१३२.००
बँक मुदत ठेव (इमारत निधी)	५,५०,०००.००	५,५०,०००.००
बँक मुदत ठेव (सेवक कल्याण निधी)	३,२५,०००.००	३,२६,९३५.००
बँक मुदत ठेव (लाभांश समीकरण निधी)	१७,००,०००.००	३८,९४,९२४.००
बँक मुदत ठेव (संशयित व बुडीत)	१४,००,०००.००	१४,००,०००.००
बँक मुदत ठेव (सोसायटी महोत्सव निधी)	२,००,०००.००	२००,०००.००
सभासद कर्ज	१,९४,३८,६०,४२७.८५	२६,५३,४८०,२२३.००
सभासद तात्काळ कर्ज	३,०२,१९,५५९.००	६,३७,५८,०९९.००
सेवक कर्ज	३०,९२,४१८.००	२८,४७,२६५.००
सेवक तातडीचे कर्ज	२,१६,२३०.००	४,०२,१५३.००
डेडस्टॉक	१,६२,२६६.००	६,९३,८२१.८३
फर्निचर	३,५२,८२०.००	३,५२,८२०.००
लायब्ररी	१,००९.००	१,५००.००
संगणक सामुग्री	२,४९,९११.००	१६,२१५.००

बेरीज पुढील पानावर





दि पूना डिस्ट्रिक्ट पोलिस को-ऑप. क्रेडिट सोसायटी लि. पुणे

जमा-नावे पत्रक : दि. १-४-२०१९ ते ३१-३-२०२०

तपशील	जमा	नावे
विस्तारीत दुरसंच यंत्रणा	२,७०९.००	-
अॅक्टीव्हा गाडी	१३,७८४.००	-
सभासद कर्जावरील व्याज येणे	२,७१,४८,९०८.००	४१,९७,७३८.००
तातडीचे कर्जावरील व्याज येणे	८९,०८३.००	२३,१३८.००
अनामत येणे	७,५८,९२५.००	७,९४,१७२.००
सेवक दिवाळी उचल	२,२०,०००.००	२,६३,७५०.००
उचल खाते	९,५५,९३०.००	६,२९,७३४.००
ओ.बी.आर.	३७,११,९६,३६४.००	३७,०५,१४,०४०.००
सभासद कर्जावरील व्याज	५१,९७,६९,४६८.७५	२,८६,९९,१९६.००
सेवक कर्जावरील व्याज	८,५९,६७२.००	-
सभासद तातडी कर्जावरील व्याज	१६,३६,३९३.००	१,३०,५४३.००
सेवक तातडी कर्जावरील व्याज	१०,४०३.००	६४५.००
सभासद कर्जावरील दंडव्याज	२७,५४३.००	२७,५४३.००
सभासद तातडी कर्जावरील दंडव्याज	२४,५५९.००	२४,५५९.००
लाभांश जमा	१,५००.००	-
इतर जमा	२४,५५९.००	-
बँक सेव्हिंग खात्यावरील व्याज	२०,२२१.००	-
सेवकभविष्य निर्वाह निधी मुदत ठेव व्याज	४,९०,७७४.००	-
राखीव निधी मुदत ठेव व्याज	२,१६,८०,३६२.००	-
टपाल खर्च जमा	८०५.००	८०५.००
इमारत निधी मुदत ठेवीवरील व्याज	५५,२८१.००	-
संशयित व बुडित कर्ज निधी मुदत ठेवीवरील व्याज	२,२१,६८७.००	-
लाभांश समीकरण निधी मुदत ठेवीवरील व्याज	२,८५,८९०.००	-
सोसायटी शताब्दी महोत्सव निधी मुदत ठेवीवरील	४८,९३६.००	-
सभासद कल्याण निधी मुदत ठेवीवरील	७२,५००.००	-
सेवक कल्याण निधी मुदत ठेवीवरील	२६,१८४.००	-
सभासद मुदत ठेवीवरील व्याज	११,०४,९१६.००	५७,२४,१८७.००
सेवक मुदत ठेवीवरील व्याज	१७,६३९.००	२,५५,६८२.००
सभासद मुदत ठेवी (तिमाही व्याज)	७,२५७.००	७२,३९८.००
सभासद मुदत ठेवी (दरमहा व्याज)	३६,००६.००	३,२५,८००.००
सभासद आवर्ती ठेव व्याज	३,९८,९२०.००	१४,५२,५६३.००
एस.आय.पी. दिलेले व्याज	११४.००	१,३२,०५,८३६.००
सभासद मासिक सेवानिवृत्त मुदत ठेव व्याज	५३,८१२.००	३२,०३,८१४.००
महाराष्ट्र बँक वॅश क्रेडिट व्याज खाते	६६,३४,१४७.००	१७,२८,४२,९४०.००
सेवक भविष्य निर्वाह निधीवर व्याज	-	५,८२,५५९.००
सभासद संचित ठेवीवरील व्याज	-	३,०५,१३,४६६.००
सभासद मुदत ठेवी (दैनंदिन व्याज)	३१,०१०.००	२४१,४७९.००
सभासद मुदत ठेवी (दरमहा व्याज)	३१,३८२.००	८९,३७१.००
सभासद मुदत ठेवी (तिमाही व्याज)	-	१६,२७४.००
सभासद मुदत ठेवी (वार्षिक व्याज)	-	८१,५०५.००
सभासद मुदत ठेवी (द.म.व्याज) पे.यो.	१५,६८२.००	१२,२१,४३९.००
सभासद मुदत ठेवी (तिमाही.व्याज) पे.यो.	१२,४९८.००	४,४३,५९७.००
सभासद मुदत ठेवी (सहामाही.व्याज) पे.यो.	१०,९५०.००	३,२२,१२७.००
सभासद मुदत ठेवी (वार्षिक व्याज) पे.यो.	२१,८४१.००	१०,२३,०४२.००

बेरीज पुढील पानावर





दि पूना डिस्ट्रिक्ट पोलिस को-ऑप. क्रेडिट सोसायटी लि. पुणे

जमा-नावे पत्रक : दि. १-४-२०१९ ते ३१-३-२०२०

तपशील	जमा	नावे
सेवक पगार	४०,०१४.००	१,१७,२३,२७५.००
ऑफीस स्टेशनरी खर्च	-	९७,४००.००
जाहिरात खर्च	-	२,६१,१४८.००
संगणक सामुग्री फर्निचर डेडस्टॉक घसारा	-	४,२६,१७९.००
ऑडिट फी	-	३६,००,०००.००
बँक कमिशन / सेवा शुल्क खर्च	१६,११,९२७.४०	१८,५४,२३३.५७
बँक रेटिंग चार्जेस	-	५९,०००.००
इतर खर्च	-	१,१८,९२३.००
टपाल खर्च	-	६९,४३१.००
मयत सभासद कर्जमाफी निधी	-	१,००,००,०००.००
सेवक भविष्य निर्वाह निधी अंशदान	-	६,६२,७१७.००
सेवक ग्रुप ग्रॅच्युइटी एल. आय. सी.	-	४,९३,११६.००
संचालक मंडळ सभा भत्ता खर्च	-	४०,१२५.००
छपाई व बाईडींग खर्च	-	३,४६,२८३.००
झेरॉक्स खर्च	-	२१,६५२.००
तसलमात खर्च	-	३,१४,१०३.००
दुरुस्ती व देखभाल खर्च	-	४,७४,७८८.००
वकील फी	-	८,५०,०००.००
टी.डी.एस.रिटर्न चार्जेस	-	९,६००.००
दुरध्वनी/ इंटरनेट चार्जेस (बीएसएनल)	-	३२,४६५.००
वॅशा वाहतूक विमा खर्च	-	३,३०५.००
वार्षिक सर्वसाधारण सभा खर्च	-	१,१४,२८८.००
वार्षिक सर्वसाधारण सभा अहवाल वाटप खर्च	३,३९०.००	२०,३१७.००
सभा हॉल भाडे	-	४४,२५०.००
मेहनताना (तरतुद)	-	२५,००,०००.००
संचालक मंडळ निवडणूक खर्च तरतुद	-	१०,००,०००.००
एन.पी.ए.(तरतुद)	-	६०,००,०००.००
महा.बँक.सी.सी.कर्ज प्रोसेसिंग शुल्क	१,०१,२६,७५०.००	१,०६,२४,२५०.००
सेवक पगार वसुल	४००.००	४००.००
संगणक प्रणाली खर्च	-	२,८६,०००.००
सोसायटी व्यवसाय कर	-	७५०.००
अभिलेख जतन खर्च	-	९१,७६०.३४
फेडरेशन वर्गणी खर्च	-	१,४१६.००
फेडरेशन दावे खर्च	१,८५१.००	१,१७,३८५.००
एल.ई.आय.नंबर फी	-	२८,३००.००
अखेरची शिल्लक	-	२७,३६१.००
एकुण रक्कम	१२,१५,१२,५४,०२८.७४	१२,१५,१२,५४,०२८.७४

सेक्रेटरी

उपाध्यक्ष

अध्यक्ष





दि पूना डिस्ट्रिक्ट पोलिस को-ऑप. क्रेडिट सोसायटी लि. पुणे

नफा-तोटा पत्रक

खर्च तपशील	रक्कम	दि. ३१-३-२०२० अखेर
दिलेले व्याज		<u>५,७०,३३,९९२.००</u>
१) बँक कॅश क्रेडिट कर्जावरील (महाराष्ट्र बँक)	-	
२) सभासद मुदत ठेवीवरील (अल्पमुदत)	४६,९९,२७९.००	
३) सभासद मुदत ठेवीवरील तिमाही व्याज	६५,९४९.००	
४) सभासद मुदत ठेवीवरील द.म.व्याज	२,८९,७९४.००	
५) सभासद मुदत ठेवीवरील द.म.व्याज (पे.यो.)	३९,५०,००२.००	
६) सभासद मुदत ठेवी (दैनंदिन व्याज)	२,९०,४६९.००	
७) सभासद मुदत ठेवी (दरमहा व्याज)	५७,९८९.००	
८) सभासद मुदत ठेवी (तिमाही व्याज)	९६,२७४.००	
९) सभासद मुदत ठेवी (सहामाही व्याज)	-	
१०) सभासद मुदत ठेवी (वार्षिक व्याज)	८९,५०५.००	
११) सभासद मुदत ठेवी (द.म.व्याज) पे.यो.	९२,०५,७५७.००	
१२) सभासद मुदत ठेवी (तिमाही.व्याज) पे.यो.	४,३९,०९९.००	
१३) सभासद मुदत ठेवी (सहामाही.व्याज) पे.यो.	३९९,९७७.००	
१४) सभासद मुदत ठेवी (वार्षिक व्याज) पे.यो.	९०,०९,२०९.००	
१५) सभासद आवर्ती ठेवीवरील व्याज	९०,५३,६४३.००	
१६) सभासद एस.आय.पी ठेवीवरील व्याज	९,३२,०५,७२२.००	
१७) सेवक मुदत ठेवीवरील व्याज	२,३८,०४३.००	
१८) सेवक भविष्य निर्वाह निधीवरील व्याज	५,८२,५५९.००	
१९) सभासद संचित ठेवीवरील व्याज तरतुद	३,०५,९३,४६६.००	
सेवक पगार व तरतुदी		<u>९,२८,३९,०९४.००</u>
१) सेवक पगार व भत्ते	९,९६,८३,२६९.००	
२) सेवक भविष्य निर्वाह निधी अंशदान	६,६२,७९७.००	
३) सेवक ग्रुप ग्रॅन्ट्युडटी (एल.आय.सी.)	४,९३,९९६.००	
इतर खर्च व तरतुदी		<u>२,७६,६३,४३३.५९</u>
१) शासकीय / अंतर्गत तपासणी फी तरतुद	३६,००,०००.००	
२) मेहनताना (तरतुद)	२५,००,०००.००	
३) संगणक, फर्निचर, लायब्ररी व डेडस्टॉक घसारा	४,२६,९७९.००	
४) सोसायटी व्यवसाय कर	७५०.००	
५) संचालक मंडळ निवडणूक खर्च (तरतुद)	९०,००,०००.००	
६) संचालक मंडळ सभा भत्ते	४०,९२५.००	
७) छपाई / बायडींग खर्च	३,४६,२८३.००	
८) ऑफिस स्टेशनरी खर्च	९७,४००.००	
९) झेरॉक्स खर्च	२९,६५२.००	
१०) टपाल खर्च	६९,४३९.००	
११) तसलमात खर्च	३,९४,९०३.००	
१२) बँक कमीशन / सेवा शुल्क	२,४२,३०६.९७	
१३) जाहीरात खर्च	२,६९,९४८.००	
१४) वकील फी	८,५०,०००.००	
१५) दुरुस्ती देखभाल खर्च	४,७४,७८८.००	





दि पूना डिस्ट्रिक्ट पोलिस को-ऑप. क्रेडिट सोसायटी लि. पुणे

दि. १-४-२०१९ ते ३१-३-२०२० अखेरचे

उत्पन्न तपशील	रक्कम	दि. ३१-३-२०२० अखेर
मिळालेले व्याज		<u>३५,०१,३८,५९४.७५</u>
१) सभासद साधारण कर्जावरील	४९,१०,७०,२७२.७५	
(-) बँक कॅश क्रेडिट कर्जावरील दिलेले व्याज (महाराष्ट्र बँक)	-१६,६२,०८,७९३.००	
२) सभासद तातडी कर्जावरील	१५,०५,८५०.००	
३) सेवक साधारण कर्जावरील	८,५९,६७२.००	
४) सेवकतातडी कर्जावरील	९,७५८.००	
५) बँक सेव्हिंग खात्यावरील	२०,२२९.००	
६) राखीव निधी मुदत ठेवीवरील	२,९६,८०,३६२.००	
७) सेवकभविष्य निर्वाह निधी मुदत ठेवीवरील	४,९०,७७४.००	
८) इमारत निधी मुदत ठेवीवरील	५५,२८९.००	
९) संशयित व बुडित कर्ज निधी मुदत ठेवीवरील	२,२९,६८७.००	
१०) लाभांश समीकरण निधी मुदत ठेवीवरील	२,८५,८९०.००	
११) सोसायटी शताब्दी महा.निधी मुदत ठेवीवरील	४८,९३६.००	
१२) सभासद कल्याण निधी मुदत ठेवीवरील	७२,५००.००	
१३) सेवक कल्याण निधी मुदत ठेवीवरील	२६,९८४.००	
टपाल खर्च जमा		-
इतर जमा		<u>२४,५५९.००</u>
लाभांश जमा		<u>९,५००.००</u>

बेरीज पुढील पानावर

सेक्रेटरी

उपाध्यक्ष

अध्यक्ष





दि पूना डिस्ट्रिक्ट पोलिस को-ऑप. क्रेडिट सोसायटी लि. पुणे

नफा-तोटा पत्रक

खर्च तपशील	रक्कम	दि. ३१-३-२०२० अखेर
१६) संगणकावरील किरकोळ खर्च	-	
१७) टी.डी.एस.रिटर्न चार्जेस	९,६००.००	
१८) सहकार प्रशिक्षण शुल्क	-	
१९) बँक रेटिंग चार्जेस	५९,०००.००	
२०) महा.बँक सी.सी.कर्ज प्रोसेसिंग चार्जेस	४,९७,५००.००	
२१) दुरध्वनी/ इंटरनेट चार्जेस (बीएसएनल)	३२,४६५.००	
२२) वार्षिक सभा खर्च	१,१४,२८८.००	
२३) वार्षिक सभा अहवाल/वॅलेडर वाटप खर्च	१६,९२७.००	
२४) सभा हॉल भाडे	४४,२५०.००	
२५) शैक्षणिक बक्षीस वितरण सभारंभ खर्च	-	
२६) वॅश वाहतूक विमा खर्च	३,३०५.००	
२७) विविध उपक्रम प्रोजेक्ट प्लान फी	-	
२८) अभिलेख जतन खर्च	९१,७६०.३४	
२९) फेडरेशन वर्गणी खर्च	१,४९६.००	
३०) फेडरेशन दावे फी	११५,५३४.००	
३१) इतर खर्च	११८,९२३.००	
३२) एल.इ.आय. नंबर फी	२८,३००.००	
३३) संगणक प्रणाली खर्च	२८६,०००.००	
३४) मयत सभासद कर्जमाफी निधी तरतूद	१,००,००,०००.००	
३६) एन.पी.ए.(तरतूद)	६०,००,०००.००	
एकुण खर्च		९,७५,३५,६३९.५१
निव्वळ नफा		२५,२६,२९,००६.२४
एकुण रुपये		३५,०१,६४,६४५.७५





दि पूना डिस्ट्रिक्ट पोलिस को-ऑप. क्रेडिट सोसायटी लि. पुणे

भांडवल व देणे

ताळेबंद पत्रक

तपशील	रक्कम	दि. ३१-३-२०२० अखेर
भाग भांडवल		
१) अधिकृत भाग भांडवल		<u>५,००,००,०००.००</u>
२) वसुल भाग भांडवल		<u>२,११,९९,४३,८८६.००</u>
राखीव निधी व इतर निधी		
१) राखीव निधी	३३,१२,१६,८७८.००	<u>३९,६७,६६,५२६.००</u>
२) इमारत निधी	८७,७१,८५४.००	
३) संशयीत व बुडीत कर्ज निधी	२,५५,७५,३३६.००	
४) लाभांश समीकरण निधी	६०,५४,९२४.००	
५) सोसायटी शताब्दी महोत्सव निधी	८०,०९,४३७.००	
६) सेवक ग्रॅज्युइटी निधी	१,३८,४१२.००	
७) सेवक भविष्य निर्वाह निधी	८०,९२,११२.००	
८) सभासद कल्याण निधी	५६,६४,६४०.००	
९) मयत सभासद कर्जमाफी निधी	२५,१८,६१२.००	
१०) सेवककल्याण निधी	६,५७,७३३.००	
११) सभासद प्रवेश फी निधी	०.००	
१२) नाममात्र सभासद प्रवेश फी खाते	०.००	
१३) धर्मादाय निधी	६६,५८८.००	
सभासद/ सेवक मुदत ठेवी		<u>७६,३०,३२,७८४.००</u>
१) सभासद मुदत ठेवी (अल्प मुदत)	६,१८,६०,२३८.००	
२) सभासद मुदत ठेवी (तिमाही व्याज)	६,७०,०००.००	
३) सभासद मुदत ठेवी (दरमहा व्याज)	३३,५०,०००.००	
४) सभासद मुदत ठेवी (द.म.व्याज) पे.यो.	३,३१,५५,२६५.००	
५) सभासद मुदत ठेवी (दैनंदिन व्याज)	५०,७८,७८७.००	
६) सभासद मुदत ठेवी (दरमहा व्याज)	०.००	
७) सभासद मुदत ठेवी (तिमाही व्याज)	७,३५,०००.००	
८) सभासद मुदत ठेवी (वार्षिक व्याज)	१२,००,०००.००	
९) सभासद मुदत ठेवी (द.म.व्याज) पे.यो.	१,४९,३०,०००.००	
१०) सभासद मुदत ठेवी (तिमाही.व्याज) पे.यो.	७९,००,०००.००	
११) सभासद मुदत ठेवी (सहामाही.व्याज) पे.यो.	३२,४०,०००.००	
१२) सभासद मुदत ठेवी (वार्षिक व्याज) पे.यो.	१,३३,५०,०००.००	
१३) सेवक मुदत ठेवी	३०,५२,७८२.००	
१४) सेवक सुरक्षा ठेवी	१,०९,०००.००	
१५) सभासद मासिक आवर्ती ठेव	१,५०,९३,०३०.००	
१६) सभासद एस.आय.पी.ठेव योजना	१८,१५,२५,०४८.००	
१७) सभासद संचित ठेवी	४१,७७,८३,६३४.००	
बँक कॅश क्रेडिट		<u>१,९०,७५,५१,८१५.८६</u>
१) कॅश क्रेडिट महाराष्ट्र बँक (निगमित वित्त शाखा)	१,८०,७३,२९,१२१.७६	
२) कॅश क्रेडिट महाराष्ट्र बँक (सिंचन भवन)	१०,०२,२२,६९४.१०	
बेरीज पुढील पानावर		५,१८,७२,९५,०११.८६

सेक्रेटरी

उपाध्यक्ष

अध्यक्ष





दि पूना डिस्ट्रिक्ट पोलिस को-ऑप. क्रेडिट सोसायटी लि. पुणे

दि. १-४-२०१९ ते ३१-३-२०२० अखेरचे

जिंदगी व येणे

तपशील	रक्कम	दि. ३१-३-२०२० अखेर
रोख व बँक शिल्लक		<u>९२,७८,८३६.५६</u>
१) रोख शिल्लक	२७,३६१.००	
२) बँक (पी.डी.सी.सी) सेव्हिंग (२/१६)	५८,१८,२१४.५७	
३) बँक (पी.डी.सी.सी) सेव्हिंग (२/१६३)	७,१०३.६६	
४) बँक (पी.डी.सी.सी) सेव्हिंग (२/२३२)	८,८८४.२८	
५) बँक (ऑक्सिस) सेव्हिंग खाते १०९०१००४२२४५४२२	-२१,०१०.००	
६) बँक (ऑक्सिस) ११८०२००५६०५८३३२	३१,५३,१८७.९५	
७) बँक चालू खाते (स्टेट बँक) ३११९८४७१६५४	-७,०३,५५४.२६	
८) बँक चालू खाते (स्टेट बँक) ३७८०२६५२६७८	९,३३,७५४.३६	
९) बँक चालू खाते (महा.बँक) ६०११९४५०४२७	५४,८९५.००	
गुंतवणुक		<u>३४,०५,५५,५९५.००</u>
१) पी.डी.सी.सी. बँक शेअर्स	१०,०००.००	
२) पी.डी.एन.एस.पी.एस.एफ.एल. शेअर्स	२,०००.००	
३) बँक मुदत ठेव (राखीव निधी)	३२,१२,८१,०००.००	
४) बँक मुदत ठेव (से.भविष्य निर्वाह निधी)	७४,१७,९६७.००	
५) बँक मुदत ठेव (सेवक कल्याण निधी)	३,४६,९३५.००	
६) बँक मुदत ठेव (लाभांश समीकरण निधी)	६०,५४,९२४.००	
७) बँक मुदत ठेव (संशयित व बुडीत कर्ज निधी)	३०,२५,०००.००	
८) बँक मुदत ठेव (सोसायटी महोत्सव निधी)	६,७५,०००.००	
९) बँक मुदत ठेव (सभासद कल्याण निधी)	१०,००,०००.००	
१०) बँक मुदत ठेव (इमारत निधी)	७,४३,५६९.००	
कर्ज		<u>५,२२,३०,०१,६२१.१५</u>
१) सभासद साधारण कर्ज	५,१६,८९,१५,४०३.१५	
२) सभासद तातडी कर्ज	४,४८,३१,२५३.००	
३) सेवक साधारण कर्ज	९०,१३,२०२.००	
४) सेवक तातडी कर्ज	२,४१,७६३.००	
व्याज येणे		<u>४२,२०,८७६.००</u>
१) सभासद साधारण कर्जावरील	४१,९७,७३८.००	
२) सभासद तातडी कर्जावरील	२३,१३८.००	
बेरीज पुढील पानावर		५,५७,७०,५६,९२८.७१

सेक्रेटरी

उपाध्यक्ष

अध्यक्ष





दि पूना डिस्ट्रिक्ट पोलिस को-ऑप. क्रेडिट सोसायटी लि. पुणे

दि. १-४-२०१९ ते ३१-३-२०२० अखेरचे

भांडवल व देणे

तपशील	रक्कम	दि. ३१-३-२०२० अखेर
बेरीज मागील पानावरून		५,९८,७२,९५,०९९.८६
सभासद/ सेवक मुदत ठेव व्याज देणे		<u>४,९२,९४,६२४.००</u>
१) सभासद मुदत ठेवी (अल्प मुदत)	५९,४८,९६९.००	
२) सभासद मुदत ठेवी (तिमाही व्याज)	९६,८९६.००	
३) सभासद मुदत ठेवी (दरमहा व्याज)	२५,९२५.००	
४) सभासद मुदत ठेवी (द.म.व्याज) पे.यो.	२,६८,५९३.००	
५) सभासद मुदत ठेवी (दैनंदिन व्याज)	६०,९०२.००	
६) सभासद मुदत ठेवी (दरमहा व्याज)	०.००	
७) सभासद मुदत ठेवी (तिमाही व्याज)	९,५९२.००	
८) सभासद मुदत ठेवी (वार्षिक व्याज)	८९,७५२.००	
९) सभासद मुदत ठेवी (द.म.व्याज) पे.यो.	९,०८,९४७.००	
१०) सभासद मुदत ठेवी (तिमाही व्याज) पे.यो.	९,७३,०९०.००	
११) सभासद मुदत ठेवी (सहामाहीव्याज) पे.यो.	९,५२,५६२.००	
१२) सभासद मुदत ठेवी (वार्षिक व्याज) पे.यो.	९,८७,९५६.००	
१३) सेवक मुदत ठेवी	७,३९,९९८.००	
१४) सभासद मासिक आवर्ती ठेव व्याज	२७,८२,७६९.००	
१५) सभासद एस.आय.पी ठेवीवरील व्याज	०.००	
१६) सभासद संचित ठेवीवरील व्याज तरतुद	३,०७,४०,०४९.००	
इतर देणी व तरतुदी		<u>९०,४७,५९,६९२.००</u>
१) सभासद लाभांश देणे (सन २०१७-१८ व २०१८-१९)	२७,३६,२२३.००	
२) मेहनताना तरतुद देणे	२७,५७,९९०.००	
३) अनामत देणे	९,५४,७६,३४५.००	
४) शासकीय/अंतर्गत तपासणी फी तरतुद	३७,८७,४२७.००	
५) सहकार शिक्षण निधी	२,०००.००	
६) संचालक मंडळ निवडणूक खर्च तरतुद	२३,५२,५२५.००	
७) मयत सभासद कर्जमाफी विमा खाते	६,८८,९४,४२८.००	
८) संचालक मंडळ सभा भत्ता देणे	३००.००	
९) संगणक प्रणाली सुरक्षा ठेव	५०,७४९.००	
१०) इतर खर्च तरतुद	३८,९२३.००	
११) सेवक पगार देणे (तरतुद)	२०,८६५.००	
१२) सेवक आयकर देणे	९,९९,६००.००	
१३) वसुली चेक फरक	९९,००,७४८.००	
१४) जामिनकी वसुली	२२,००,६७८.००	
१५) आगाऊ वसुली	४८,५६,७९९.००	
१६) ओ.बी.सी.	-३,५५,९००.००	
नफा		<u>२५,२७,५२,०८४.६८</u>
१) मागील सालचा शिल्लक नफा (१८-१९)	९,२३,०७८.४४	
२) चालू सालचा निव्वळ नफा (१९-२०)	२५,२६,२९,००६.२४	
एकूण रक्कम रुपये		५,५८,६०,९३,३३२.५४

तपासले, आमच्या याच तारखेच्या अहवालानुसार बरोबर आहे.

दिनांक : ३१/१२/२०२०

चार्टर्ड अकाउंट

ऑडिटर वर्ग
अ



१०० वा वार्षिक अहवाल सन २०१९-२०२०



१६



दि पूना डिस्ट्रिक्ट पोलिस को-ऑप. क्रेडिट सोसायटी लि. पुणे

दि. १-४-२०१९ ते ३१-३-२०२० अखेरचे

जिंदगी व येणे

तपशील	रक्कम	दि. ३१-३-२०२० अखेर
बेरीज मागील पानावरून		५,५७,७०,५६,९२८.७९
मालमत्ता		<u>२२,७०,७८३.८३</u>
१) फर्निचर व डेडस्टॉक	१४,३२,५००.८३	
२) डेडस्टॉक (अॅक्टीव्हा स्कुटर)	५५,९३६.००	
३) लायब्ररी	९,०९८.००	
४) संगणक सामुग्री /संगणक प्रणाली	७,६५,९२५.००	
५) विस्तारीत दुरसंच यंत्रणा	८,९२४.००	
इतर येणे		<u>६७,६५,६२०.००</u>
१) अनामत येणे	४७,६८,५९६.००	
२) उचल	९,३०,८०४.००	
३) सेवक सण अग्रिम	९,३६,५००.००	
४) सभासद लाभांश येणे (सन २०१५-१६)	५६७.००	
५) सभासद लाभांश येणे (सन २०१६-१७)	५,४६,२७७.००	
६) वसुली चेक येणे	१०,५६,७९५.००	
७) याद्यांमधील तात्पुरता फरक	४,८२,९४९.००	
८) ओ.बी.आर.	-३,५५,९००.००	
एकुण रूपये		५,५८,६०,९३,३३२.५४

सेक्रेटरी

उपाध्यक्ष

अध्यक्ष

* संचालक मंडळ *

श्री. प्रशांत लक्ष्मण शिंदे
(अध्यक्ष)

श्री. विनायक एकनाथ जाधव
(उपाध्यक्ष)

श्री. शिवाजी साधु पाटील
(सचिव)

श्री. विष्णु बाबुराव सरवदे
(खजिनदार)

श्री. कैलास चिमाजी गावडे

श्री. राजेंद्र आत्माराम पालांडे

श्री. दिपक विठ्ठल वर्णे

श्री. नामदेव निवृत्ती रेणुसे

श्री. सचिन दत्तात्रय उगले
सौ. कल्पना घनःश्याम वाखारे
(तज्ञ संचालिका)

श्री. राजाराम किसनराव फरांदे

श्री. नाना पोपट हंडाळ
(निधन : दि. २६/०२/२०२१)

सौ. आशा राजेंद्र शिंदे





दि पूना डिस्ट्रिक्ट पोलिस को-ऑप. क्रेडिट सोसायटी लि. पुणे

दि. १-४-२०२० ते ३१-३-२०२१ अखेरचे

अंदाजपत्रक

खर्चाचा तपशील	सन २०१९-२०२० अंदाजित खर्च रुपये	सन २०१९-२०२० प्रत्यक्ष खर्च रुपये	सन २०२०-२०२१ अंदाजित खर्च रुपये
बँक वॅश क्रेडिट कर्जावरील (महाराष्ट्र बँक) व्याज	२०,००,००,०००.००	१६,६२,०८,७९३.००	२०,००,००,०००.००
सभासद मुदत ठेव व्याज	४२,००,०००.००	४६,१९,२७१.००	५५,००,०००.००
सेवक मुदत ठेव व्याज	२,५०,०००.००	२,३८,०४३.००	३,३०,०००.००
सेवक भविष्य निर्वाह निधी व्याज	७,००,०००.००	५,८२,५५९.००	७,००,०००.००
मयत सभासद कर्जमाफी निधीवरील व्याज (तरतूद)	३०,००,०००.००	०.००	०.००
सभासद मुदत ठेवीवरील द.म.व्याज	४,००,०००.००	२,८९,७९४.००	३,००,०००.००
सभासद मुदत ठेवीवरील द.म.व्याज (पे.यो.)	३५,००,०००.००	३१,५०,००२.००	३३,००,०००.००
सभासद मुदत ठेवीवरील व्याज (तिमाही)	३,००,०००.००	८१,४१५.००	१५,०००.००
सभासद मुदत ठेवी (दैनंदिन व्याज)	१,००,०००.००	२,१०,४६९.००	४,००,०००.००
सभासद मुदत ठेवी (दरमहा व्याज)	२,००,०००.००	५७,९८९.००	४५,०००.००
सभासद मुदत ठेवी (सहामाही व्याज)	५०,०००.००	०.००	०.००
सभासद मुदत ठेवी (वार्षिक व्याज)	२०,०००.००	८१,५०५.००	१,१०,०००.००
सभासद मुदत ठेवी (द.म.व्याज) पे.यो.	४,००,०००.००	१२,०५,७५७.००	१६,००,०००.००
सभासद मुदत ठेवी (तिमाही,व्याज) पे.यो.	१,००,०००.००	४,३१,०९९.००	८,५०,०००.००
सभासद मुदत ठेवी (सहामाही,व्याज) पे.यो.	२,००,०००.००	३,११,१७७.००	३,५०,०००.००
सभासद मुदत ठेवी (वार्षिक व्याज) पे.यो.	३,००,०००.००	१०,०१,२०१.००	१४,००,०००.००
सभासद आवती ठेवीवरील व्याज	१०,००,०००.००	१०,५३,६४३.००	२५,५०,०००.००
एस.आय.पी. ठेवीवरील व्याज	१,१५,००,०००.००	१,३२,०५,७२२.००	१,७०,००,०००.००
सभासद संचित ठेवीवरील व्याज तरतूद	१,५०,००,०००.००	३,०५,१३,४६६.००	४,५०,००,०००.००
सेवक पगार व भत्ते	१,००,००,०००.००	१,१६,८३,२६१.००	१,१०,००,०००.००
सेवक भविष्य निर्वाह निधी वर्गणी	६,००,०००.००	६,६२,७१७.००	८,००,०००.००
सेवक ग्रुप ग्रॅज्युईटी निधी	८,००,०००.००	४,९३,११६.००	६,५०,०००.००
शासकीय / अंतर्गत तपासणी फी तरतूद	३५,००,०००.००	३६,००,०००.००	४०,००,०००.००
मेहनताना तरतूद	१०,००,०००.००	२५,००,०००.००	२०,००,०००.००
संगणक, फर्निचर, लायब्ररी व डेडस्टॉक घसारा	५,००,०००.००	४,२६,१७९.००	७,००,०००.००
सोसायटी व्यवसाय कर	७५०.००	७५०.००	७५०.००
संचालक मंडळ निवडणूक खर्च तरतूद	४,००,०००.००	१००००००.००	१०,००,०००.००
संचालक मंडळ सभा भत्ते	७०,०००.००	४०,१२५.००	५०,०००.००
फॉर्म छपाई / बायडींग खर्च	७,००,०००.००	३,४६,२८३.००	५,००,०००.००
ऑफीस स्टेशनरी खर्च	१,५०,०००.००	९७,४००.००	१,५०,०००.००
झोवक्स खर्च	७०,०००.००	२१,६५२.००	५०,०००.००
टपाल खर्च	५०,०००.००	६९,४३१.००	८०,०००.००
तुसलमत खर्च	६,००,०००.००	३,१४,१०३.००	७,५०,०००.००
बँक कमीशन / सेवा शुल्क	३,००,०००.००	२,४२,३०६.१७	३,००,०००.००
दुरुस्ती देखभाल खर्च	२,००,०००.००	४,७४,७८८.००	१३,००,०००.००
जाहीरात खर्च	१,६०,०००.००	२,६१,१४८.००	३,००,०००.००
सेवक सहकार प्रशिक्षण शुल्क	५०,०००.००	०.००	४०,०००.००
टी.डी.एस.रिटर्न चार्जेस	१५,०००.००	९,६००.००	१५,०००.००
वकील फी / सल्लागार फी	१२,००,०००.००	८,५०,०००.००	१५,००,०००.००
संगणकावरील किरकोळ खर्च	१,००,०००.००	०.००	०.००
बँक रेटिंग चार्जेस	७,००,०००.००	५९,०००.००	६०,०००.००
दुरध्वनी बील	३०,०००.००	३२,४६५.००	५०,०००.००
नूतनीकरण चार्जेस	३०,०००.००	०.००	०.००
बँक सी. सी. कर्ज मुद्रांक शुल्क	१५,००,०००.००	०.००	०.००
महा.बँक सी.सी.कर्ज प्रोसेसिंग चार्जेस	१०,००,०००.००	४,९७,५००.००	१०,००,०००.००
सोसायटी वॅश वाहतूक विमा	५,०००.००	३,३०५.००	६,०००.००
वार्षिक सभा खर्च	१,००,०००.००	१,१४,२८८.००	१,००,०००.००
वार्षिक सभा अहवाल वाटप खर्च	३५,०००.००	१६,९२७.००	२५,०००.००
सभा हॉल भाडे	१,००,०००.००	४४,२५०.००	०.००
संगणक प्रणाली खर्च	०.००	२,८६,०००.००	३,००,०००.००
एन.पी.ए. तरतूद	५०,००,०००.००	६०,००,०००.००	०.००
सोसायटी अॅक्टिव्हा विमा	३,०००.००	०.००	५,०००.००
विविध उपक्रम (सेवा विभाग)	१,००,००,०००.००	०.००	०.००
प्रोजेक्ट रिपोर्ट फी - लायझनिंग ऑफीसर फी	६,००,०००.००	०.००	०.००
अभिलेख जतन खर्च	१,००,०००.००	९१,७६०.३४	१,००,०००.००
फंडरेशन वर्गणी खर्च	०.००	१,४१६.००	१,५००.००
इतर खर्च	१,००,०००.००	१,१८,९२३.००	२,००,०००.००
शैक्षणिक बक्षीस वितरण सभारंभ खर्च	४,००,०००.००	०.००	०.००
फंडरेशन दावे खर्च	०.००	१,१५,५३४.००	२,००,०००.००
एल.ई.आय.नंबर फी	०.००	२८,३००.००	०.००
विजबील खर्च	०.००	०.००	७०,०००.००
मयत सभासद कर्जमाफी निधी	०.००	१,००,००,०००.००	०.००
एकुण खर्च	२८,१३,८८,७५०.००	२६,३७,४४,४३२.५१	३०,५१,३३,२५०.००
निव्वळ नफा	१९,०१,३१,९५०.००	२५,२६,२९,००६.२४	२१,८९,१७,२५०.००
एकुण रूपये	४७,१५,२०,७००.००	५१,६३,७३,४३८.७५	५२,४४,५०,५००.००





दि पूना डिस्ट्रिक्ट पोलिस को-ऑप. क्रेडिट सोसायटी लि. पुणे

दि. १-४-२०२० ते ३१-३-२०२१ अखेरचे अंदाजपत्रक

उत्पन्न तपशील	सन २०१९-२०२० अंदाजित उत्पन्न	सन २०१९-२०२० प्रत्यक्ष उत्पन्न	सन २०२०-२०२१ अंदाजित उत्पन्न
सभासद कर्जावरील व्याज	४५,००,००,०००.००	४९,२५,७६,९२२.७५	५०,००,००,०००.००
सेवक साधारण कर्जावरील व्याज	१०,००,०००.००	८,५९,६७२.००	१०,००,०००.००
सेवकतातडी कर्जावरील व्याज	१०,०००.००	९,७५८.००	११,०००.००
बँक सेव्हिंग खात्यावरील व्याज	५०,०००.००	२०,२२१.००	२५,०००.००
सेवकभविष्य निर्वाह निधी ठेवीवरील व्याज	७,००,०००.००	४,९०,७७४.००	६,००,०००.००
राखीव निधी मुदत ठेवीवरील व्याज	१,९०,००,०००.००	२,१६,८०,३६२.००	२,२०,००,०००.००
इमारत निधी मुदत ठेवीवरील व्याज	६०,०००.००	५५,२८१.००	६०,०००.००
संशयित व बुडित कर्ज निधी मुदत ठेवीवरील	२,३०,०००.००	२,२९,६८७.००	२,५०,०००.००
लाभांश समीकरण निधी मुदत ठेवीवरील	३,००,०००.००	२,८५,८९०.००	३,१०,०००.००
सोसायटी शताब्दी महोत्सव निधी मुदत ठेवीवरील	६०,०००.००	४८,९३६.००	५५,०००.००
सभासद कल्याण निधी मुदत ठेवीवरील	८०,०००.००	७२,५००.००	८०,०००.००
सेवक कल्याण निधी मुदत ठेवीवरील	३०,०००.००	२६,१८४.००	३०,०००.००
बँक शेअर लाभांश (पी.डी.सी.सी)	७००.००	१,५००.००	१,५००.००
इतर जमा	०.००	२४,५५९.००	२८,०००.००
एकुण रुपये	४७,९५,२०,७००.००	५१,६३,७३,४३८.७५	५२,४४,५०,५००.००

सेक्रेटरी

उपाध्यक्ष

अध्यक्ष





शासकीय लेखापरिक्षकांचा अहवाल

(महाराष्ट्र सहकारी संस्थांचा कायदा कलम ८१ (५ -ब) आणि महाराष्ट्र सहकारी संस्था नियम ६९ अन्वये द्यावयाचा)

आम्ही, दि पूना डिस्ट्रीक्ट पोलीस को-ऑप. क्रेडिट सोसायटी लि., पुणे या संस्थेचा दि. ३१ मार्च २०२० रोजीचा सोबत जोडलेला ताळेबंद, नफा-तोटा पत्रकाचे लेखापरिक्षण केले आहे. ही आर्थिक पत्रके तयार करण्याची जबाबदारी ही संस्थेच्या व्यवस्थापनाची आहे व सदर पत्रकावर लेखापरिक्षण तपासणीनुसार त्यावर योग्य मत व्यक्त करणे ही लेखापरिक्षकाची जबाबदारी आहे.

आम्ही आमचे लेखापरिक्षण भारतात सर्वसामान्य असणारे लेखापरिक्षण नियमास अनुसरून केले आहे. या सर्वसामान्य नियमानुसार आम्ही तपासणी कामाचे नियोजन करून हिशोबतपासणी योग्य प्रकारे करून सादर केलेली आर्थिक पत्रके बरोबर आहेत व तसेच या आर्थिक पत्रकेतील महत्वाच्या त्रुटी तसेच दोष नाही तसेच याची तपासणी केलेली आहे. वैधानिक लेखापरिक्षणामध्ये आर्थिक पत्रकामध्ये नमुद केलेल्या रकमांची सादर करण्यात आलेल्या पुराव्यानुसार व दिलेल्या माहितीनुसार चाचणी पद्धतीने तपासणी करावयाची असते संस्था व्यवस्थापनाने तयार केलेली आर्थिक पत्रके ही हिशोबाच्या तत्वप्रणाली प्रमाणे व महत्वाचे अंदाज करून योग्य प्रकारे मांडण्यात आलेली आहेत का त्याचे मुल्यमापन करणे हा पण लेखापरिक्षणाचा उद्देश असतो. आम्ही वरील पद्धतीनुसार लेखापरिक्षण केलेले असून त्या आधारे आम्ही अहवाल सादर करीत आहोत.

१) वरील परिच्छेद १ यामध्ये केलेल्या विवेचनामध्ये आम्ही अहवाल सादर करतो की,

अ) आमच्या लेखापरिक्षणाच्या उद्देशासाठी आमच्या संपुर्ण ज्ञानाप्रमाणे व विश्वासाप्रमाणे जरूर ती सर्व माहिती व खुलासे आम्हाला उपलब्ध झाले आहेत.

ब) आमच्या मते पुस्तकाच्या तपासणीतून दृष्टोपत्तीस येईल त्यावरून संस्थेने कायदा व त्याखालील नियम व पोटनियम अपेक्षित असलेल्या प्रमाणे योग्य ती हिशोबाची पुस्तके ठेवली आहेत.

क) आम्ही तपासलेले ताळेबंद व नफा-तोटा पत्रक संस्थेच्या हिशोबाच्या पुस्तकाशी व विवरणाशी जुळत आहे

ड) आमच्या मते संपुर्ण माहितीप्रमाणे तसेच आम्हाला देण्यात आलेल्या माहिती व खुलाश्यावरून आमचे अहवालाच्या 'अ', 'ब', 'क' भागांमध्ये दिलेले विस्तृत शेरे अहवालाच्या सोबत असलेली परिशिष्टे सर्वसामान्य शेरे आणि हिशोबाच्या तत्वप्रणालीस पात्र राहून संस्थेसाठी तयार करण्यात आलेल्या हिशोब अपेक्षित अशारितीने आवश्यक अशी सर्व नफा-तोटा पत्रकाचे बाबतीत दि. ३१ मार्च २०२० ची संस्थेची सत्य व रास्त स्थिती दर्शवित आहे.

२) वर्ष २०१९-२०२० या आर्थिक वर्षाकरिता संस्थेस 'अ' वर्ग देण्यात येत आहे.

स्थळ : पुणे
दि. ३१/१२/२०२०

एम.डी.बलदोटा अँड कंपनी
चार्टर्ड अकाऊंटन्ट्स





दि पूना डिस्ट्रिक्ट पोलिस को-ऑप. क्रेडिट सोसायटी लि. पुणे

शैक्षणिक गुणवत्ता बक्षिस योजना सन २०१८-२०१९

१० वी - ७०% (प्रत्येकी रु. १,५००/- प्रमाणे)

जांभळे संपदा संतोष
वरणेकर प्रसाद सुरेश
व्यास प्रथमेश प्रसाद
जगताप श्रीधर राजेंद्र
काळे नेहा रविंद्र
शेटे वेदांत धनंजय
नर्के पुर्वा गणेश
जगताप साक्षी राजाराम
ज्ञानपुरे सौरभ दिलीप
वारे शुभदा मंगेश
यमगर सुजीत कोंडीबा
खाडे श्रावणी आनंद
मोडवे श्रवण भास्कर
गायकवाड वैशाली विजय
कोडग प्रतिभा साहेबराव
बोमादंडी ओम प्रशांत

वणवे वैष्णवी बालाजी
मंचरकर दिव्या मंगेश
ढोकरे श्रध्दा विनायक
गोरे शुभम अरुण
कदम रुचिता विजय
कळसे अथर्व उदय
गोसावी प्रणव प्रविण
राऊत एकता देवदास
गवस अथर्व जयंत
तरटे अमृता विलास
शिंदे अमित विजय
कदम प्रिया किरण
काळे सिध्दी भारत
माने सिध्देष संदिप
शेंडे दिव्या नामदेव
इंगळे कोमल शंकर

ननवरे साहील विनोद
राजापुरे सानिका काशीनाथ
लोहार अथर्व अशोक
चव्हाण श्रुती अनिल
दाते सुयोग प्रकाश
दंडगव्हाळ सुर्या उमाकांत
काकडे श्रध्दा सुर्यकांत
मोरे ज्योतीरादित्य तुकाराम
सावंत अथर्व चंद्रकांत
सावंत जान्हवी सुनिल
शिंदे ओंकार विनोद
कांबळे वैभव विनोद
कारभारी उबेद उस्मान
आगळे वैष्णवी राजु
कांबळे यशवंत धनंजय
मांदळे ओंकार किसन

हुंडेकरी ईशा संजीव
नाळे आकांक्षा सोमनाथ
बागवान तहरीम आयुब
जगताप अंजली अरुण
कदम श्रेया कृष्णा
मांजरे वल्लभ अजय
शिंदे तनुजा सुभाष
बिराजदार मानसी विलास
शेलार प्रतिक दादा
भोमाज पुजा संजय
चमनशेख वाजीद अरुलम
सुळ अंकिता विजय
बरकडे रोहन संजय
डिगोळे वैष्णवी भरत

१२ वी - ६५% (प्रत्येकी रुपये २,०००/- प्रमाणे)

शेंडगे अमेय मारुती
वरणेकर आरती सुरेश
चव्हाण वृषाली अविनाश
सरस्ते शिरीष केशव
जाधव साक्षी दिपक
रासकर शुभम तुळशीराम
पाटील प्रांजल किरण
यमगर समाधान कोंडीबा
पिंजण निहाल ज्ञानेश्वर
कोळी कार्तिक विकास

मेहिते साईली सतिश
मेटे अकाश ब्राम्हदेव
बांगर रोहन रामदास
साबळे भक्ती कैलास
माने प्रदिप बाळासाहेब
देशमुख श्रुती संतोष
लवांडे सेजल रोहिदास
गायकवाड मृण्मयी दादासाहेब
वडपेल्ली अथर्व अश्विन
रावळ सानिका संजय

नागपुरे भक्ति रविंद्र
नगरकर सृष्टी रामकृष्ण
जाधव नेहा संजय
ठोंबरे श्रावणी राजु
भोसले कोमल रमेश
खेसे अंकिता बापुसाहेब
खोचरे विनय अशोक
जगताप हर्षवर्धन आण्णासाहेब
कदम साधना सुनिल
बांगर संकेत सुनिल

जैन्द आकांक्षा रंजना
ओंबासे ऐश्वर्या यशवंत
गोडसे नुपूर विश्वास
गायकवाड आदित्य सुनिल
गायकवाड हनुमंत
शिंदे सोहन विजय
सोननीस विवेक दत्तात्रय
जाधव गणेश विजय
पाटील श्रेयश शिवाजी

पदविका - ६०% (प्रत्येकी रुपये २,५००/- प्रमाणे)

मोमीन शोएब जिलाणी
शिंदे वेरोनिका जॉन
सुर्यवंशी श्री रणजित
खराडे अथर्व अजय
पिंपरीकर मानसी राजेश

पाटील मृगचा सुर्यकांत
राऊत निकिता अमर
जाब्रास वृंदा विजय
शेलार मोनाली विजय
झगडे अभिषेक विजय

गुरव नम्रता महादेव
इनामदार इमानुलहक अल्लाफ
डोईफोडे संतोष प्रताप
भांबुरे ऋषिकेश राजेंद्र
दिवेकर प्रियांका दिनेश

खैनार स्वराज नितीन
शिंदे शुभम विजय
सररोदे अनिकेत भाऊसाहेब

पदवी - ६०% (प्रत्येकी रुपये २,५००/- प्रमाणे)

नवले निकिता रमेश
रासकर शिवानी तुळशीराम
शेटे रचना धनंजय
राजे प्राची राजिवकुमार
कनशेट्टी मयुरी जगन्नाथ
कोकणे अंकिता विलास
देशमुख अनिकेत संजय
गावडे तनया तानाजी

मोडवे निकिता भास्कर
सरकाळे सुरज राजू
खेडेकर ऋषिकेश दिलीप
माने प्रियांका सौदागर
निर्मळे संतोष सुरेश
कांबळे पौर्णिमा नागनाथ
मूरुडकर प्राजक्ता हर्षकुमार
अर्जुन प्रांजक्ता धनंजय

गोरे अपुर्वा अरुण
सुर्वे रचना संजय
हसबे अक्षय केशव
गवारी शुभांगी तुकाराम
माने संदिप बाळासाहेब
चव्हाण मानसी विनोद
देसाई दर्शना दत्तात्रय
सकपाळ मंगेश रंगराव

लवांडे संकेत रोहिदास
फडतरे पायल वसंत
राणे रविराज रमेश
कदम निलम रोहिदास
खुटवड दामिनी अंकुश
भोईटे प्राजक्ता हणमंत
भोईटे धिरज हणमंत
राठोड विशाल किशोर





दि पूना डिस्ट्रिक्ट पोलिस को-ऑप. क्रेडिट सोसायटी लि. पुणे

शैक्षणिक गुणवत्ता बक्षिस योजना सन २०१८-२०१९

पदवी - ६० % (प्रत्येकी रुपये २,५००/- प्रमाणे)

खरमाटे जेता सुरेश
शिके मृणाल अशोक
कुंभार निकिता दयानंद
क्षीरसागर जुई सतिश
जगताप गौरी आण्णासाहेब
खरोटे तनुजा संजय
चौधर ऋतुजा नवनाथ
काझी सादीया अश्ताकअली
मोरे मृणाल तुकाराम
सावंत स्नेहा चंद्रकांत

पुरकर अभिषेक राजेंद्र
चौधर गौरी नवनाथ
पवार श्रीधर चैतन्य
गजभीव लिझा किशोर
थोरात रोहित राजेंद्र
नेटके माधवी मनोजकुमार
दिघे वर्षा संजय
घोगरे शुभम राजाराम
पाटील अश्विनी दत्तात्रय
कुंजीर आदेश बाजीराव

बांगर प्रफूल गुलाब
राऊत अभिजीत अभिमन्यु
मोरे त्रिशाली सुमेरसिंग
गायकवाड हनुमंत
कुमावत मानसी राजेंद्र
ढमाळ पुजा संजय
यादव अमृता अर्जुन
कारले अंकिता बाळू
शिंदे हर्षदा नामदेव
टिळेकर प्रियांका विजय

पार्ते गौरी ज्ञानेझर
भोपे निखील अनिल
तळवटकर स्वप्निल गोपाळ
पाटील निलेश प्रकाश
शिंदे चेतन सुभाष
नागुल शिवानी सतीश
नागरे अक्षय सोमनाथ
कोलते निकिता श्रीपती
आगे आनंद महादेव

सर्व गुणवंत विद्यार्थ्यांचे

हार्दिक आभिनंदन!





दि पूना डिस्ट्रिक्ट पोलीस को-ऑप. क्रेडिट सोसायटी लि. पुणे

अहवाल सालातील निधन झालेल्या सभासदांना भावपूर्ण श्रद्धांजली

(सन २०१९-२०२०) मयत सभासद यादी

अ.क्र.	सभासद क्रमांक	सभासदांचे नाव	हुद्दा	पोलिस स्टेशन	कल्याण निधी मदत	कर्जमाफी रक्कम
१	५२७	म्हेत्रे अजय राजाराम	पोलीस उपनिरीक्षक	गुन्हे शाखा	१०,०००	०
२	८७८	खराडे संदीप विठ्ठल	पो.ना.२४८	लोणावळा	१०,०००	०
३	१०५५	नायकवडी रमेश माणिक	पो.हवा. ५७४४		१०,०००	१२,००,०००
४	१४४२	शेख अहमद युसुफ	वरिष्ठ लिपीक	मोटार परीवहन	१०,०००	०
५	१५९१	कराटे चंद्रकांत भिकु	सहा.पो.फौ.	वाहतूक	१०,०००	२,९५,४९८
६	१८५०	पाटोळे संपत दत्तात्रय	पो.हवा. १३४	तळेगाव दाभाडे	१०,०००	६९,२२७
७	१८८५	तांबोळी अरुण कांतिलाल	पो.ना. २११	जुन्नर	१०,०००	१,८०,६८७
८	२१३६	देवकुळे राजेंद्र बबन	पो.हवा. ६०५	मोटार परीवहन ग्रामीण	१०,०००	९,८१,५७९
९	२६१२	चव्हाण चंद्रशेखर दत्तात्रय		मुख्यालय	१०,०००	५,७२,२१३
१०	२७२३	गायकवाड यशवंत प्रमोद	पो.ना. ४६७		१०,०००	८,८२,९०८
११	२७३०	तावरे सोनाली बापू	पो.ना. ८२९	पिंपरी चिंचवड व्ही.एच.एफ.	१०,०००	१०,००,०००
१२	३६७७	महाडीक रोहिदास नथुराम	स्विपर	पोलीस आयुक्तालय	१०,०००	५,४६,९३५
१३	३८९६	बंगळे प्रसन्न देविदास	सहा. पो.निरीक्षक		१०,०००	०
१४	५७४३	कवाळे सध्या संदिप	पो.शि.७१३३	वाकड	१०,०००	१,७२,६७४
१५	६११४	भंडारे दिपक मारुती	पो.हवा.	व्ही.एच.एफ.	१०,०००	२,९४,०६३
१६	६३४३	वाघमारे सरस्वती किसन	पो.शि.२३८४	तळेगाव दाभाडे	१०,०००	६,२८,१७०
१७	९९२२	खरात चंद्रकांत जनार्दन	सहा.पो.फौ.	मुख्यालय	१०,०००	६,०१,२९५
१८	१०४३६	घुले सुरेश शिवाजीराव	सहा.पो.फौ.	पुणे अतिक्रमण	१०,०००	०
१९	११२७३	दिवटे मल्हारी किसनराव	सहा.पो.फौ.		१०,०००	०
२०	११८५९	सपकाळ नरेंद्र नागोजी	सहा.पो.फौ.	गुन्हे अन्वेषण विभाग	१०,०००	८,४३,६८०
२१	१३१५१	पवार सतिश गोविंदराव	सहा.पो.फौ.	मुख्यालय	१०,०००	८,४८,८७३
२२	१४०२९	गायकवाड रमेश जगन्नाथ	सहा.पो.फौ.	चंदननगर	१०,०००	५,०५,९१४
२३	१४१५१	जाधव चंद्रकांत ज्ञानदेव	वायरलेस ऑपरेटर		१०,०००	०
२४	१४३८२	जाधव परशुराम तुकाराम	पो.हवा. ६९	वाहतूक	१०,०००	०
२५	१४३९९	भालचिम मारुती चंद्रकांत	पो.हवा.३४०७		१०,०००	०
२६	१४६५०	बचळ राजशेखर भगवान	पो.हवा.८२५	लोणावळा	१०,०००	०
२७	१४८३३	पाटील अक्रुल आगताराव	पो.हवा. १०४८	चव्हाणनगर मुख्यालय	१०,०००	९,५३,५२९
२८	१५०९१	घाडगे सीमा भिमराव	पो.हवा. ५०३०	बंडगार्डन	१०,०००	९,९०,६९४
२९	१५२०१	भोसले महेश मोहनराव	पो.हवा.१९७७	विश्रामबाग	१०,०००	१,१८,८७८
३०	१५५८९	शिंदे विश्वनाथ बाजीराव	सहा. पोलीस फौजदार		१०,०००	२,००,०००
३१	१६२९९	साळुंके प्रभाकर विठ्ठल	सहा. पोलीस फौजदार	विशेष शाखा	१०,०००	३,८४,०१६
३२	१८५०५	जाधव नितिन दगडू	पो.शि.२४०९	बारामती शहर	१०,०००	१०,७५,०००
३३	१८५७१	साळवे शशिकांत प्रेमनाथ	पो.ना. १४००	चव्हाणनगर मुख्यालय	१०,०००	७,२९,१३९
३४	१८७८३	गजरमल दयानंद पांडुरंग	पा.हवा.२८९१	वानवडी	१०,०००	९,४४,५३६
३५	१९०४०	शिंदे सुनिता दत्तात्रय	स्विपर	स्वारगेट	१०,०००	५,००,०००
३६	१९४६१	मुंढे गजानन किसन	पो.शि.	घोडेगाव	१०,०००	०
३७	२१३४८	क्षीरसागर संजय सुधाकर	सहा. पोलीस फौजदार		१०,०००	०
३८	२२०६८	हुबळी बजरंग जनार्दन	पोलीस निरीक्षक	मोटार परीवहन	१०,०००	१०,००,०००
३९	२२६४८	भगत सुनिल तुकाराम	पो.शि. ३३२९	मुख्यालय	१०,०००	१०,००,०००
				एकुण रक्कम	३,९०,०००/-	१,७५,१९,४१२ /-





दि पूना डिस्ट्रिक्ट पोलिस को-ऑप. क्रेडिट सोसायटी लि. पुणे

सन २०१९-२०२० अहवाल सालातील निधन झालेल्या सभासदांना भावपूर्ण श्रद्धांजली



कै. म्हेत्रे अजय राजाराम



कै. खराडे संदीप विठ्ठल



कै. नायकवडी रमेश माणिक



कै. शेख अहमद युसुफ



कै. कराटे चंद्रकांत भिकु



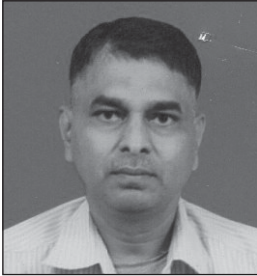
कै. पाटोळे संपत दत्तात्रय



कै. तांबोळी अरुण कांतिलाल



कै. देवकुळे राजेंद्र बबन



कै. चव्हाण चंद्रशेखर दत्तात्रय



कै. गायकवाड यशवंत प्रमोद



कै. तावरे सोनाली बाप्पू



कै. महाडीक रोहिदास नथुराम



कै. कवाळे सष्मा संदिप



कै. भंडारे दिपक मारुती



कै. वाघमारे सरस्वती किसन



कै. घुले सुरेश शिवाजीराव





दि पूना डिस्ट्रिक्ट पोलिस को-ऑप. क्रेडिट सोसायटी लि. पुणे

सन २०१९-२०२० अहवाल सालातील निधन झालेल्या सभासदांना भावपूर्ण श्रद्धांजली



कै. दिवटे मल्हारी किसनराव



कै. सपकाल नरेंद्र नागोजी



कै. पवार सतिश गोविंदराव



कै. गायकवाड रमेश जगन्नाथ



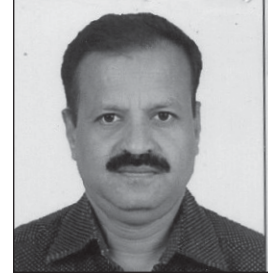
कै. जाधव चंद्रकांत ज्ञानदेव



कै. जाधव परशुराम तुकाराम



कै. भालचिम मारुती चंद्रकांत



कै. बचल राजशेखर भगवान



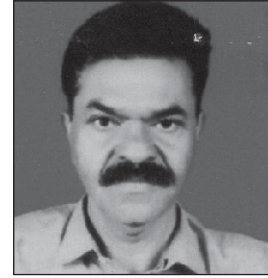
कै. पाटील अकुल आगताराव



कै. भोसले महेश मोहनराव



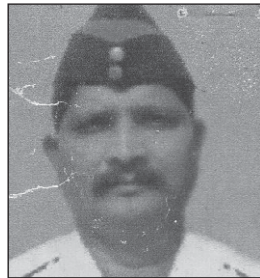
कै. शिंदे विश्वनाथ बाजीराव



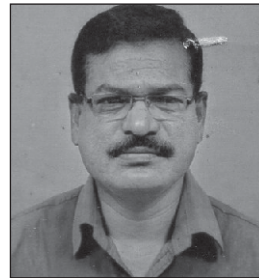
कै. साळुंके प्रभाकर विठ्ठल



कै. जाधव नितिन दगडू



कै. साळवे शशिकांत प्रेमनाथ



कै. गजरमल दयानंद पांडुरंग



कै. शिंदे सुनिता दत्तात्रय



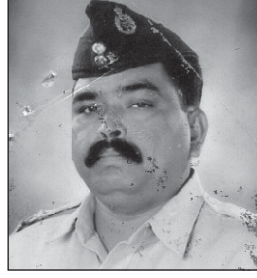


दि पूना डिस्ट्रिक्ट पोलीस को-ऑप. क्रेडिट सोसायटी लि. पुणे

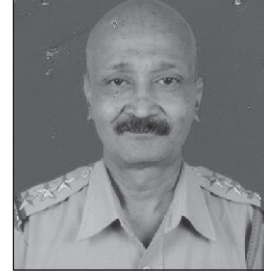
सन २०१९-२०२० अहवाल सालातील निधन
झालेल्या सभासदांना भावपूर्ण श्रद्धांजली



कै. मुंढे गजानन किसन



कै. क्षीरसागर संजय सुधाकर



कै. हबळी बजरंग जनार्दन



कै. भगत सुनिल तुकाराम

दि पूना डिस्ट्रिक्ट पोलीस को-ऑप.
क्रेडिट सोसायटी लि. पुणे
संस्थेतरुण भावपूर्ण



श्रद्धांजली





दि पूना डिस्ट्रिक्ट पोलीस को-ऑप. क्रेडिट सोसायटी लि. पुणे

शैक्षणिक गुणवत्ता बक्षिस योजना २०१९-२०२०

प्रति,

मा.अध्यक्ष,

दि पूना डिस्ट्रिक्ट पोलीस को-ऑप. क्रेडिट सोसायटी लिमिटेड,

बंगला नं. ३, पोलीस अधिकारी वसाहत, सोमवार पेठ, पोलीस लाईन, पुणे ४११०११

मा.महोदय,

मी सन २०१९-२०२० च्या शैक्षणिक गुणवत्ता बक्षिस योजनेकरिता खालीलप्रमाणे अर्ज करित आहे.

सभासदाचे संपूर्ण नांव _____

संपूर्ण पत्ता _____

नेमणूकीचे ठिकाण _____ हुद्दा व ब.नं. _____ सभासद क्रमांक _____

निवास / संपर्क फोन नं. _____

मुलाचे/मुलीचे नाव _____

शाळेचे/महाविद्यालयाचे नाव व पत्ता _____

१० वी / १२ वी पदवी / पदविका _____

परिक्षेत मिळालेले एकुण गुण _____ पैकी _____ व टक्केवारी _____

गुणपत्रिकेची सत्य प्रत जोडली (साक्षांकित केलेली) आहे.

वर दिलेली माहिती संपूर्णपणे खरी आहे. संस्थेचे सर्व नियम मला माहिती असून ते मला मान्य आहेत. सदर बक्षिसाची रक्कम माझ्या (बँक खाते क्रमांक _____) मध्ये जमा करावी.

(बँक IFSC Code :

(बँक शाखा :

आपला विश्वासू,

सोबत बँकेचा खाते क्र.

असलेल्या पानाची झेरॉक्स जोडली आहे.

सभासदाची सही

टिप :

- १) शैक्षणिक गुणवत्ता बक्षिस योजनेचे अर्ज सोसायटीत स्विकारले जातील.
- २) संपूर्ण अर्ज व माहिती भरणे आवश्यक आहे.
- ३) सदरची योजना महाराष्ट्र राज्य माध्यमिक, उच्च माध्यमिक मंडळ, शासकिय परिक्षा मंडळ व विद्यापीठ मार्फत घेतल्या जाणाऱ्या परिक्षांसाठीच लागू राहिल.
- ४) आर्थिक वर्षात ३१ मार्च २०२० रोजी सभासद असणे आवश्यक आहे.

इ. १० वी ७०% - रुपये १५००/-

इ. १२ वी ६५% - रुपये २०००/-

पदवी/पदविका ६०% - रुपये २५००/-

ऑडीट वर्ग
अ



१०० वा वार्षिक अहवाल सन २०१९-२०२०



२७



दि पूना डिस्ट्रिक्ट पोलीस को-ऑप. क्रेडिट सोसायटी लि. पुणे

बंगला नं. ३, पोलीस अधिकारी वसाहत, सोमवार पेठ, पोलीस लाईन, पुणे ४११०११
सन २०१४-२०१५ ते सन २०१९-२०२० पर्यंत संस्थेच्या आर्थिक प्रगतीचा आढावा

तपशील	२०१४-२०१५	२०१५-२०१६	२०१६-२०१७	२०१७-२०१८	२०१८-२०१९	२०१९-२०२०
सभासद	१२,३०९	१२,९६२	१३,२३७	१३,१५६	१३,०३४	१३,०६२
भाग भांडवल	१,०६,०२,६२,१००.००	१,५४,९४,७१,७८०.००	१,८०,०६,०३,४७१.००	१,९०,५७,३१,६२६.००	२,०३,४५,६३,१५६.००	२,११,९९,४३,८८६.००
सभासद संचित ठेवी	-	-	-	१२,८३,५९,०२६.००	२४,२२,७१,४३९.००	४,१७,७८,८३,६३४.००
राखीव निधी व इतर निधी	१५,८८,७१,४११.००	१९,१३,५७,८८२.००	२३,९०,५२,६२८.००	३०,२५,४५,०६५.००	३५,४३,६१,४९६.००	३९,६७,६६,५२६.००
कॅश क्रेडिट कर्ज	७८,१६,७७,८७५.००	१,१९,८६,३८,२८२.००	१,३६,७०,४७,५८८.००	१,९८,९५,०२,०९४.००	१,६१,५२,८९,८९२.७६	१,९०,७५,५१,८१५.८६
कॅश क्रेडिट कर्जावरील व्याज	१०,११,७४,४४०.००	८,९३,१०,३८१.००	९,७९,०२,१८५.००	१५,०७,३८,१८६.००	१६,४५,६१,३३७.००	१६,६२,०८,७९३.००
सभासदांकडून मिळालेले व्याज	२५,४५,७१,०५३.००	२८,७३,१४,०८२.००	३२,११,११,६३२.००	३६,७८,८१,४०९.००	३७,५०,४९,९९५.००	४९,२५,७६,१२२.७५
सभासद ठेवी	२६,४८,९३,७२०.००	२,८१,८८,६०५.००	९,७८,७८,६६२.००	१६,०५,४२,६३२.००	२६,७३,३९,०८०.००	१४,५४,६९,२९०.००
सेवक मुदत व सुरक्षा ठेवी	१३,१३,९३१.००	१२,९८,५५८.००	१६,२६,०२५.००	२२,४९,५४४.००	२५,७१,५२१.००	३१,६१,७८२.००
गुंतवणूक	१२,७५,९३,१०४.००	१४,७५,९३,१०४.००	१६,३२,७८,१०४.००	२०,७०,३८,१०४.००	२६,६८,९०,१०४.००	३४,०५,५५,५९५.००
सभासद कर्ज वाटप	१,००,१६,१५,०००.००	१,४६,३४,६६,२१०.००	२,१८,८८,४४,५५१.००	२,२२,३२,०१,०००.००	१,८७,७१,४८,०००.००	२,६८,३५,८३,०००.००
सेवक कर्ज	२८,६०,०००.००	१९,९७,०००.००	५२,४५,०००.००	८७,९०,०००.००	४७,४०,०००.००	३१,६५,०००.००
थकबाकी	५५,२१,९९४.००	१,८७,०४,१४७.००	१,४७,९८,१४७.००	७,६५,३३,८९५.००	५,९८,६७,४४९.००	६,६१,९९,६४५.००
निव्वळ नफा	१२,७२,०४,१८३.५०	१९,२०,२१,५७८.००	२०,९८,६१,९४४.००	१८,२९,३९,९४४.००	१७,४२,८२,८९४.४४	२५,२६,२९,००६.२४
लाभांशाची रक्कम	९,३६,९०,०००.००	१४,०७,३५,०००.००	१४,७४,८८,९५८.००	१४,०६,९७,८६९.००	१३,६३,९३,१७५.००	१८,२२,५१,०९२.००
लाभांशाची टक्केवारी	१०%	१०%	९%	८%	७.१०%	९%
कर्जावरील व्याजदर	१० व १२%	१०,१२ व ११.५%	११.५%, ११% व ११.२५%	१०.५० व १०.२५ %	१०.२५ व ९.७५ %	९.७५ %
ऑडीट वर्ग	"अ"	"अ"	"अ"	"अ"	"अ"	"अ"





दि पूना डिस्ट्रिक्ट पोलीस को-ऑप. क्रेडिट सोसायटी लि. पुणे

उपविधी दुरुस्ती

अ. क्र.	सध्याचा उपविधी क्र.	नवीन उपविधी क्र.	सध्याच्या पोटनियम-नियमांची शब्दयोजना	दुरुस्ती झाल्याप्रमाणे पोटनियम-नियमांची शब्दयोजना	दुरुस्ती ची कारणे																																																																														
१	फ.१. १०.१	फ.१. १०.१	<p>कर्जविषयक धोरण : १) साधारण कर्ज</p> <table border="1"> <thead> <tr> <th>अ.क्र</th> <th>वेतन मर्यादा (कर्मचारी/अधिकारी) यांना असलेला एकूण पगार (Gross Pay)</th> <th>वेतनमर्यादा (वेतनाच्या ३० पट) व खाली दर्शविलेल्या कमाल मर्यादेच्या अधिन राहून</th> </tr> </thead> <tbody> <tr> <td>१)</td> <td>रु.१०,०००/- पर्यंत मासिक वेतनासाठी</td> <td>संचालक मंडळ ज्या सभासदांची पोलीस खात्यात एक(१) वर्ष नोकरी झाली त्याला खालीलप्रमाणे कमाल रकमेपर्यंत कर्ज मंजूर करू शकेल रु. २,५०,०००/-</td> </tr> <tr> <td>२)</td> <td>रु.१०,०००/- ते १५,०००/- पर्यंत मासिक वेतनासाठी</td> <td>रु.३,००,०००/- लाख</td> </tr> <tr> <td>३)</td> <td>रु.१५,००९/- ते २०,०००/- पर्यंत मासिक वेतनासाठी</td> <td>रु.३,५०,०००/- लाख</td> </tr> <tr> <td>४)</td> <td>रु.२०,००९/- ते २५,०००/- पर्यंत मासिक वेतनासाठी</td> <td>रु.४,००,०००/- लाख</td> </tr> <tr> <td>५)</td> <td>रु.२५,००९/- ते ३०,०००/- पर्यंत मासिक वेतनासाठी</td> <td>रु.६,००,०००/- लाख</td> </tr> <tr> <td>६)</td> <td>रु.३०,००९/- ते ३५,०००/- पर्यंत मासिक वेतनासाठी</td> <td>रु.७,००,०००/- लाख</td> </tr> <tr> <td>७)</td> <td>रु.३५,००९/- ते ४०,०००/- पर्यंत मासिक वेतनासाठी</td> <td>रु.८,००,०००/- लाख</td> </tr> <tr> <td>८)</td> <td>रु.४०,००९/- ते ४५,०००/- पर्यंत मासिक वेतनासाठी</td> <td>रु.९,००,०००/- लाख</td> </tr> <tr> <td>९)</td> <td>रु.४५,००९/- ते ५०,०००/- पर्यंत मासिक वेतनासाठी</td> <td>रु.१०,००,०००/- लाख</td> </tr> <tr> <td>१०)</td> <td>रु.५०,००९/- ते ५५,०००/- पर्यंत मासिक वेतनासाठी</td> <td>रु.११,००,०००/- लाख</td> </tr> <tr> <td>११)</td> <td>रु.५५,००९/- च्या पुढील मासिक वेतनासाठी</td> <td>रु.१२,००,०००/- लाख</td> </tr> </tbody> </table>	अ.क्र	वेतन मर्यादा (कर्मचारी/अधिकारी) यांना असलेला एकूण पगार (Gross Pay)	वेतनमर्यादा (वेतनाच्या ३० पट) व खाली दर्शविलेल्या कमाल मर्यादेच्या अधिन राहून	१)	रु.१०,०००/- पर्यंत मासिक वेतनासाठी	संचालक मंडळ ज्या सभासदांची पोलीस खात्यात एक(१) वर्ष नोकरी झाली त्याला खालीलप्रमाणे कमाल रकमेपर्यंत कर्ज मंजूर करू शकेल रु. २,५०,०००/-	२)	रु.१०,०००/- ते १५,०००/- पर्यंत मासिक वेतनासाठी	रु.३,००,०००/- लाख	३)	रु.१५,००९/- ते २०,०००/- पर्यंत मासिक वेतनासाठी	रु.३,५०,०००/- लाख	४)	रु.२०,००९/- ते २५,०००/- पर्यंत मासिक वेतनासाठी	रु.४,००,०००/- लाख	५)	रु.२५,००९/- ते ३०,०००/- पर्यंत मासिक वेतनासाठी	रु.६,००,०००/- लाख	६)	रु.३०,००९/- ते ३५,०००/- पर्यंत मासिक वेतनासाठी	रु.७,००,०००/- लाख	७)	रु.३५,००९/- ते ४०,०००/- पर्यंत मासिक वेतनासाठी	रु.८,००,०००/- लाख	८)	रु.४०,००९/- ते ४५,०००/- पर्यंत मासिक वेतनासाठी	रु.९,००,०००/- लाख	९)	रु.४५,००९/- ते ५०,०००/- पर्यंत मासिक वेतनासाठी	रु.१०,००,०००/- लाख	१०)	रु.५०,००९/- ते ५५,०००/- पर्यंत मासिक वेतनासाठी	रु.११,००,०००/- लाख	११)	रु.५५,००९/- च्या पुढील मासिक वेतनासाठी	रु.१२,००,०००/- लाख	<p>कर्जविषयक धोरण : १) साधारण कर्ज</p> <table border="1"> <thead> <tr> <th>अ. क्र</th> <th>वेतन मर्यादा (कर्मचारी/अधिकारी) यांना असलेला एकूण पगार (Gross Pay)</th> <th>वेतनमर्यादा (वेतनाच्या ३० पट) व खाली दर्शविलेल्या कमाल मर्यादेच्या अधिन राहून</th> </tr> </thead> <tbody> <tr> <td>१)</td> <td>रु.१५,०००/- पर्यंत मासिक वेतनासाठी</td> <td>संचालक मंडळ ज्या सभासदांची पोलीस खात्यात एक (१) वर्ष नोकरी झाली त्याला खालीलप्रमाणे कमाल रकमेपर्यंत कर्ज मंजूर करू शकेल रु. ५ लाख</td> </tr> <tr> <td>२)</td> <td>रु.१५,००९/- ते २५,०००/- पर्यंत मासिक वेतनासाठी</td> <td>रु.८ लाख</td> </tr> <tr> <td>३)</td> <td>रु.२५,००९/- ते ३५,०००/- पर्यंत मासिक वेतनासाठी</td> <td>रु.१५ लाख</td> </tr> <tr> <td>४)</td> <td>रु.३५,००९/- ते ४५,०००/- पर्यंत मासिक वेतनासाठी</td> <td>रु.२० लाख</td> </tr> <tr> <td>५)</td> <td>रु.४५,००९/- ते ५५,०००/- पर्यंत मासिक वेतनासाठी</td> <td>रु.२५ लाख</td> </tr> <tr> <td>६)</td> <td>रु.५५,००९/- ते ७०,०००/- पर्यंत मासिक वेतनासाठी</td> <td>रु.३० लाख</td> </tr> <tr> <td>७)</td> <td>रु.७०,००९/- ते ९०,०००/- पर्यंत मासिक वेतनासाठी</td> <td>रु.३५ लाख</td> </tr> <tr> <td>८)</td> <td>रु.९०,००९/- ते १,००,०००/- पर्यंत मासिक वेतनासाठी</td> <td>रु.३८ लाख</td> </tr> <tr> <td>९)</td> <td>रु.१,००,००९/- ते १,२०,०००/- पर्यंत मासिक वेतनासाठी</td> <td>रु.४१ लाख</td> </tr> <tr> <td>१०)</td> <td>रु.१,२०,००९/- ते १,४०,०००/- पर्यंत मासिक वेतनासाठी</td> <td>रु.४४ लाख</td> </tr> <tr> <td>११)</td> <td>रु.१,४०,००९/- ते १,६०,०००/- पर्यंत मासिक वेतनासाठी</td> <td>रु.४६ लाख</td> </tr> <tr> <td>१२)</td> <td>रु.१,६०,००९/- ते १,८०,०००/- पर्यंत मासिक वेतनासाठी</td> <td>रु.४८ लाख</td> </tr> <tr> <td>१३)</td> <td>रु.१,८०,००९/- च्या पुढील मासिक वेतनासाठी</td> <td>रु.५० लाख</td> </tr> </tbody> </table> <p>कर्जाचे कमाल मासिक हप्ते (मुदल व व्याजासह) २४० इतके राहतील.</p>	अ. क्र	वेतन मर्यादा (कर्मचारी/अधिकारी) यांना असलेला एकूण पगार (Gross Pay)	वेतनमर्यादा (वेतनाच्या ३० पट) व खाली दर्शविलेल्या कमाल मर्यादेच्या अधिन राहून	१)	रु.१५,०००/- पर्यंत मासिक वेतनासाठी	संचालक मंडळ ज्या सभासदांची पोलीस खात्यात एक (१) वर्ष नोकरी झाली त्याला खालीलप्रमाणे कमाल रकमेपर्यंत कर्ज मंजूर करू शकेल रु. ५ लाख	२)	रु.१५,००९/- ते २५,०००/- पर्यंत मासिक वेतनासाठी	रु.८ लाख	३)	रु.२५,००९/- ते ३५,०००/- पर्यंत मासिक वेतनासाठी	रु.१५ लाख	४)	रु.३५,००९/- ते ४५,०००/- पर्यंत मासिक वेतनासाठी	रु.२० लाख	५)	रु.४५,००९/- ते ५५,०००/- पर्यंत मासिक वेतनासाठी	रु.२५ लाख	६)	रु.५५,००९/- ते ७०,०००/- पर्यंत मासिक वेतनासाठी	रु.३० लाख	७)	रु.७०,००९/- ते ९०,०००/- पर्यंत मासिक वेतनासाठी	रु.३५ लाख	८)	रु.९०,००९/- ते १,००,०००/- पर्यंत मासिक वेतनासाठी	रु.३८ लाख	९)	रु.१,००,००९/- ते १,२०,०००/- पर्यंत मासिक वेतनासाठी	रु.४१ लाख	१०)	रु.१,२०,००९/- ते १,४०,०००/- पर्यंत मासिक वेतनासाठी	रु.४४ लाख	११)	रु.१,४०,००९/- ते १,६०,०००/- पर्यंत मासिक वेतनासाठी	रु.४६ लाख	१२)	रु.१,६०,००९/- ते १,८०,०००/- पर्यंत मासिक वेतनासाठी	रु.४८ लाख	१३)	रु.१,८०,००९/- च्या पुढील मासिक वेतनासाठी	रु.५० लाख	<p>सहकार आयुक्त व निबंधक, सहकारी संस्था, महाराष्ट्र राज्य, यांचे दिनांक ३१/१२/२०२० रोजीचे परिपत्रका नुसार व सभासदांचे मागणीवरून</p>
अ.क्र	वेतन मर्यादा (कर्मचारी/अधिकारी) यांना असलेला एकूण पगार (Gross Pay)	वेतनमर्यादा (वेतनाच्या ३० पट) व खाली दर्शविलेल्या कमाल मर्यादेच्या अधिन राहून																																																																																	
१)	रु.१०,०००/- पर्यंत मासिक वेतनासाठी	संचालक मंडळ ज्या सभासदांची पोलीस खात्यात एक(१) वर्ष नोकरी झाली त्याला खालीलप्रमाणे कमाल रकमेपर्यंत कर्ज मंजूर करू शकेल रु. २,५०,०००/-																																																																																	
२)	रु.१०,०००/- ते १५,०००/- पर्यंत मासिक वेतनासाठी	रु.३,००,०००/- लाख																																																																																	
३)	रु.१५,००९/- ते २०,०००/- पर्यंत मासिक वेतनासाठी	रु.३,५०,०००/- लाख																																																																																	
४)	रु.२०,००९/- ते २५,०००/- पर्यंत मासिक वेतनासाठी	रु.४,००,०००/- लाख																																																																																	
५)	रु.२५,००९/- ते ३०,०००/- पर्यंत मासिक वेतनासाठी	रु.६,००,०००/- लाख																																																																																	
६)	रु.३०,००९/- ते ३५,०००/- पर्यंत मासिक वेतनासाठी	रु.७,००,०००/- लाख																																																																																	
७)	रु.३५,००९/- ते ४०,०००/- पर्यंत मासिक वेतनासाठी	रु.८,००,०००/- लाख																																																																																	
८)	रु.४०,००९/- ते ४५,०००/- पर्यंत मासिक वेतनासाठी	रु.९,००,०००/- लाख																																																																																	
९)	रु.४५,००९/- ते ५०,०००/- पर्यंत मासिक वेतनासाठी	रु.१०,००,०००/- लाख																																																																																	
१०)	रु.५०,००९/- ते ५५,०००/- पर्यंत मासिक वेतनासाठी	रु.११,००,०००/- लाख																																																																																	
११)	रु.५५,००९/- च्या पुढील मासिक वेतनासाठी	रु.१२,००,०००/- लाख																																																																																	
अ. क्र	वेतन मर्यादा (कर्मचारी/अधिकारी) यांना असलेला एकूण पगार (Gross Pay)	वेतनमर्यादा (वेतनाच्या ३० पट) व खाली दर्शविलेल्या कमाल मर्यादेच्या अधिन राहून																																																																																	
१)	रु.१५,०००/- पर्यंत मासिक वेतनासाठी	संचालक मंडळ ज्या सभासदांची पोलीस खात्यात एक (१) वर्ष नोकरी झाली त्याला खालीलप्रमाणे कमाल रकमेपर्यंत कर्ज मंजूर करू शकेल रु. ५ लाख																																																																																	
२)	रु.१५,००९/- ते २५,०००/- पर्यंत मासिक वेतनासाठी	रु.८ लाख																																																																																	
३)	रु.२५,००९/- ते ३५,०००/- पर्यंत मासिक वेतनासाठी	रु.१५ लाख																																																																																	
४)	रु.३५,००९/- ते ४५,०००/- पर्यंत मासिक वेतनासाठी	रु.२० लाख																																																																																	
५)	रु.४५,००९/- ते ५५,०००/- पर्यंत मासिक वेतनासाठी	रु.२५ लाख																																																																																	
६)	रु.५५,००९/- ते ७०,०००/- पर्यंत मासिक वेतनासाठी	रु.३० लाख																																																																																	
७)	रु.७०,००९/- ते ९०,०००/- पर्यंत मासिक वेतनासाठी	रु.३५ लाख																																																																																	
८)	रु.९०,००९/- ते १,००,०००/- पर्यंत मासिक वेतनासाठी	रु.३८ लाख																																																																																	
९)	रु.१,००,००९/- ते १,२०,०००/- पर्यंत मासिक वेतनासाठी	रु.४१ लाख																																																																																	
१०)	रु.१,२०,००९/- ते १,४०,०००/- पर्यंत मासिक वेतनासाठी	रु.४४ लाख																																																																																	
११)	रु.१,४०,००९/- ते १,६०,०००/- पर्यंत मासिक वेतनासाठी	रु.४६ लाख																																																																																	
१२)	रु.१,६०,००९/- ते १,८०,०००/- पर्यंत मासिक वेतनासाठी	रु.४८ लाख																																																																																	
१३)	रु.१,८०,००९/- च्या पुढील मासिक वेतनासाठी	रु.५० लाख																																																																																	
२	फ.१. १०.४.४ .७	फ.१. १०.४.४ .७	<p>७) घराच्या किंमतीइतका घराचा विमा, शासकिय विमा संचलनाकडे/ अधिकृत विमा कंपनीकडे उत्तरविण्यात यावा व तो सतत चालू राहिल याची संबधित घर कर्ज (अग्रिम) धारकाने दक्षता घ्यावी.</p>	<p>७) घराच्या किंमतीइतका घराचा/ कर्ज रक्कमे इतका मयत सभासद कर्ज माफी निधी संस्थेने ठरविलेल्या धोरणानुसार कपात करण्यात येईल व दरवर्षी कर्ज संपेपर्यंत कर्ज घेतलेल्या दिनांकास संस्थेच्या धोरणानुसार मयत सभासद कर्ज माफी निधी रक्कम कर्जदाराचे कर्जखाती नावे टाकून मयत सभासद कर्ज माफी निधीचे नुतणीकरण करण्यात येईल.</p>	<p>संचालक मंडळाचे सुचनेवरून व सभासदांचे मागणीनुसार</p>																																																																														





एस.आय.पी. ठेव योजना

संस्थेच्या दि. ३०/०५/२०१६ रोजी संपन्न झालेल्या वार्षिक सर्व साधारण सभेत भागभांडवल वाढविण्यासाठी व कर्जावरील व्याजदर कमी करण्यासाठी सभासदांच्या मागणीवरून उपविधी दुरुस्ती क्र.क.१.१.४ अ अन्वये एस.आय.पी. ठेव योजना मंजूरीसाठी सभेपुढे मांडण्यात आली होती.

सदर उपविधीवर वार्षिक सर्व साधारण सभेत चर्चा होऊन त्यास रीतसर मान्यता देण्यात आली आहे. तसेच सदर उपविधी दुरुस्ती प्रकरणास मा.जिल्हा उपनिबंधक सो. सहकारी संस्था, साखर संकूल, शिवाजीनगर, पुणे ५ यांचे कडील कार्यालयीन पत्र जा.क्र.३२८९, दि. ३१/०८/२०१६ अन्वये मान्यता मिळालेली आहे.

एस.आय.पी. ठेव योजना संस्थेने माहे नोव्हेंबर २०१६ पासून चालू केली आहे. दिनांक ३१/०३/२०२० अखेर एस.आय.पी. ठेव योजना रक्कम रु. १८,१५,२५,०४८/- जमा झाले असून सदरची रक्कम संस्थेच्या व्यवहारात असून सभासदांना कर्ज वाटप करण्यासाठी वापरण्यात आली आहे. त्यामुळे संस्थेच्या भांडवलात वाढ होणार आहे. त्यामुळे भविष्यात सभासदांचे कर्जावरील व्याजदर कमी करता येणार आहे.

एस.आय.पी. ठेव योजना

एस.आय.पी. ठेव द.म. रक्कम रुपये	महिने	मुदती नंतर जमा होणारी रक्कम रुपये	मुदतीनंतर मिळणारे व्याज रक्कम रुपये	एकुण मिळणारी रक्कम
५००	१२	६०००	२६०	६,२६०
६००	१२	७२००	३१२	७,५१२
७००	१२	८४००	३६४	८,७६४
८००	१२	९६००	४१६	१०,०१६
९००	१२	१०८००	४६८	११,२६८
१०००	१२	१२०००	५२०	१२,५२०
११००	१२	१३२००	५७२	१३,७७२
१२००	१२	१४४००	६२४	१५,०२४
१३००	१२	१५६००	६७६	१६,२७६
१४००	१२	१६८००	७२८	१७,५२८
१५००	१२	१८०००	७८०	१८,७८०

एस.आय.पी. ठेव योजना व अटी पुढीलप्रमाणे.

१. एस.आय.पी. ठेव योजनेनुसार सर्व सभासदांकडून दरमहा कमीत कमी ५००/- रुपये आकारण्यात येत आहेत.
२. सदर ठेवीवर ३१ मार्च आर्थिक वर्ष संपल्यावर व्याज प्रॉरेटा पद्धतीने प्रत्येक वर्षी ३१ मार्चला त्याचे एस.आय.पी. खात्यावर जमा केले जाईल.
३. सदर रक्कम सभासदांनी मागणी केल्यास वर्षातुन एकदाच किमान ५०० रु. शिल्लक ठेऊन व्याजासह परत दिली जाणार आहे.
४. रुपये ५०० पेक्षा जास्त रक्कम एस.आय.पी. ठेव योजनेमध्ये सभासदांच्या इच्छेनुसार घेण्यात येईल.
५. शासकीय पत धोरणानुसार शासनाचे वेळोवेळी बदललेले नियम लागू राहतील.





दि पूना डिस्ट्रिक्ट पोलीस को-ऑप. क्रेडिट सोसायटी लि. पुणे

दि पूना डिस्ट्रिक्ट पोलीस को-ऑप. क्रेडिट सोसायटी लि., पुणे

गृह कर्जाचे प्रकार व कर्जमर्यादा

- जमीन खरेदी करून त्यावर विहित कालावधीत घर बांधणे,
- स्वतःच्या मालकीच्या जागेवर नवीन घर बांधणे,
- स्वतःच्या मालकीच्या जागेवरील मोडकळीस आलेले घर पाडून नवीन घर बांधणे,
- बांधकाम चालू असलेले नवीन घर किंवा तयार नवीन घर खरेदी करणे
कर्जमर्यादा: मुळ वेतनाच्या (वेतन बँड मधील वेतन अ ग्रेड वेतन) २०० पट किंवा रु. ५० लाख किंवा घराची किंमत किंवा अग्रिम परतफेडीची क्षमता यापैकी कमी असेल ती रक्कम.
- घर बांधण्यासाठी जमीन खरेदी करणे,
- स्वतःच्या मालकीच्या राहत्या घराचे नवीन बांधकाम करून विस्तार करणे (अन्य कोणत्याही प्रयोजनासाठी एकदाही अग्रिम घेतलेले नसल्यास)
कर्जमर्यादा: मुळ वेतनाच्या (वेतन बँड मधील वेतन अ ग्रेड वेतन) २०० पट किंवा रु. १५ लाख किंवा घरदुरुस्तीचा खर्च किंवा अग्रिम परतफेडीची क्षमता यापैकी कमी असेल ती रक्कम.
- सध्याचे राहते घर निवास योग्य करण्यासाठी असाधारण व विशेष स्वरूपाची दुरुस्ती करणे. (नैसर्गिक आपत्तीमुळे नुकसान पोहचलेले घर पुनः निवास योग्य करण्यासाठी आवश्यक असलेली दुरुस्ती), (राहत्या घरात नवीन सोयी किंवा अंतर्गत सजावट करणे यासाठी अनुज्ञेय नाही) :
मुळ वेतनाच्या (वेतन बँड मधील वेतन अ ग्रेड वेतन) २०० पट किंवा रु. ७.५० लाख किंवा घरदुरुस्तीचा खर्च किंवा अग्रिम परतफेडीची क्षमता यापैकी कमी असेल ती रक्कम.
- हाऊसिंग डेव्हलपमेंट फायनान्स कार्पोरेशन, राष्ट्रीयकृत बँका/सहकारी बँका, महाराष्ट्र स्टेट हाऊसिंग फायनान्स कार्पोरेशन व तत्सम शासनमान्य वित्तीय संस्थाकडून घरबांधणीच्या प्रयोजनासाठी घेतलेल्या कर्जाची परतफेड करण्यासाठी : सभासदाने वित्तीय संस्थेकडून घेतलेल्या कर्जाची रक्कम वजा अग्रिम मंजूर करण्याच्या तारखेपर्यंत संस्थेला परतफेड केलेली रक्कम किंवा अग्रिम मंजूर करण्याच्या तारखेला वित्तीय संस्थेला परतफेड करण्यासाठी बाकी राहिलेली रक्कम किंवा मुळ वेतनाच्या (वेतन बँड मधील वेतन अ ग्रेड वेतन) २०० पट किंवा रु. ५० लाख किंवा घराची किंमत किंवा अग्रिम परतफेडीची क्षमता यापैकी कमी असेल ती रक्कम.
- जुने घर विकत घेण्यासाठी : मुल्यांकन करण्यास प्राधिकृत करण्यात आलेल्या व्यक्तींनी (Authorised valuers) दिलेल्या प्रमाणपत्रामध्ये नमूद केलेली जुन्या घराची किंमत किंवा मुळ वेतनाच्या (वेतन बँड मधील वेतन अ ग्रेड वेतन) २०० पट किंवा रु. ५० लाख किंवा घराची किंमत किंवा अग्रिम परतफेडीची क्षमता यापैकी कमी असेल ती रक्कम.

घर कर्ज (अग्रिम) मंजूरीसाठी नियम व अटी

- घर कर्ज मंजूर होण्यासाठी शासनाच्या सेवेतील नियुक्तीनंतर कमीत कमी ५ वर्ष सेवा झाली पाहिजे व ऊर्वरीत सेवा कालावधी किमान ५ वर्ष शिल्लक असणे अनिवार्य आहे.
- सेवानिवृत्तीपूर्वी वेतनातून मासिक हप्त्यात व तदनंतर उपदानातून व्याजासह परत फेडीची क्षमता असावी.
- सर्व प्रयोजनासाठी फक्त एकदाच घर कर्ज मंजूर होईल.
- वरील सर्व प्रयोजनासाठी घेण्यात येणाऱ्या घर कर्ज करीत घरा/जमिन अर्जदाराच्या स्वतःच्या नावावर असणे आवश्यक राहिल.
- घर कर्ज कोणत्याही प्रयोजनासाठी अग्रिम घेण्याकरिता नोंदणीकृत गहाणखत आवश्यक राहिल. वैयक्तिक बंधपत्र/जामीनखत इत्यादी कागदपत्रांची आवश्यकता राहिल.
- सभासदास मंजूर केलेल्या रकमेचा संस्थेने वेळोवेळी ठरविलेल्या धोरणानुसार विमा हप्ता भरणे बंधनकारक राहिल.
- घराच्या किंमती इतका घराचा विमा, शासकिय विमा संचालनाकडे/ अधिकृत विमा कंपनीकडे उतरविण्यात यावा.
- कर्ज मुदल व व्याजाची वसुली, त्या सभासदाच्या सेवा निवृत्ती उपदान अथवा परिभाषित अंशदायी निवृत्तीवेतन योजनेच्या व शासकिय सेवानिवृत्ती नंतर देय लाभांच्या रकमेतून वसुली करण्यासंदर्भात सभासदाचे संमतीपत्र व कार्यालयीन प्रमुखाचे संमतीपत्र आवश्यक असेल.
- सभासदास शासकिय सेवेतून सक्तीने सेवानिवृत्त केल्यास/ बडतर्फ केल्यास / अकाली मुत्यू झाल्यास त्यास देय असलेल्या शासकिय रकमांमधून, वसुल करावयाची कर्ज व शिल्लक व्याजाची संपूर्ण रक्कम वसूल करण्यात येईल. तसेच रक्कम वसूल करावयाची शिल्लक राहिल्यास संस्थेस तात्काळ भरणा करावी / अकाली मुत्यू झाल्यास संबंधित सभासदाच्या वारसाकडून अथवा वारसदारास अनुकंपा तत्वावर शासन सेवेत नियुक्त केल्यास त्याच्याकडून शिल्लक रक्कम वसूल करण्यात येईल. अन्यथा अशा सभासदाचे घर/ सदनिका संस्थेकडे गहाण असल्याने सदर घर/ सदनिका लिलाव करून त्या रकमेतून वसूल करण्यात येईल त्याबाबत संमतीपत्र सादर करणे अनिवार्य राहिल.
- सभासदाने अग्रिम ज्या प्रयोजनासाठी मंजूर केले आहे त्या कारणासाठी त्याचा विनियोग न केल्यास किंवा अग्रिम व व्याज परतफेडीच्या संदर्भातील अटी व शर्तीचे पालन न केल्यास किंवा त्यात कोणत्याही प्रकारची कसुरी झाल्यास सदर सभासदाकडून अग्रिमची रक्कम प्रचलित व्याजदर २.७५ टक्के दंडनीय व्याजासह एक रकमी वसूल करण्यात येईल.
- व्याजदर :- व्याज दर ठरविण्याचे अधिकार संस्थेस असतील.

आवश्यक कागदपत्रे

- आधारकार्ड आणि पॅनकार्ड
- ३ महिन्याची पेमेंट स्लीप
- ६ महिन्याचे बँक स्टेटमेंट

- २ वर्षांचा फॉर्म १६
- जागेचा झोन दाखला
- कर्ज नसल्याबाबत बँकेचा दाखला

७) इतर कोणत्याही बँकेत/वित्तीय संस्थेकडून कर्ज/गृह कर्ज न घेतल्याचे स्वतःच घोषणापत्र





दि पूना डिस्ट्रिक्ट पोलीस को-ऑप. क्रेडिट सोसायटी लि. पुणे

संस्थेचे पदाधिकारी व संचालक मंडळ सन २०१६-२१

संस्थेचे पदाधिकारी व संचालक मंडळ सन २०१६-२१

नाव	हुद्या	नेमणुक	मोबाईल नंबर
श्री. प्रशांत शिंदे अध्यक्ष	पोलिस हवालदार	गुन्हे शाखा, पुणे	९९२३४३३२६६
श्री. विनायक जाधव उपाध्यक्ष	पोलिस हवालदार	गुन्हे शाखा, पुणे	९९६८९४४९५०
श्री. शिवाजी पाटील सचिव	सहा. पोलिस उपनिरीक्षक	पोलिस वर्कशॉप ऑंध	९९२३९०७३९०
श्री. विष्णु सरवदे खजिनदार	पोलिस कॉन्स्टेबल	बंडगार्डन पोलिस स्टे.	९८८९७२९००४
श्री. कैलास गावडे संचालक	-	-	८००७७७९९६२
श्री. राजेंद्र पालांडे संचालक	पोलिस हवालदार	अॅन्टीकरप्शन ब्रँच पुणे	९९२३०२९७९९
श्री. दिपक बर्वे संचालक	पोलीस नाईक	खडक पो. स्टे.	९८२३९७२८२९, ८७८८२३७९९३
श्री. नामदेव रेणुसे संचालक	पोलिस हवालदार	गुन्हे शाखा, पुणे शहर	९८२३०९६७६६
श्री. सचिन उगले संचालक	पोलीस नाईक	गुन्हे शाखा, वि.चिं.	९८२२३९२३९२
श्री. राजाराम फरांदे संचालक	सहा. पोलिस उपनिरीक्षक	मुख्यालय, पुणे शहर	९८२२४३०४७९
श्री. नाना हंडाळ संचालक (निधन : २६/०२/२०२१)	-	-	-
सौ. आशा शिंदे संचालिका	सहा. पोलिस उपनिरीक्षक	मुख्यालय, पुणे शहर	९२२५९४६५४७
सौ. कल्पना वाखारे तज्ञ संचालिका	महिला पोलिस हवालदार	विशेष शाखा - २, पुणे शहर	९९२३४२०९८५



संस्थेचे मोबाईल ॲप

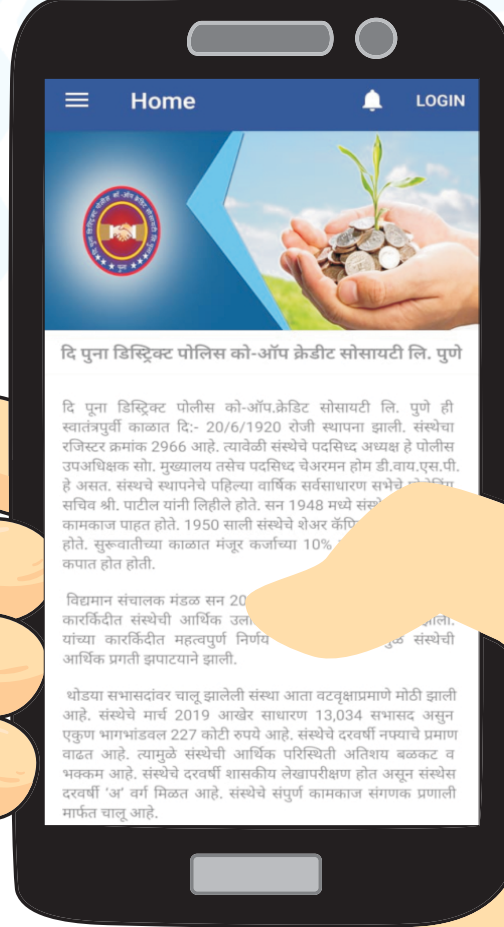
वैयक्तिक
माहिती

संचय ठेव

एस.आय.पी.
ठेव

कर्ज व
शेअर्स पासबुक

आवर्ती ठेव



घरबसल्या कधीही कोठेही पाहु शकता
आपल्या मोबाईलवर आपल्या खात्याची माहिती

संस्थेचे ॲप आपल्या मोबाईल वर
डाऊनलोड करण्यासाठी प्लेस्टोर वर जाऊन खालील नाव सर्च करावे.



The Pune Police Society Ltd.

दि पूना डिस्ट्रिक्ट पोलीस को-ऑप. क्रेडिट सोसायटी लि., पुणे

कर्जाचे प्रकार

कर्ज	कर्ज मर्यादा	व्याज दर	कालावधी
तातडीचे कर्ज	५०,०००/-	९.५० %	१२ महिने
सर्व साधारण कर्ज	१२,००,०००/-	९.५० %	१२८ महिने
गृह कर्ज (सदरच्या कर्जाचे नियम पान क्र. ३१ वर दिले आहेत)	५०,००,०००/-	८.७५ %	१८० महिने

संस्थेच्या विविध योजना (फक्त सभासदांकरिता)

**सेवानिवृत्त पोलीस कर्मचारी मुदत ठेव योजना (वय ५८ वर्ष पूर्ण)
मुदत ५ वर्ष व व्याज दर ८.५० % ते ९.०० % द.सा.द.शे.**

मुदत ठेव रक्कम रुपये	मासिक मिळणारे व्याज रक्कम रुपये ८.५० %	तिमाही मिळणारे व्याज रक्कम रुपये ८.७५ %	सहामाही मिळणारे व्याज रक्कम रुपये ८.९० %	वार्षिक मिळणारे व्याज रक्कम रुपये ९.०० %
१०००००	७०८	२१८८	४४५०	९०००
२०००००	१४१७	४३७५	८९००	१८०००
३०००००	२१२५	६५६३	१३३५०	२७०००
४०००००	२८३३	८७५०	१७८००	३६०००
५०००००	३५४२	१०९३८	२२२५०	४५०००

मासिक प्राप्ती मुदत ठेव योजना मुदत ५ वर्ष व व्याज दर ८.०० % ते ८.५० % द.सा.द.शे

मुदत ठेव रक्कम रुपये	मासिक मिळणारे व्याज रक्कम रुपये ८.०० %	तिमाही मिळणारे व्याज रक्कम रुपये ८.२५ %	सहामाही मिळणारे व्याज रक्कम रुपये ८.४० %	वार्षिक मिळणारे व्याज रक्कम रुपये ८.५० %
१०००००	६६७	२०६३	४२००	८५००
२०००००	१३३३	४१२५	८४००	१७०००
३०००००	२०००	६१८८	१२६००	२५५००
४०००००	२६६७	८२५०	१६८००	३४०००
५०००००	३३३३	१०३१३	२१०००	४२५००

मुदत ठेवींवरील सध्याचे व्याजदर सरळ व्याज पद्धतीने

मुदत	व्याज दर	मुदत	व्याज दर
१५ दिवसांपर्यंत	४ %	७ महिने ते १२ महिने	७ %
१५ दिवस ते ३० दिवस	५ %	१३ महिने ते २४ महिने	७.५ %
१ महिने ते ३ महिने	५.५ %	२५ महिने ते ३६ महिने	८ %
३ महिने ते ६ महिने	६ %	३७ महिन्याचे पुढे	९ %